

EL PARLAR PALLARÈS. APROXIMACIÓ ALS TRETS MELÒDICS BÀSICS

Agnès Rius-Escudé, Mireia Pérez-Peitx
Laboratori de Fonètica Aplicada
Universitat de Barcelona

Resum

Aquest article aporta els primers resultats sobre l'estudi dels trets melòdics bàsics del parlar del pallarès. La investigació, de caràcter experimental, s'ha dut a terme al Laboratori de Fonètica Aplicada de la Universitat de Barcelona i està format per 96 enunciats de parla espontània emesos per 21 informants de diferents zones del Pallars Sobirà i del Pallars Jussà. S'han obtingut contorns dels sis primers patrons entonatius descrits en el català, i també diversos trets d'èmfasi bàsics (Font-Rotchés, 2007, 2011). Cal destacar la identificació de dos tipus d'èmfasi que, fins ara, només s'havien descrit per al menorquí: èmfasi de paraula ascendent-descendent i de paraula descendent-ascendent.

PARAULES CLAU: patrons entonatius, subdialectes pallarès, èmfasi melòdic.

Resumen

Este artículo presenta los primeros resultados sobre el estudio de los patrones entonativos básicos de la habla del "pallarès". La investigación, de carácter experimental, se ha llevado a cabo en el Laboratorio de Fonética Aplicada de la Universidad de Barcelona y está formada por 96 enunciados de habla espontánea emitidos por 21 informantes de distintas zonas del Pallars Sobirà y del Pallars Jussà. Se han podido identificar los seis primeros patrones descritos en el catalán, así como los principales rasgos de énfasis (Font-Rotchés, 2007, 2011). Los resultados muestran dos rasgos que no habían sido descritos hasta el momento, solo en el menorquí, se trata del énfasis de palabra ascendiente-descendiente y el de palabra descendiente-ascendente.

PALABRAS CLAVE: patrones entonativos, subdialecto pallarés, énfasis melódico.

Abstract

This paper provides the first results in the study of basic intonation patterns of speech of "pallarès". The experimental character research has been carried out in the Laboratory of Applied Phonetics at the University of Barcelona and consists of 96 statements of spontaneous speech issued by 21 informants from different areas of Pallars Sobirà and Pallars Jussà. Intonation patterns were compared with those obtained in the description of intonation in Catalan (Font-Rotchés, 2007, 2011) and the first six patterns described have been identified as well as characteristics Catalan emphasis. The results show two new melodic features that had only been described in *menorquí*, the emphasis word upward-downward and the emphasis word downward- upward.

KEYWORDS: intonation patterns, pallarès subdialect, melodic emphasis.

1. Introducció

En aquest article exposarem els resultats obtinguts en una investigació basada en els trets melòdics que hem trobat en l'entonació del pallarès. Aquest estudi, de caràcter experimental, ha estat portat a terme al Laboratori de Fonètica Aplicada (Campus Mundet) de la Universitat de Barcelona i forma part de les investigacions que s'estan fent dins del *Grup de Recerca en Entonació i Parla*, reconegut per la Generalitat de Catalunya (2009 SGR 233), i en el projecte *Análisis melódico del Habla* (Ministerio de Ciencia e Innovación - FFI2009-13214-C02-01).

El pallarès, segons Veny (1987: 138), Sistac (1998: 9) i Bosch Ignés (2006), és un dels parlars més conservadors del català a causa de les condicions geogràfiques de les valls on es parla, realitat que ens fa pensar que, des d'un punt de vista prosòdic, pot presentar trets específics. Malgrat això, l'estudi del perfil melòdic d'aquest subdialecte continua essent un aspecte que gairebé no s'ha explorat. Dels treballs que s'han portat a terme fins avui dia, alguns només n'analitzen la pronúncia, la morfosintaxi i el lèxic (Veny 1987; Viaplana i Perea 2003, entre d'altres), i d'altres, com el de Ramon Sistac (1998) *El català d'Àneu*, aprofundeix en el subdialecte pallarès i omple un buit bibliogràfic des d'un vessant dialectològic i sociolingüístic. Aquest darrer estudi permet reflexionar sobre la importància de la parla com a element identitari, com a herència, llegat i patrimoni bàsic per a generacions futures. És, doncs, una eina divulgativa i didàctica per conèixer la diversitat lingüística interna del pallarès, però no n'analitza la prosòdia.

Prieto et al. (2008, 2010) a *L'atles interactiu de l'entonació del català* realitzen un estudi de la prosòdia i de l'entonació dels dialectes catalans, però no dels subdialectes. En aquest sentit, descriuen alguns trets de les declaratives, de les interrogatives o d'altres tipologies gramaticals del dialecte nord-occidental i, per fer-ho, escullen informants procedents de diferents contrades, com Tremp, Sort, Lleida, Balaguer, algunes de les quals es troben enclavades en aquest subdialecte. Els resultats que aporten, doncs, no constitueixen un estudi concret del pallarès.

És per aquests motius que hem cregut interessant abordar-ne l'estudi, a partir dels objectius següents: d'una banda, descriure els patrons entonatius i els trets melòdics emfàtics de l'entonació del pallarès, i, de l'altra, comprovar si aquest subdialecte presenta trets melòdics específics que el singularitzin.

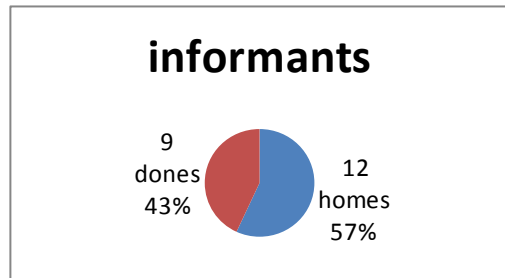
2. Corpus i metodologia

Aquesta investigació s'ha portat a terme a partir de 96 enunciats de parla espontània, real i genuïna, extrets a partir de quatre hores de gravacions del "*Corpus oral de l'Oficina de llengua i literatura de Ponent i el Pirineu*" (2000-2012)¹, el qual està constituït per un elevat nombre d'entrevistes efectuades a les diverses zones del Pallars. A les entrevistes, els informants parlen sobre qüestions o fets relacionats amb la seva

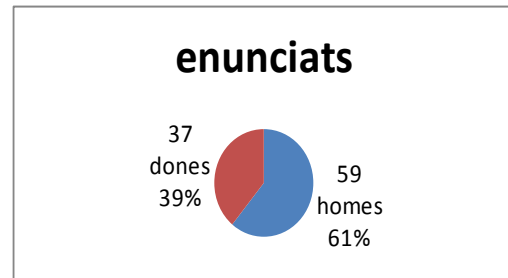
¹ Agraïm la col·laboració de *l'Oficina de llengua i literatura de Ponent i el Pirineu* de la Universitat de Lleida que ens ha facilitat les entrevistes dels informants pallaresos.

infantesa, la seva joventut, la seva vida laboral i professional, les tasques quotidianes, entre d'altres, i en les quals la intervenció de l'entrevistador és mínima.

Els enunciats seleccionats van ser emesos per 21 informants, 12 homes i 9 dones, d'edats compreses entre 48 i 101 anys, parlants nadius procedents de diverses zones del Pallars Sobirà (Vall de Cardós, vall Ferrera, vall d'Assua, Port del Cantó i Valls d'Àneu) i del Pallars Jussà (Vall Fosca i Montsec nord-la Terreta). De tot aquest corpus, 59 enunciats han estat produïts per homes, un 61%, i 37, per dones, un 39%.



Gràfic 1. Els informants del corpus.

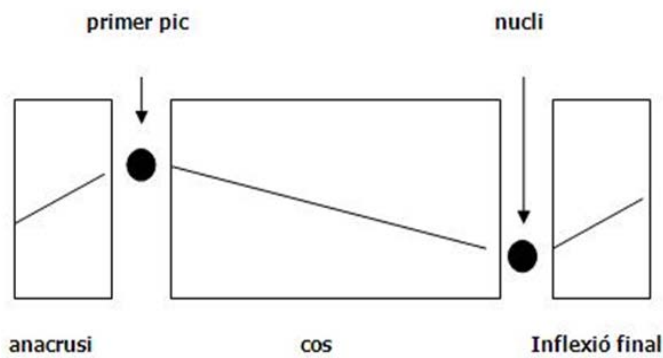


Gràfic 2. Els enunciats del corpus.

Per realitzar l'anàlisi del pallarès, ens hem basat en el marc teòric que Francisco J. Cantero va descriure a *Teoría y análisis de la entonación* (2002) i en la proposta de protocol per portar-lo a terme, *Protocolo para el análisis melódico del habla* (Cantero i Font-Rotchés, 2009).

Per fer l'anàlisi acústica hem utilitzat l'aplicació d'anàlisi i síntesi de veu *Praat* (Boersma i Weenink, 1992-2011), que ens ha permès extreure els valors tonals absoluts de les vocals (en Hertz), els quals relativitzem, calculant el percentatge d'ascens i de descens que té lloc entre un segment vocàlic i el següent. Els algorismes resultants ens permeten representar les melodies de qualsevol enunciat i elaborar-ne els gràfics.

Les corbes melòdiques estandarditzades presenten una estructura de tres parts (vegeu gràfic 3): l'*anacrusi*, constituïda per les primeres síl·labes àtones del contorn fins a arribar a la primera vocal tònica, anomenada *primer pic*; el *cos*, que comença després del primer pic i arriba fins a la darrera vocal tònica o *nucli*; i la *inflexió final*, que va de la darrera vocal tònica fins al final. Fixem-nos que els límits entre les parts són constituïts pel primer accent tònic del contorn, o *primer pic*, i el darrer, *accent sintagmàtic* o *nucli*. La inflexió final (IF) és la part més significativa i la que ens permet classificar les melodies i establir els patrons melòdics.



Gràfic 3. Estructura del contorn entonatiu. (Font-Rotchés, 2011:196).

Pel que fa a la definició dels trets melòdics del català, ens hem basat en els 8 patrons (vegeu quadre 1) i en els èmfasis melòdics bàsics (vegeu quadre 2), definits per Font-Rotchés (2007, 2011).

Patrons	Trets fonològics
1. Inflexió Final descendent	/-interrogatiu –emfàtic –suspès/
2. Inflexió Final ascendent (de 10% a 80%)	/-interrogatiu –emfàtic +suspès/
3. Inflexió Final ascendent ($\geq 80\%$)	/+interrogatiu –emfàtic –suspès/
4. Inflexió Final amb nucli elevat (de 10% a 50%)	/-interrogatiu +emfàtic –suspès/
5. Inflexió Final ascendent-descendent	/-interrogatiu +emfàtic –suspès/
6. Inflexió Final descendent-ascendent (de 10% a 120%)	/-interrogatiu +emfàtic +suspès/
7. Inflexió Final amb nucli elevat ($\geq 50\%$)	/+interrogatiu +emfàtic –suspès/
8. Inflexió Final descendent-ascendent ($\geq 120\%$)	/+interrogatiu +emfàtic –suspès/

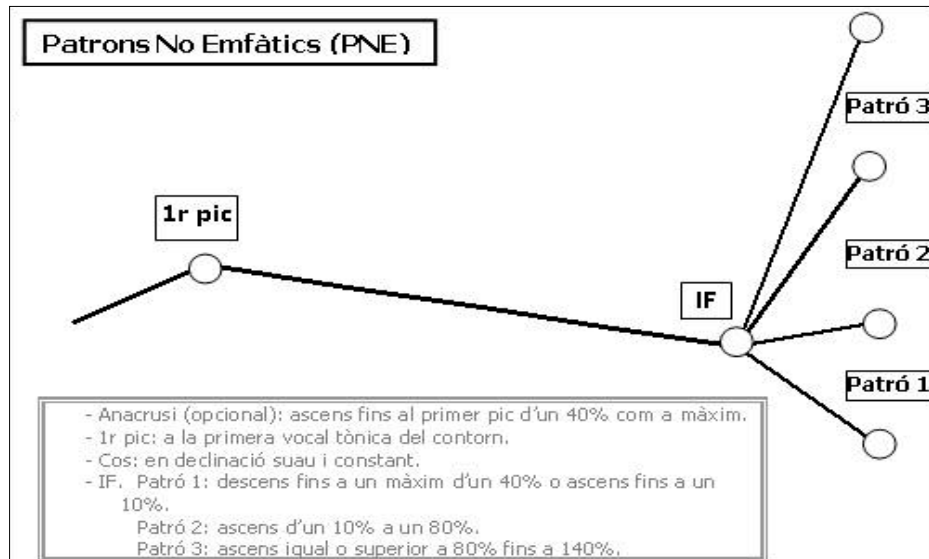
Quadre 1. Els patrons del català, segons Font-Rotchés (2007:108).

Al primer pic		Al cos
/+E/	* ascens (+40%)	*de paraula ascendent
	*desplaçament cap a la vocal àtona anterior	*de paraula descendent
	*desplaçament cap a la vocal àtona posterior	*de cos ascendent
	*desplaçament cap a la vocal tònica posterior	*de regularitat
		*d'irregularitat
		*de declinació plana
		*de declinació pronunciada

Quadre 2 . Els trets melòdics emfàtics del català, segons Font-Rotchés (2007:222).

3. Els patrons no emfàtics

Els patrons no emfàtics (Font-Rotchés, 2007: 107) són els que s'anomenen així perquè els seus contorns típics es perceben amb el tret /-emfàtic/. Es tracta del patró 1, amb Inflexió Final descendent; del 2, amb Inflexió Final ascendent (de 10% a 80%), i del 3, amb Inflexió Final ascendent ($\geq 80\%$). (Vegeu gràfic 4).



Gràfic 4. Els patrons no emfàtics (Font-Rotchés, 2007: 214).

Tots tres tenen el tret /-emfàtic/ i comparteixen els trets melòdics del primer pic, un ascens inferior a un 40%, i del cos del contorn, declinació suau i constant, mentre que es diferencien en la inflexió final: un ascens inferior a un 10% o un descens, al patró 1, un ascens (de 10% a 80%), al 2, i un ascens ($\geq 80\%$), al 3. Aquesta diferència a la inflexió final implica que els parlants perceben les melodies dels contorns del patró 1 com a neutres (no són interrogatives ni suspeses), les del 2, com a suspeses o inacabades, i les del 3, com a interrogatives.

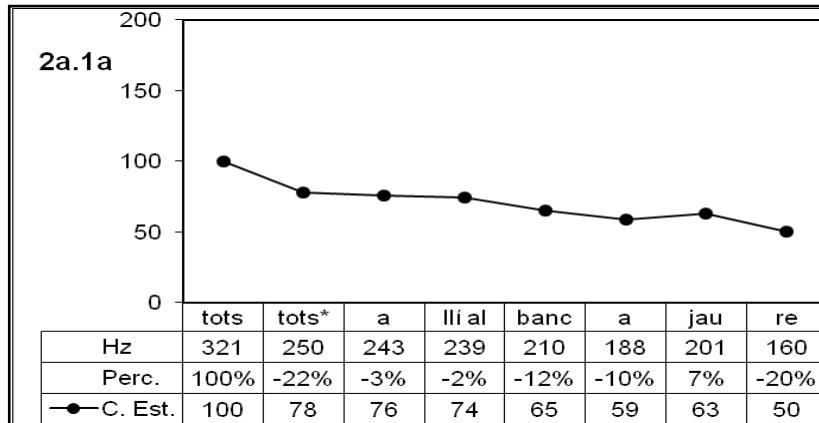
Dels 96 enunciat que hem obtingut, 46 (un 47,9%) corresponen al patró 1, 33 (un 34,3%), al patró 2, i 2 (un 2%), al patró 3, els quals sumen 81 (un 84,2 % d'enunciats del corpus).

3.1 El patró 1. Inflexió final descendent.

Des del punt de vista melòdic, el patró 1 es diferencia del 2 i del 3 per una inflexió final (IF) descendent (o ascendent fins a un 10%), la qual consta de dos segments tonals i una direcció, un descens d'un 40%, com a màxim, o un ascens de fins a un 10%.

Dels 46 contorns del patró 1, 14 presenten un contorn neutre típic, mentre que la majoria, 32, contenen algun tret d'èmfasi. Com a exemples d'aquesta estructura neutra, tenim els enunciat:

- a. Tots allí al banc a jaure. (2a.1a)
- b. Oh, no hi vai anar gaire temps, no. (2a. 3a)
- c. Mestre com aquell no n'hai tingut cap més, cap més, eh! (6.2)
- d. Una marialluïsa. (10b.5)



Gràfic 5. Contorn típic del patró 1: *Tots allí al banc a jaure*.

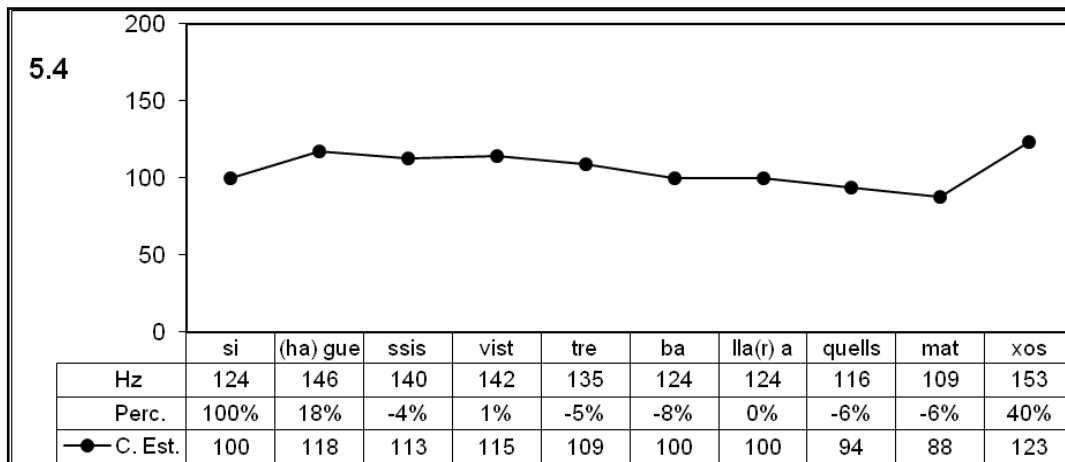
El contorn del patró 1, *Tots allí al banc a jaure*, (vegeu gràfic 5), en segueix els trets principals: té el primer pic a la primera síl·laba tònica, *tots*, un cos amb un descens suau i una inflexió final amb un descens d'un 20%, a *jaure*.

3.2 El patró 2. Inflexió final ascendent (de 10% a 80%).

Des del punt de vista melòdic, el patró 2 es distingeix de l'1 i del 3 per una inflexió final ascendent (de 10% a 80%), la qual consta de dos segments tonals amb els valors més baix i més alt del contorn, i una direcció, un ascens.

Dels 33 contorns del patró 2, 19 presenten un contorn neutre típic, mentre que els altres 14 contenen algun tret d'èmfasi. Com a exemple d'aquesta estructura neutra, tenim:

- a. Si haguessis vist treballar aquells matxos... (5.4)
- b. Vingue, cap a Andorra, amb neu fins aquí. (1.4a)
- c. Per una cosa i l'altra també m'ha agradat. (9.1c)
- d. Vaig estar a Montserrat. (16.1)



Gràfic 6. Contorn del patró 2: *Si haguessis vist treballar aquells matxos.*

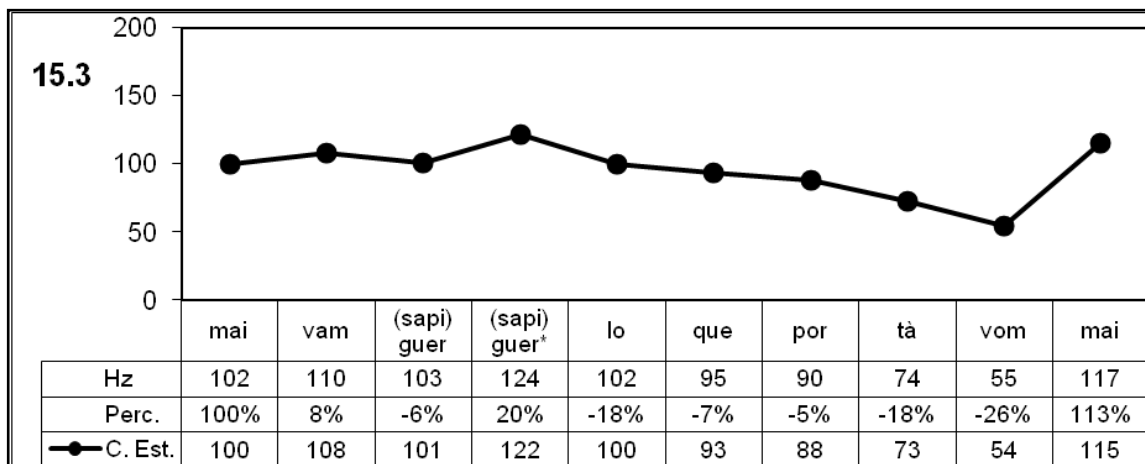
El contorn del patró 2, *Si haguessis vist treballar aquells matxos* (vegeu gràfic 6), presenta un primer pic a la primera síl·laba tònica, *-gue-*, un cos amb un descens suau i una inflexió final ascendent d'un 40%, trets melòdics típics d'aquest patró.

3.3 El patró 3. Inflexió final ascendent ($\geq 80\%$).

Des del punt de vista melòdic, el patró 3 es distingeix de l'1 i del 2, per una inflexió final ascendent igual o superior a un 80%, la qual consta de dos segments tonals amb els valors més baix i més alt del contorn, i una direcció, un ascens, com es pot veure al gràfic següent.

Al nostre corpus, tenim dos contorns del patró 3, els quals contenen algun tipus de tret emfàtic:

- a. Les que hi ha ara pues, mh, fan més enre(d)os que abans. (19.5)
- b. Mai vam sapiguer lo que portàvom, mai! (15.3)



Gràfic 7. Contorn del patró 3: *Mai vam sapiguer lo que portàvom, mai!*

El contorn del patró 3, *Mai vam sapiguer lo que portàvom, mai* (vegeu gràfic 7), comença amb un primer pic desplaçat cap a una tònica posterior, *vam*, i un cos amb una elevació a *sapiguer*, que continua en un descens fins a la inflexió final, la qual presenta un ascens d'un 113%.

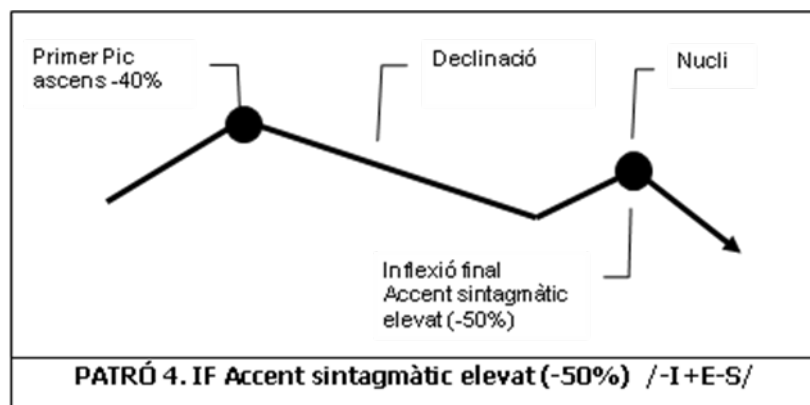
4. Els patrons emfàtics

Els patrons emfàtics (Font-Rotchés, 2007: 163) són els que s'anomenen així perquè els seus contorns típics es perceben amb el tret /+emfàtic/. En total, se n'han descrit cinc de diferents, però en el nostre corpus només n'hem trobat tres: el patró 4, Inflexió Final amb nucli elevat (de 10% a 50%), amb 5 enunciats; el 5, Inflexió Final ascendent-descendent, amb 4 enunciats, i el 6 Inflexió Final descendent-ascendent (de 10% a 120%), amb 6. Tots 15 enunciats constitueixen un 15,8%, del total de contorns analitzats.

Del patró 7, Inflexió Final amb nucli elevat ($\geq 50\%$), i del patró 8, Inflexió Final descendent-ascendent ($\geq 120\%$), no s'han trobat contorns en el corpus analitzat, cosa que no vol dir que no existeixin en la parla del pallarès. Els contorns d'aquest tipus de patrons són interrogatius i emfàtics alhora, la qual cosa implica que per produir-los calen contextos emfàtics molt concrets.

4.1 El patró 4. Inflexió final amb nucli elevat (de 10% a 50%).

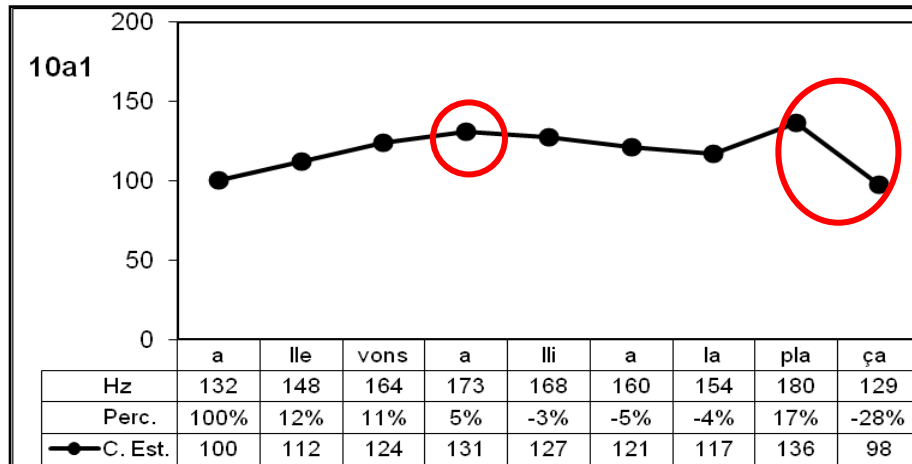
Des del punt de vista melòdic, el patró 4 té un primer pic situat a la primera vocal tònica del contorn, un cos amb un pendent suau, que ascendeix a partir de la vocal que precedeix la darrera tònica, i una inflexió final en què la síl·laba tònica que conté el nucli es troba en el cim d'un ascens d'entre un 10% i un 50% superior a la síl·laba anterior, seguida d'un descens que culmina en el segment tonal final, el punt més baix del contorn. La inflexió final, doncs, consta de dos segments tonals i una direcció, un descens, com es pot veure en el gràfic següent:



Gràfic 8. El patró 4, segons Font-Rotchés (2007).

Presentem, a continuació, exemples d'enunciats del corpus que segueixen aquest patró:

- a. Collon (1.4a)
- b. Allevons allí a la plaça. (10a.1)
- c. Cap allí dalt no perquè havia passat allò. (14.6)
- d. Ere molt dur molt pesat perquè no hi havie maquinària. (19.1)

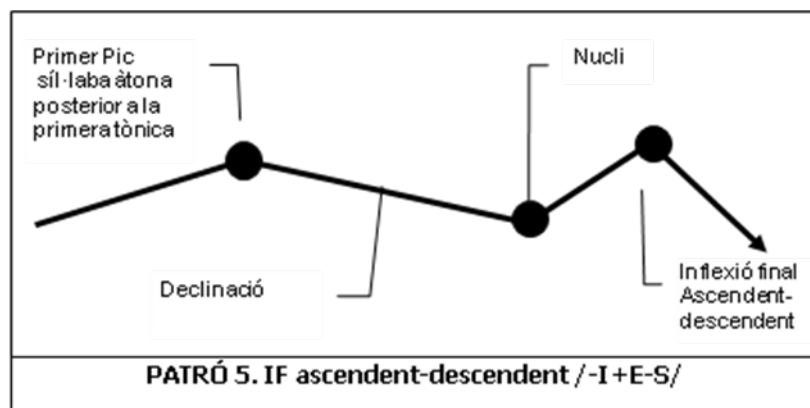


Gràfic 9. Contorn del patró 4: *Allevons allí a la plaça*.

Al gràfic 9, hi trobem un exemple il·lustratiu del patró 4, *Allevons allí a la plaça*, que té el primer pic, desplaçat a la vocal àtona posterior *a*-, un cos descendent fins a la síl·laba pretònica, *la*, on s'inicia un ascens fins a la darrera tònica del contorn o nucli, *pla*, amb un ascens d'un 17%, i culmina a *-ça*, amb un descens d'un 28%.

4.2 El patró 5. Inflexió final ascendent-descendent.

La línia melòdica del patró 5 comença amb un ascens, d'un 50% com a màxim, que culmina al primer pic, desplaçat a una vocal àtona posterior a la primera tònica, la qual cosa també palesa una marca d'èmfasi. Les síl·labes que precedeixen el primer pic constitueixen l'anacrusi. Després del primer pic, la línia continua amb una declinació a tot el cos del contorn fins a arribar a darrera síl·laba tònica, on té lloc la inflexió final ascendent-descendent, la qual consta de tres segments tonals i de dues direccions, un ascens i un descens, com es pot veure en el gràfic següent:



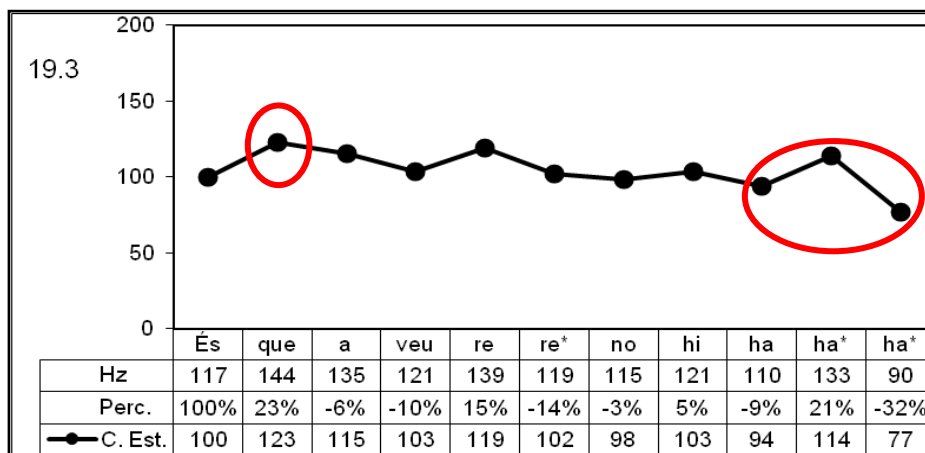
Gràfic 10. El patró 5, segons Font-Rotchés (2007).

Els quatre contorns del corpus que es corresponen amb un patró 5 tenen algun tret emfàtic complementari:

- I antes de l'estufa encara hi havia un braser que nosaltres encara en tinim un. (7.1)
- Aquí casa Llorenç. (13.6)
- És que a veure no hi ha. (19.3)
- Medis de vida aquí la únic medi de vida que hi ha és la ramaderia. (19.4)

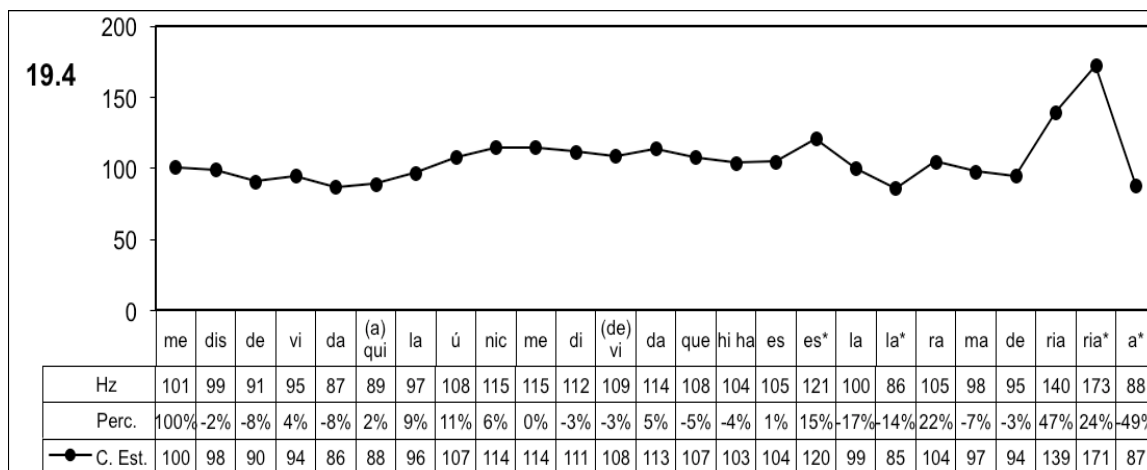
A continuació, un exemple de patró 5, *És que a veure no hi ha*, (vegeu gràfic 11), en el qual trobem el primer pic, *que*, desplaçat a una àtona posterior a la primera tònica, el cos amb un descens suau i un tret d'èmfasi a *veure*. Finalment, la IF ascendent-descendent en una mateixa síl·laba *ha*.

Dels quatre contorns del corpus que es corresponen amb un patró 5, dos presenten el primer pic desplaçat a una àtona posterior, un té el primer pic a la primera tònica i, per últim, un dels contorns no té primer pic.



Gràfic 11. Contorn del patró 5: *És que a veure no hi ha...*

El següent exemple (vegeu gràfic 12) destaca per l'absència de primer pic. L'enunciat és *Medis de vida (a)quí la únic medi (de) vida que hi ha és la ramaderia* i es correspon amb un patró 5.

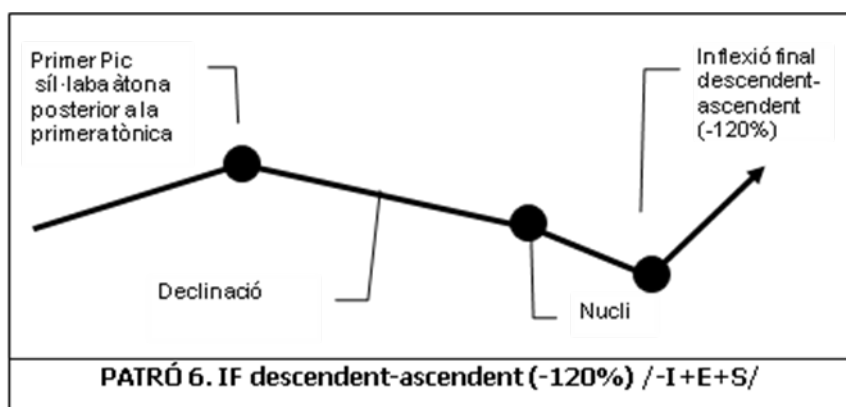


Gràfic 12. Contorn del patró 5 sense primer pic: *Medis de vida (a)quí la únic medi (de) vida que hi ha és la ramaderia.*

4.3 El patró 6. Inflexió final descendent-ascendent (de 10% a 120%).

La línia melòdica del patró 6 presenta un primer pic desplaçat cap a una vocal àtona posterior a la primera vocal tònica del contorn, que constitueix una marca d'èmfasi. Les síl·labes àtones precedents formen l'anacrusi. Després del punt alt del primer pic, comença el cos del contorn, en què la línia continua en un pendent constant fins a la darrera vocal tònica. En alguns casos, el descens es pot trencar perquè la vocal que conté l'accent sintagmàtic tingui un valor tonal d'entre un 20% i un 60% superior al segment anterior. En qualsevol cas, a partir de la vocal tònica final, comença un descens, superior a un 10%, fins al segment tonal següent, i, finalment, acaba el contorn amb un ascens tonal inferior a un 120% (vegeu gràfic 13).

Des del punt de vista melòdic, el patró 6 es caracteritza perquè té una inflexió final circumflexa descendent-ascendent (-120%) amb tres segments tonals i dues direccions, un descens i un ascens.

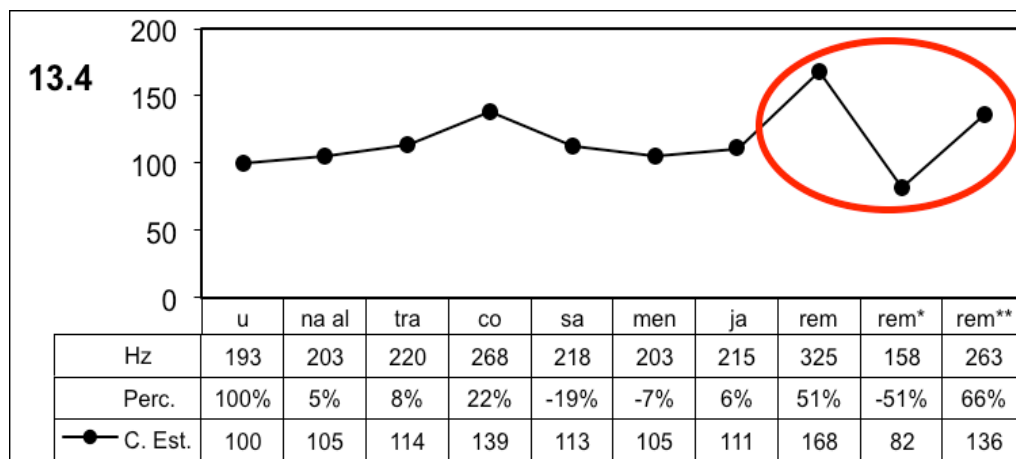


Gràfic 13. El patró 6, segons Font-Rotchés (2007).

Els sis contorns del corpus que es corresponen amb el patró 6 contenen algun tret d'èmfasi complementari:

- a. A sobre a la casa de sobre. (10b.2)
- b. Moldre el pebre. (11.2)
- c. Una altra cosa menjarem. (13.4)
- d. Des de (a)llavons de (a)hí pues a treballar (a) casa. (15.4)
- e. Ha mort el pare. (16.4)
- f. Avui estem comprant pinso. (16.5)

A continuació, podem observar el contorn de l'enunciat *Una altra cosa menjarem* (vegeu gràfic 14). Es tracta d'un exemple en què el primer pic recau en una vocal tònica posterior, *co-*. Continua amb un cos en descens fins a la darrera síl·laba tònica, la qual es troba en un punt elevat, un 51%, continua amb un descens del 51% i un ascens del 66%.



Gràfic 14. Contorn del patró 6: *Una altra cosa menjarem*.

5. Els trets melòdics d'èmfasi

En els contorns del corpus, hem trobat onze tipus d'èmfasi, quatre dels quals es troben al primer pic (ascens d'un 40%, desplaçat a la vocal àtona anterior, desplaçat a la vocal àtona posterior, desplaçat a la vocal tònica posterior) i, set, al cos (de paraula ascendent, de regularitat, d'irregularitat, de cos ascendent, declinació pronunciada, de paraula ascendent-descendent, de paraula descendent-ascendent). La majoria ja havien estat descrits per al català a Font-Rotchés (2007, 2011), excepte els de paraula ascendent-descendent i descendent-ascendent, els quals han estat descrits per al menorquí (Pons, 2012), seguint la mateixa metodologia.

5.1 Èmfasi al primer pic

El primer pic es troba a la primera vocal tònica del contorn en els patrons 1, 2, 3, 4 i 7, mentre que en els emfàtics, 5, 6 i 8, se situa en una vocal àtona posterior. Qualsevol variació en els contorns propis d'un patró constitueix un èmfasi.

El tret emfàtic ascens (+40%) implica que l'ascens fins a la primera vocal tònica és superior a un 40%, i els trets de desplaçament a una vocal àtona anterior o posterior o a

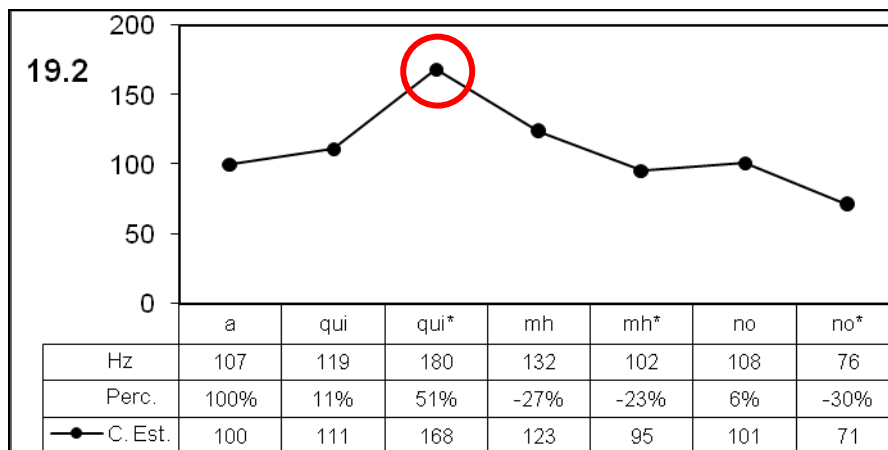
una vocal tònica posterior signifiquen que el primer pic ja no es troba en la primera vocal tònica, sinó desplaçat a altres vocals anteriors o posteriors siguin o no contigües a la primera tònica.

Hem trobat dos contorns amb un ascens superior a un 40%, set, que tenen un desplaçament a una àtona anterior, vint-i-tres, que el tenen a una àtona posterior, i, deu, amb un desplaçament a una tònica posterior. De la resta d'enunciats del corpus, dos no tenen primer pic i cinquanta-dos tenen el primer pic a la primera vocal tònica. Predominen, doncs, els primers pics situats a la primera vocal tònica (54%) o desplaçats a una àtona posterior (23,9%).

5.1.1 Ascens (+40%)

Hem trobat dos contorns amb un ascens igual o superior a un 40%, un dels quals l'exemplifiquem al gràfic 15, en què *-quí* presenta un ascens del 68%.

- a. I ca(da) dia **torna**-hi. (14.4)
- b. **Aquí**, mh mh no. (19.2)



Gràfic 15. Contorn amb un ascens superior al 40%: *Aquí, mh mh no*.

5.1.2 Desplaçament del primer pic a una àtona anterior a la primera tònica

Hem obtingut set contorns amb desplaçament a una àtona anterior. Exemples que contenen aquest tret emfàtic:

- a. En **t**inim quatre i tots quatre allí. (2a.1b)
- b. **Is** pares ni hi anaven al bateig. (7.3)

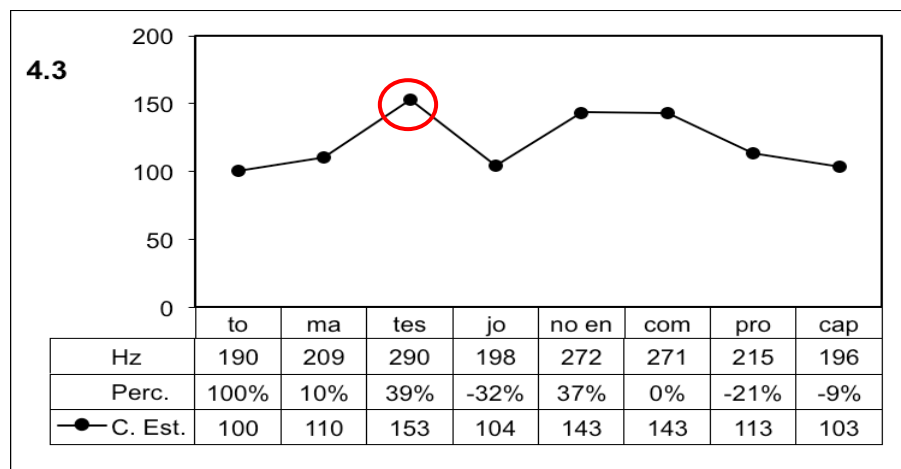
Al contorn, *En **t**inim quatre i tots quatre allí*, (vegeu gràfic 24 més endavant), el primer pic es troba desplaçat a l'àtona anterior, a la síl·laba *ti-* en lloc de *-nim*.

5.1.3 Desplaçament del primer pic a una àtona posterior a la primera tònica

Hem trobat vint-i-tres contorns amb aquest tipus de desplaçament, dels quals destaquem uns quants exemples:

- Tomates, jo no en compro cap. (4.3)
- Allavons **lo** pollastre era festa major. (7.4)
- Als dotze anys me'n vaig anar a Orzellí. (15.1)
- Ara **matem** algun jabalí. (17.5)

Al gràfic 16, al contorn *Tomates, jo no en compro cap*, remarcuem el desplaçament del primer pic a l'àtona posterior *tomates* amb un ascens d'un 53%.



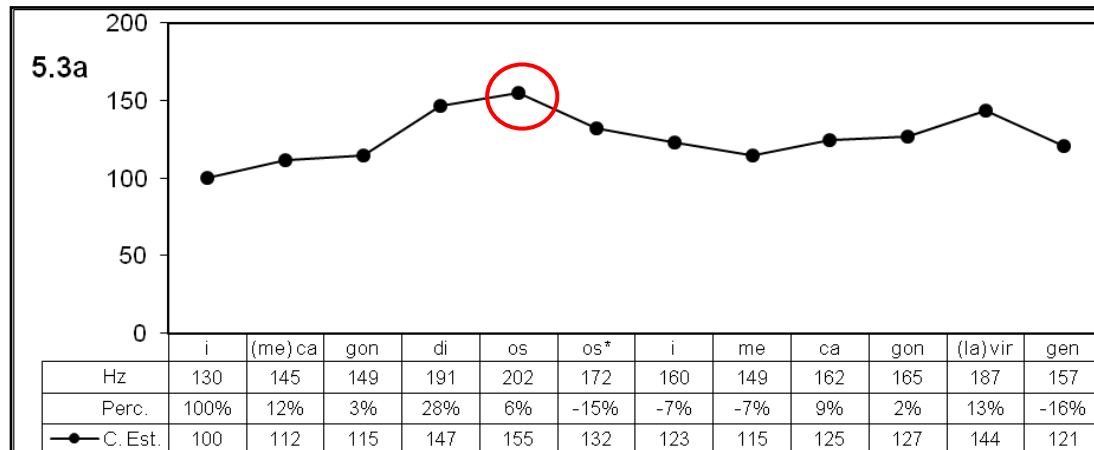
Gràfic 16. Contorn amb un èmfasi del primer pic amb un ascens del 40%: *Tomates, jo no en compro cap*.

5.1.4 Desplaçament del primer pic a una tònica posterior a la primera tònica

Hem trobat deu casos de desplaçament del primer pic cap a una tònica posterior. Vegem-ne alguns exemples:

- Bé tu no **estigues** per quartos ni per res tu tira venga ja farem bé. (1.2)
- No veus **qui** l'agafo el garrot i que agafo el garrot. (2a.2a)
- I (me) cagon **Diós** i me cagon (la) virgen. (5.3a)
- Però **ui** jo ja ho dic sempre no ho veuran la joventut mai més com ja es veie. (9.1a)

En el contorn del gràfic 17, *I (me) cagon dios i me cagon (la) virgen*, podem observar com el desplaçament s'ha produït cap a la vocal tònica posterior **dios**.



Gràfic 17. Contorn amb el primer pic desplaçat a una tònica posterior: *I (me) cagon dios i me cagon (la) virgen*.

5.2 Èmfasi al cos del contorn

Per definir els èmfasis als cos del contorn ens basem en la tipologia i descripció que va proposar Font-Rotchés (2007, 2011). Partim, doncs, de set tipus d'èmfasi que tenen lloc al cos del contorn: de paraula ascendent, de paraula descendent, de cos ascendent, de regularitat, d'irregularitat, de declinació plana i de declinació pronunciada. Dels set, en el nostre estudi n'hem trobat cinc: de paraula ascendent, de regularitat, d'irregularitat, de cos ascendent i de declinació pronunciada, mentre que no n'hem trobat cap de paraula descendent ni de declinació plana, la qual cosa no vol dir necessàriament que no existeixin.

Això no obstant, hem trobat dos tipus d'èmfasi, el de paraula ascendent-descendent i el de paraula descendent-ascendent, els quals va descriure Pons (2012:48) per primera vegada en un estudi sobre el menorquí.

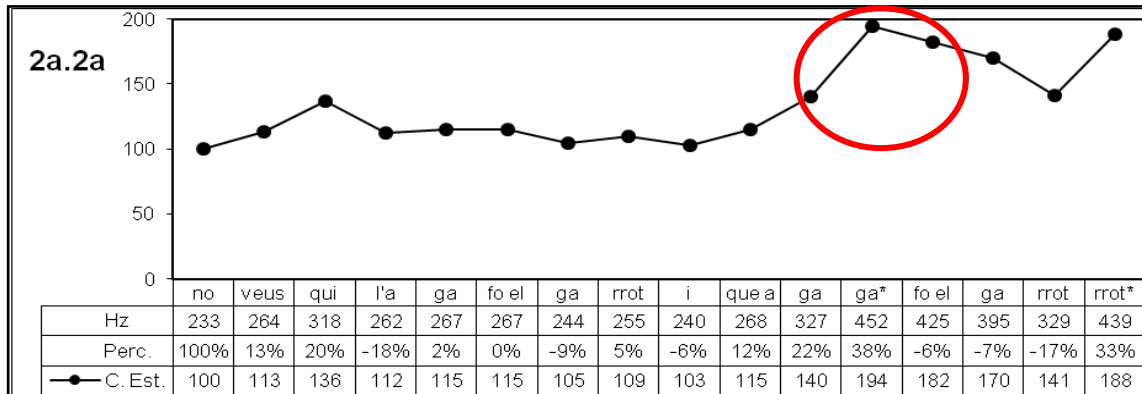
5.2.1 Èmfasi de paraula ascendent

L'èmfasi de paraula ascendent suposa un trencament de la línia melòdica del cos del contorn provocat per una elevació tonal de com a mínim un 30%, que afecta una o més síl·labes d'un mot, una paraula completa o, a vegades, més d'una paraula. És un recurs emfàtic que els receptors perceben i que els parlants utilitzen per remarcar determinats mots o sintagmes del discurs.

Al corpus, hem trobat vint-i-cinc contorns que contenen un èmfasi de paraula ascendent. Alguns exemples són:

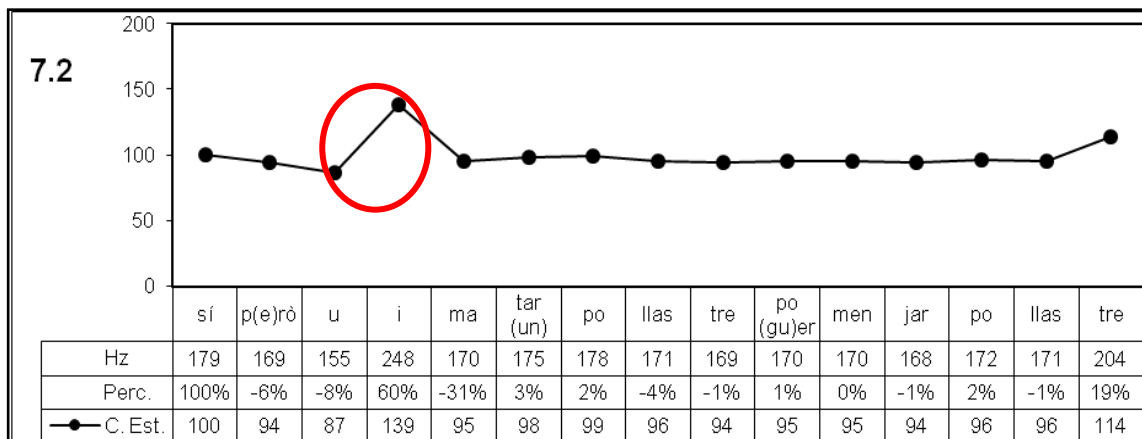
- De turisme no n'hi **havi**e llavons. (1.3)
- No veus qui l'agafo el garrot i que **agafo** el garrot. (2a.2a)
- Sí però **ui** matar un pollastre poguer menjar pollastre. (7.2)
- Estovar un **velló** de llana. (8.1d)
- Als dotze anys me'n vaig **anar** a Orzellí. (15.1)

En primer lloc, el contorn del gràfic 18, *No veus qui l'agafo el garrot i que agafo el garrot*, presenta un èmfasi de paraula ascendent a *agafo*, amb un ascens molt marcat, superior a un 60% (22% i 38%).



Gràfic 18. Contorn amb un èmfasi de paraula ascendent: *No veus qui l'agafo el garrot i que agafo el garrot*.

Un altre exemple d'aquest tipus d'èmfasi el presenta l'enunciat *Sí, però ui matar pollastre poguer menjar pollastre* (vegeu gràfic 19), en què el parlant fa un ascens molt pronunciat, d'un 60%, a la síl·laba *i*:



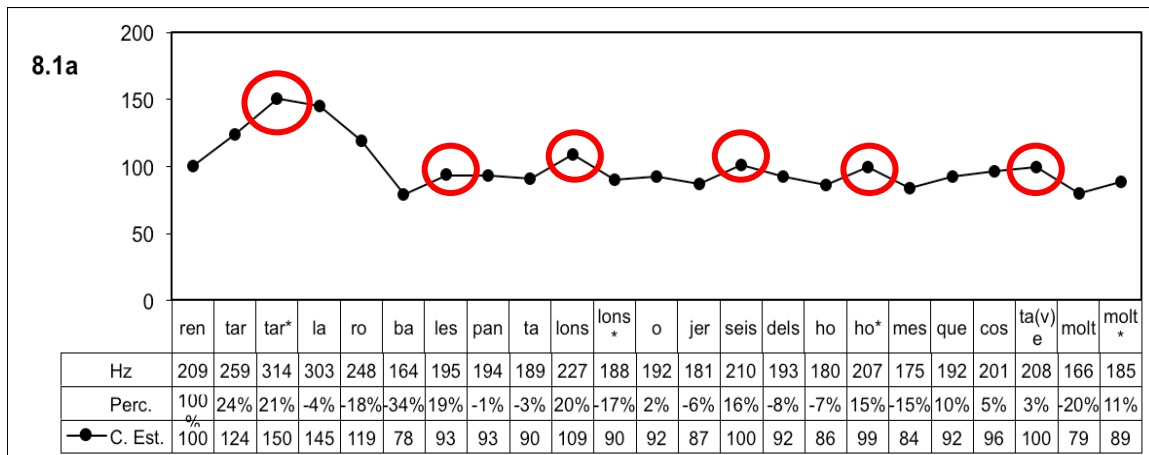
Gràfic 19. Contorn amb un èmfasi de paraula ascendent: *Sí, però ui matar pollastre poguer menjar pollastre*.

5.2.2 Èmfasi de regularitat

L'èmfasi de regularitat consisteix en una sèrie d'ascensos en les síl·labes tòniques del contorn o en les àtones, que es presenten de forma sistemàtica en la línia melòdica del cos. Aquest tipus d'èmfasi no requereix forçosament ascensos tan importants com els que havíem definit per al de paraula ascendent (superior a un 30%), perquè el conjunt de petits d'ascensos sistemàtics ja dóna a l'enunciat un ritme peculiar que atrau l'atenció dels receptors (Font-Rotchés, 2011: 203). Aquest tipus sembla que podria coincidir, juntament amb el d'irregularitat, amb el que descriu Prieto (2002:415): "molt sovint les oracions emfàtiques presenten una major quantitat d'accents tonals i aquests solen ser més prominents".

Hem trobat un total de sis contorns amb aquest tipus d'èmfasi.

- Bé **tu** estigues per **cuartos** ni per **res** tu tira **venga** ja **farem** bé. (1.2)
- Rentar** la roba, **les pantalons** o **jerseis** dels **homes** que **costave** molt. (8.1a)
- Però **ui** jo **ja** ho dic sempre **no ho** veuran la joventut mai **més** com ja es veie. (9.1a)
- Jo m'encantave jo **no** m'agrada capital, eh! (9.2b)



Gràfic 20. Contorn amb un èmfasi de regularitat: *Rentar la roba, les pantalons o jerseis dels homes que costave molt.*

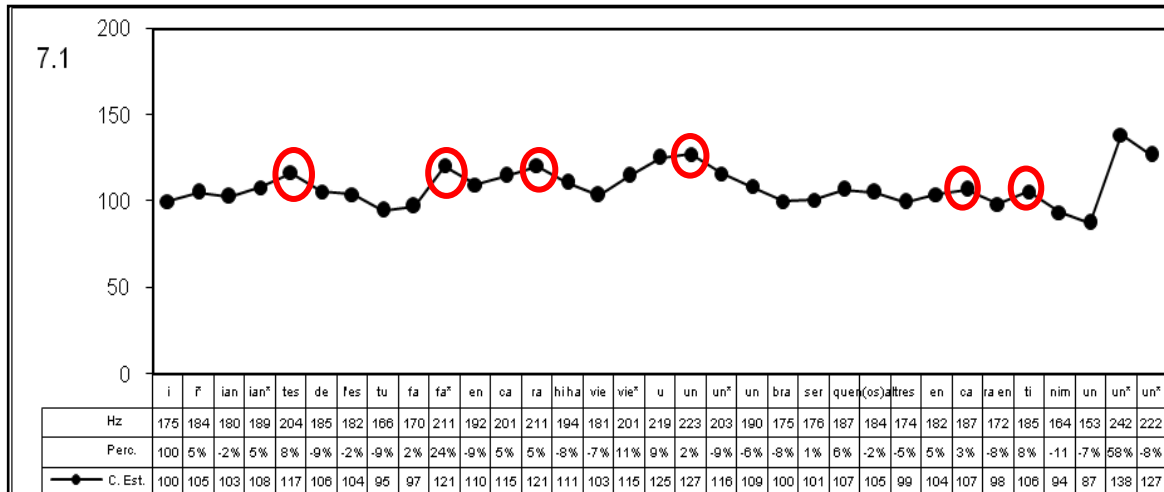
Al gràfic 20, el contorn *Rentar la roba, les pantalons o jerseis dels homes que costave molt*, emès per una informant femenina, podem veure com hi ha una sistematicitat a fer un ascens cada tres síl·labes, la majoria de les quals són tòniques. Aquest és un recurs emfàtic que els parlants utilitzen quan volen remarcar tot el que diuen, tot és important.

5.2.3 Èmfasi d'irregularitat

Al contrari del que passa en l'èmfasi de regularitat, el d'irregularitat té lloc en contorns que tenen ascensos que afecten síl·labes àtones i tòniques indistintament i que es presenten de forma asistemàtica en la línia melòdica del cos. N'hem trobat un cas:

- I antes de l'estufa encara hi havia **un** braser **que** nosaltres encara en **tinim** un. (7.1)

Com podem comprovar en el gràfic 21, la irregularitat es produeix perquè els ascensos afecten tant síl·labes àtones (-tes, -fa, -ra, ti-) com tòniques (un, ca) i les distàncies entre els ascensos són diverses.

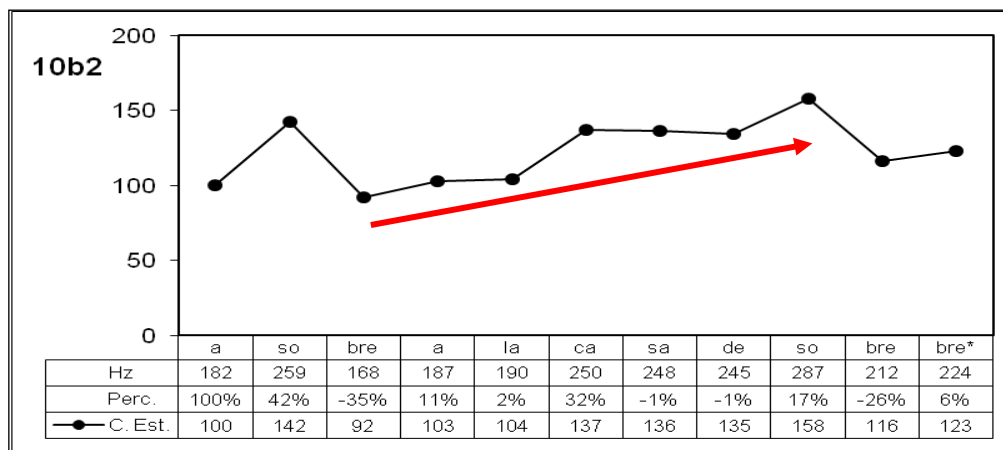


Gràfic 21. Contorn amb èmfasi d'irregularitat: *I antes de l'estufa encara hi havia un braser que nosaltres encara en tinim un.*

5.2.4 Èmfasi de cos ascendent

L'èmfasi de cos ascendent consisteix a mantenir la línia melòdica en un ascens continuat en tot o gairebé tot el cos del contorn. N'hem trobat quatre casos:

- A sobre a la casa de sobre. (10b.2)
- Moldre el pebre. (11.2.)
- Però ere jo que m'havia d'espavilar. (13.2)
- Avui estem comprant pinso. (16.5)



Gràfic 22. Contorn de cos ascendent: *A sobre la casa de sobre.*

En aquest contorn, *A sobre a la casa de sobre*, podem observar com el cos ascendeix a partir de la tercera síl·laba *-bre*, emès a 168 Hz, fins als 287 Hz, de *so-*.

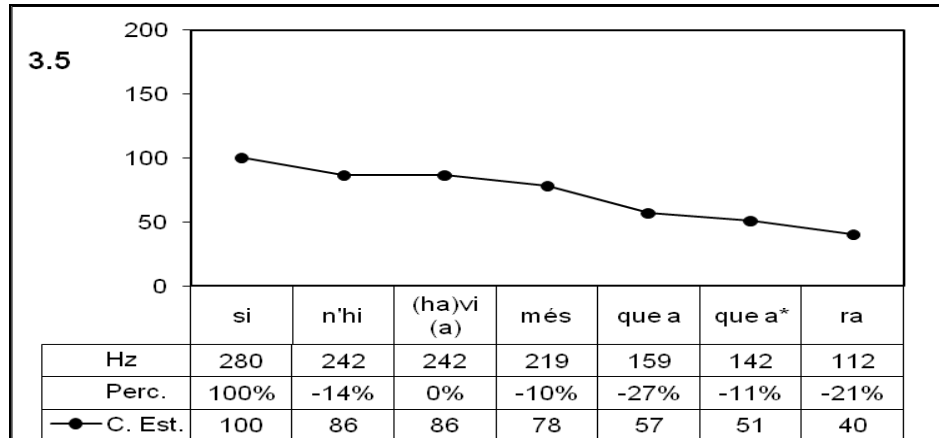
5.2.5 Èmfasi de declinació pronunciada

L'èmfasi de declinació pronunciada es caracteritza perquè presenta una línia melòdica amb un descens continuat i destacable igual o superior al 15% de mitjana entre segment i segment. La melodia dels contorns que contenen aquest tipus d'èmfasi pot començar

en un punt alt i descendir de manera molt pronunciada. Com més pronunciat és el descens, més emfàtic es percep el contorn i, a l'inrevés.

Hem trobat un total de quatre contorns amb aquest tipus d'èmfasi:

- Ja passen la porta. (2a.2b)
- Si n'hi (ha)vi(a) més que ara. (3.5).
- Frente a la Moga allà. (10b.1)
- Tinc una mica de mal de panxa o l'estómac regirat. (10b.4)



Gràfic 23. Contorn amb un èmfasi de declinació pronunciada: *Si n'hi havia més que ara.*

Al gràfic 23, en el contorn *Si n'hi havia més que ara*, podem veure que té un descens irregular, ara més pronunciat ara menys, que culmina en la darrera síl·laba, amb un descens d'un 21%.

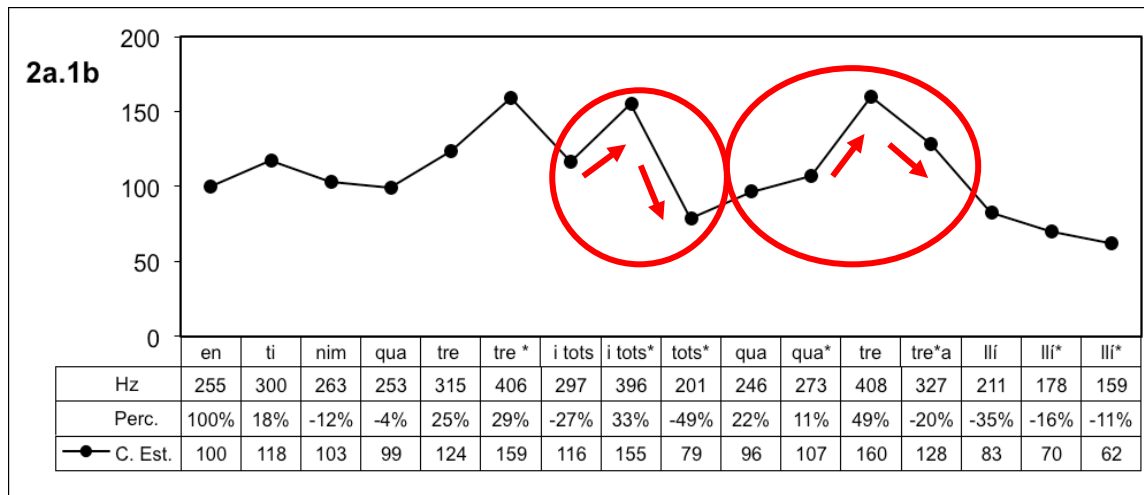
5.2.6 Èmfasi de paraula ascendent-descendent

L'èmfasi de paraula ascendent-descendent es caracteritza pel fet que suposa un trencament de la línia melòdica del cos del contorn provocat per un moviment tonal circumflex, el qual té lloc dins d'una mateixa paraula i és constituït per un ascens, que comença a la síl·laba tònica, i un descens, que continua en les síl·labes posteriors.

Aquest tipus d'èmfasi, fins ara, només s'havia trobat en un estudi realitzat sobre el menorquí (Pons: 2012). Nosaltres també n'hem trobat un cas i és pronunciat per una informant femenina. Aquest tipus d'èmfasi necessita uns contextos específics i calen corpus força amplis per trobar-lo. El contorn és:

- En tinim quatre i **tots quatre** allí. (2a.1b)

Al gràfic 24 al contorn *En tinim quatre i tots quatre allí*, hi ha dues paraules amb un èmfasi ascendent-descendent. En primer lloc, la paraula *tots* presenta un ascens d'un 33% i un descens d'un 49%. En segon, la paraula *quatre* conté un ascens d'un 49%, a *quatre-*, i un descens d'un 20% a la vocal de *-tre*, que és allargada. Remarquem, a més, el reforç de l'èmfasi ascendent-descendent perquè apareix dues vegades al mateix enunciat.



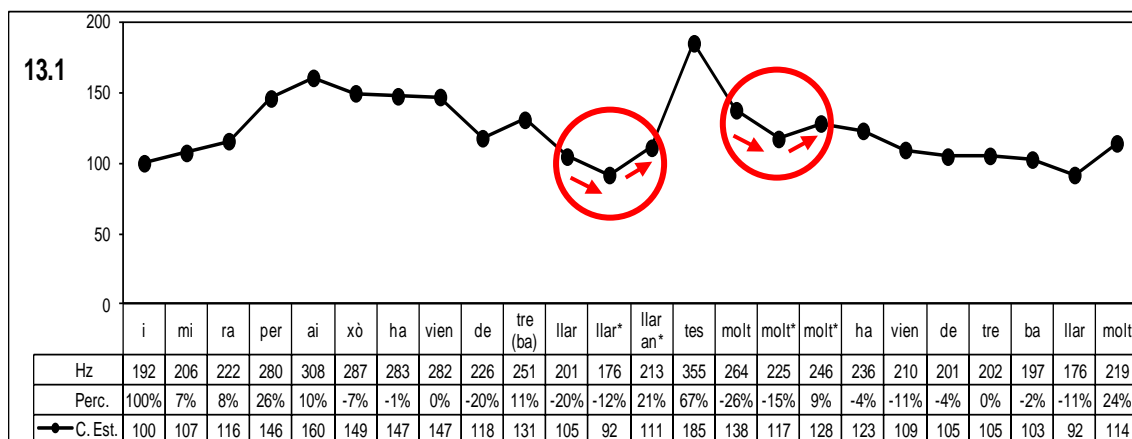
Gràfic 24. Contorn amb un èmfasi de paraula ascendent-descendent: *En tinim quatre i tots quatre allí.*

5.2.7 Èmfasi de paraula descendent-ascendent

L'èmfasi de paraula descendent-ascendent es caracteritza perquè presenta un trencament de la línia melòdica del cos del contorn provocat per un moviment circumflex, en aquest cas, descendent-ascendent, que té lloc en una mateixa paraula i que comença a la síl·laba tònica i continua en les posteriors. Aquest tipus, com ja hem vist en el cas anterior, ja s'havia trobat en un estudi realitzat sobre el menorquí (Pons, 2012: 49).

N'hem trobat en tres enunciats:

- Dos o tres dies **antes** ja se comença a preparar. (11.1)
- Allavors los **altres** (es) tractaven com a forasters. (12.3)
- I mira per això havien de treballar **antes molt** havien de treballar molt. (13.1)



Gràfic 25. Contorn amb un èmfasi de paraula descendent-ascendent: *I mira per això havien de treballar antes molt havien de treballar molt.*

Al gràfic 25, el contorn *I mira per això havien de treballar antes molt havien de treballar molt* té dos èmfasis de paraula descendent-ascendent a *treballar* i a *molt*.

6. Conclusions

En aquesta investigació del parlar pallarès hem obtingut contorns dels sis primers patrons entonatius descrits per al català, però cap que es correspongui amb el patró 7 o amb el 8, els quals són /+interrogatius + emfàtics/ i poc freqüents en la llengua perquè necessiten contextos molt específics.

També hem trobat els trets d'èmfasi bàsics que coincideixen amb el català central i amb les descripcions del català general. En aquest sentit, hem trobat exemplificats quatre tipus d'èmfasi al primer pic: quan es troba en la culminació d'un ascens superior a un 40%, desplaçat a una vocal àtona anterior, a una àtona posterior o a una tònica posterior. Pel que fa al cos, hem constatat èmfasis de paraula ascendent, de regularitat, d'irregularitat, de cos ascendent i de declinació pronunciada.

A més, en l'anàlisi de la parla pallaresa hem obtingut dos tipus d'èmfasi que, fins ara, només s'havien descrit per al menorquí: el de paraula ascendent-descendent i el de paraula descendent-ascendent.

Constatem, doncs, que partint d'un corpus de 96 enunciats procedents del subdialecte del pallarès, en el qual participen 21 informants, entre homes i dones, que, en general, segueixen els trets entonatius del català, amb algun tret melòdic específic compartit en aquest cas amb el menorquí. Es tracta, però, d'una primera aproximació. Caldrà, per tant, fer estudis més amplis i específics, amb una anàlisi més precisa del perfil melòdic del parlar –no solament del pallarès i del menorquí, sinó també dels altres, per descriure els trets lingüístics que comparteixen i els que els distingeixen.

7. Referències bibliogràfiques

BOERSMA, PAUL & DAVID WEENINK (1992-2011): PRAAT. *Doing phonetics by computer*, Institute of Phonetic Sciences. University of Amsterdam. <http://www.praat.org>. (Consultat el 28 d'agost de 2012).

BOSCH IGNÉS, JOSEP M. (2006): *L'àrea de llengua i els recursos dialectals. El dialecte pallarès als centres escolars*. Memòria de llicència retribuïda 2005-2006. Direcció General d'Ordenació i Innovació Educativa. Barcelona: Departament d'Educació.

CANTERO SERENA, FRANCISCO J. (2002): *Teoría y análisis de la entonación*. Barcelona: Edicions de la Universitat de Barcelona.

CANTERO SERENA, FRANCISCO J., RAÚL ALFONSO, MARTA BARTOLÍ, ANNA CORRALES, MARIBEL VIDAL (2005): "Rasgos melódicos de énfasis en español", *Phonica*, 1, 1-40.

CANTERO SERENA, FRANCISCO J.; DOLORS FONT-ROTCHÉS (2009): "Protocolo para el análisis melódico del habla", *Estudios de Fonética Experimental*, 18, 17-32.

FONT-ROTCHÉS, DOLORS (2007): *L'entonació del català*. Barcelona: Publicacions de l'Abadia de Montserrat.

- (2011): "Èmfasis bàsics de l'entonació en els contorns del català central", dins M. Rosa Lloret; Clàudia Pons (ed.): *Noves aproximacions a la fonologia i la morfologia del català*. Alacant: Institut Interuniversitari de filologia Valenciana, Symposia Philologica, 21, 193-216.

OFICINA DE LLENGUA I LITERATURA DE PONENT I EL PIRINEU (2000-2012): "Corpus oral de l'Oficina de llengua i literatura de Ponent i el Pirineu". Lleida: Departament de Filologia Catalana i Comunicació de la Universitat de Lleida.

PONS LLABRÉS, JÚLIA (2012): *Tendències bàsiques de l'entonació del menorquí*. Treball de fi de màster curs 2011-12. Universitat de Barcelona.

PRIETO, PILAR (2002): "Entonació", dins Joan Solà (dir.): *Gramàtica del Català Contemporani*, vol. 1. Barcelona: Empúries, 393-462.

PRIETO, PILAR i CABRÉ, TERESA (coords.) (2008): *Atles interactiu de l'entonació del català*. [<http://prosodia.upf.edu/atlesentonacio/>] (consultat el 30 d'octubre de 2012)

PRIETO, PILAR; CABRÉ, TERESA; VANRELL, MARIA DEL MAR (2010): "L'atles interactiu de l'entonació del català i el traçat de les isoglosses entonatives del català", *Caplletra*, 49, 1-25.

SISTAC, RAMON (1998): *El català d'Àneu*. Esterri d'Àneu: Consell Cultural de les Valls d'Àneu.

VENY, JOAN (1987): *Els parlars catalans*. Palma de Mallorca: editorial Moll.

VIAPLANA, JOAQUIM i PEREA M PILAR (ed.) (2003): *Textos orals dialectals del català sincronitzats. Una selecció*. Barcelona: Promocions i Publicacions Universitàries, SA.