

## **EVOLUCIÓN DE LA OPINIÓN DEL ALUMNO SOBRE EL PROCESO DE EVALUACIÓN EN LA LICENCIATURA DE FARMACIA**

**Mitjans, M; Moreno, JJ; Diez, A; Cambras, T; Vinardell, MP**

Departamento de Fisiología, Facultad de Farmacia, Universitat de Barcelona

Avinguda Joan XXIII, s/n. 08028 Barcelona,

e-mail: [montsemitjans@ub.edu](mailto:montsemitjans@ub.edu)

*Rebut: abril de 2008. Acceptat: setembre de 2008*

---

### **ABSTRACT**

A survey among Pharmacy students was performed to study the opinion about the evaluation process and learning strategies. The sample included students in different stages of the degree (2<sup>nd</sup>, 4<sup>th</sup>, 6<sup>th</sup> and 8<sup>th</sup> semester). Students prefer to do several exercises throughout the year instead of a unique final examination. Difference preferences about the kind of evaluation tests and learning strategies are observed among the semesters. From results we conclude the importance to initiate the continuous assessment from the beginning of the degree.

**KEY WORDS:** Survey, continous evaluation, learning strategies

---

### **RESUMEN**

Se ha estudiado, mediante el empleo de encuestas la opinión del estudiante sobre el proceso de evaluación y sus estrategias de aprendizaje. La encuesta se realizó a estudiantes de segundo, cuarto, sexto y octavo semestres de la licenciatura de Farmacia. Los resultados muestran que los alumnos no son partidarios de que sólo se realice una prueba final única, mostrándose favorables a la realización de ejercicios evaluables durante el curso. Por otra parte, se observa una variación a lo largo de los semestres tanto en las preferencias sobre las pruebas de evaluación como en las estrategias utilizadas para superar las pruebas. Los resultados revelan la acomodación de los estudiantes a las pruebas de evaluación y sugieren que es importante iniciar la evaluación continuada en el primer semestre de la licenciatura.

**PALABRAS CLAVE:** Encuesta, evaluación continua, estrategias de aprendizaje.

---

## **INTRODUCCIÓN**

El establecimiento del Espacio Europeo de Educación Superior (EEES) está promoviendo el desarrollo de cambios educativos relevantes que supondrán la puesta en marcha de numerosas propuestas de innovación de la docencia universitaria. La importancia de su desarrollo no radica tanto en el hecho mismo del cambio, sino en la posibilidad de contribuir a mejorar cualitativamente la práctica de la enseñanza y, en consecuencia, el proceso y los resultados de aprendizaje de los estudiantes (Mauri y col 2007). Uno de los cambios importantes tendrá lugar en el proceso de evaluación, pasando de un proceso de evaluación basado mayoritariamente en una prueba única a una evaluación continuada, con la finalidad que el estudiante realice un aprendizaje continuado.

Diversos estudios apuntan que la evaluación de los aprendizajes de los estudiantes es un mecanismo central en la buena marcha de los procesos de enseñanza y aprendizaje (Black y Williams, 1998; Sadler 1998). De manera que, la evaluación no sólo es formativa sino también es formadora (Allal y Pelgrims, 2000), y proporciona a los estudiantes la capacidad de regular, adaptar y modificar todo aquello que tiene que ver con su propio aprendizaje.

Con esta perspectiva, consideramos que antes de introducir nuevos métodos de evaluación, es necesario reflexionar sobre los actuales, especialmente atendiendo a cómo estos influyen en el proceso de aprendizaje de los alumnos. Así pues, en este trabajo nos planteamos como objetivo conocer la opinión del estudiante de la licenciatura de Farmacia sobre el proceso de evaluación, sus estrategias de aprendizaje enfocadas a superar la evaluación y analizar la evolución de estos parámetros a medida que avanza su permanencia en la universidad.

## **METODOLOGÍA**

Se realizó una encuesta a los estudiantes del segundo, cuarto, sexto y octavo semestre de la licenciatura de Farmacia, para conocer las estrategias que utilizan para superar la evaluación así como para conocer su opinión sobre la evaluación.

Las encuestas se realizaron durante el horario de clase sin previo aviso y por tanto sólo incluyó al grupo de alumnos que asistía en ese momento.

En total se encuestó a un total de 462 estudiantes de los cuatro semestres estudiados. La encuesta constaba de 120 preguntas, que versaban sobre diversos aspectos del proceso de aprendizaje de los estudiantes. De éstas, 18 preguntas estaban relacionadas con la evaluación

que son las que se analizan en el presente trabajo.

Las preguntas relacionadas con la opinión de los estudiantes sobre diferentes aspectos tenían 4 posibles respuestas: “totalmente en desacuerdo”, “en desacuerdo”, “de acuerdo” o “totalmente de acuerdo”. También había preguntas relacionadas con frecuencia y las respuestas permitían elegir entre: “casi nunca”, “de vez en cuando”, “a menudo” o “casi siempre”.

Las preguntas estaban agrupadas en diferentes apartados relacionados con el proceso de evaluación y fueron las siguientes:

En el apartado relacionado con su opinión sobre el proceso de evaluación:

- 1.- Únicamente se puede exigir aquello explicado en clase
- 2.- Sólo debería existir un examen final
- 3.- Para un mejor aprendizaje, la evaluación debería incluir ejercicios realizados durante el curso
- 4.- Para un mejor aprendizaje, es necesario dar más importancia e incrementar el nivel de exigencia en la evaluación de las prácticas
- 5.- Para mejorar el aprendizaje, la evaluación debería incluir la nota de trabajos realizados por el estudiante durante el curso

Se analizó la forma de preparación de los exámenes en el apartado en el que el estudiante respondía como preparaba los exámenes:

- 6.- Con los apuntes de clase
- 7.- Con apuntes de otro compañero
- 8.- Con el material facilitado por el profesor
- 9.- Consultando libros
- 10.- Estudiando con un grupo de compañeros
- 11.- Consultando al profesor en su horario de tutoría

Otro bloque de preguntas estaba orientado a conocer los hábitos de preparación de los exámenes, y en particular al momento en que estudiaban para los mismos:

- 12.- Estudio los días entre exámenes
- 13.- Estudio un mes antes de iniciar los exámenes
- 14.- Estudio un poco a lo largo de todo el semestre

También se realizaron preguntas relacionadas con las preferencias sobre el tipo de prueba final:

- 15.- El examen debería ser exclusivamente de tipo test
- 16.- Debería incluir preguntas a desarrollar
- 17.- Debería ser un tipo de examen que implicara relacionar temas
- 18.- Los exámenes orales son necesarios para conseguir una buena formación

## **RESULTADOS**

A continuación, se muestran los resultados obtenidos organizados en los apartados mencionados anteriormente. Para facilitar la interpretación de los resultados, se han agrupado las respuestas “totalmente en desacuerdo” y “en desacuerdo” y por otro lado las respuestas “totalmente de acuerdo” y “de acuerdo”. También se han agrupado las respuestas “casi nunca” y “de vez en cuando” por un lado y por el otro las respuestas “a menudo” y “casi siempre”

### **Opinión sobre el proceso de evaluación**

En la figura 1 se presentan los resultados obtenidos de las preguntas relacionadas el proceso actual de evaluación y los aspectos que los estudiantes consideran necesarios.

Prácticamente todos los estudiantes (88%-96%), independiente del semestre analizado, se muestran de acuerdo en que la evaluación sólo debería incluir aquello explicado en clase. Así mismo, un porcentaje muy elevado, consideran que la evaluación debería incluir ejercicios (79%-88%) así como trabajos realizados durante el semestre (83%-92%).

Aproximadamente la mitad de los estudiantes, independientemente del semestre analizado, consideran que las prácticas tienen que tener una mayor importancia en la evaluación global de la asignatura (44-52%).

Aunque en general, los estudiantes no están de acuerdo en que toda la evaluación se limite a una única prueba. La pregunta que ha presentado una mayor variabilidad en sus respuestas entre semestres es la relacionada con la realización de un único examen final. Así, el porcentaje de alumnos en desacuerdo es del 73% en el segundo semestre, del 51% en el cuarto semestre y del 69% en el sexto semestre, incrementándose significativamente al 92% en el octavo semestre. Esta opinión de los estudiantes es coincidente con la evaluación continuada que se promueve actualmente.

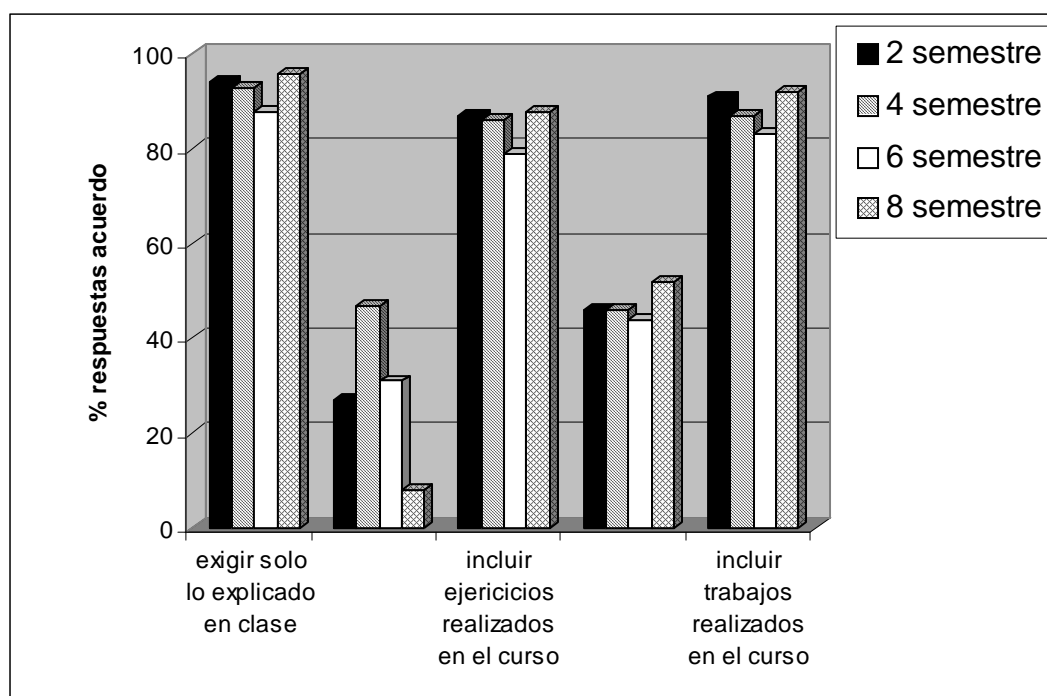


Figura 1. Porcentaje de respuestas de acuerdo y totalmente de acuerdo sobre el tipo de evaluación considerada más adecuada por los estudiantes encuestados.

### Forma de preparación de los exámenes

En la figura 2, se observa que los estudiantes de todos los semestres utilizan básicamente sus apuntes para estudiar (86-96%), así como el material facilitado por el profesor (90-96%). Dicho material corresponde a las presentaciones en power point que utiliza el profesor en sus clases magistrales y que se pueden descargar de los dosieres electrónicos de las diferentes asignaturas o están disponibles en el servicio de reprografía de la facultad. Pocos estudiantes del segundo, cuarto y sexto semestre utilizan los apuntes de sus compañeros para estudiar (24-30%), si bien este porcentaje aumenta hasta el 56% en el octavo semestre. El bajo número de estudiantes que han manifestado que utilizan apuntes de sus compañeros se puede deber a que la encuesta fue realizada en horario de clase y por tanto sólo incluyó a aquellos alumnos que asistían en aquel momento. Se supone que el porcentaje estaría incrementado entre los alumnos que no asisten regularmente a clase. El incremento observado en el octavo semestre se supone debido así mismo a una menor asistencia a clase y a la necesidad de conocer lo explicado en clase.

Es un hecho destacable el poco uso de libros por parte de los estudiantes y la significativa reducción de su utilización en el cuarto y sexto semestre y muy especialmente en el octavo semestre, pasando del 56% en el segundo semestre al 24% en el octavo. Sería interesante analizar si los profesores incitan a la consulta de libros a través de actividades o trabajos en

estos últimos semestres.

También se observa que los estudiantes no aprovechan los horarios de consulta con el profesor (11-12%), hecho constatado por los propios docentes al no tener prácticamente consultas durante el curso, y muy pocas los días previos a los exámenes. Únicamente se ha observado un incremento de consultas en el octavo semestre, que puede estar relacionado con una menor asistencia a clase.

De los resultados de la encuesta se desprende que los estudiantes de Farmacia estudian de forma individual, estando poco extendida la práctica de estudiar en grupo en cualquiera de los semestres analizados (24-28%).

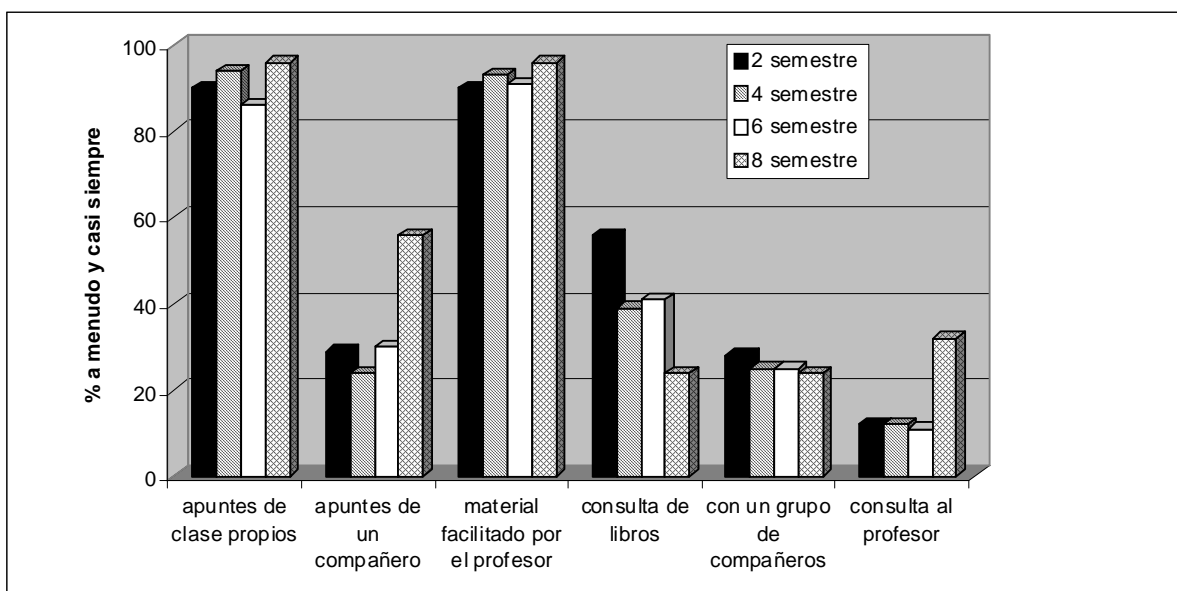


Figura 2: Resultados sobre las estrategias utilizadas por los estudiantes en la preparación de las evaluaciones.

### Hábitos de estudio de los exámenes

En este apartado se ha analizado si existen o no diferencias en el tiempo dedicado a la preparación de los exámenes, distinguiendo entre aquellos estudiantes que estudian un poco a lo largo de todo el semestre o los que concentran todo el esfuerzo al período de exámenes (Figura 3).

El porcentaje de estudiantes que manifiestan que estudian un poco a lo largo de todo el semestre es muy bajo en todos los semestres analizados (30-36%), existiendo un porcentaje ligeramente superior, pero no significativo entre los estudiantes del segundo semestre.

Alrededor del 60% de los estudiantes estudian el mes anterior al inicio de los exámenes y durante el período entre exámenes. El porcentaje de estudiantes que estudian básicamente durante el período entre exámenes se incrementa con el paso del tiempo, así se observa un 53% en el segundo y cuarto semestre, un 61% en el sexto semestre y un 72% en el octavo semestre. Este resultado pone de manifiesto, que a lo largo de la permanencia del estudiante en la facultad, no se logra motivar un estudio constante y continuado para superar la evaluación, sino todo lo contrario.

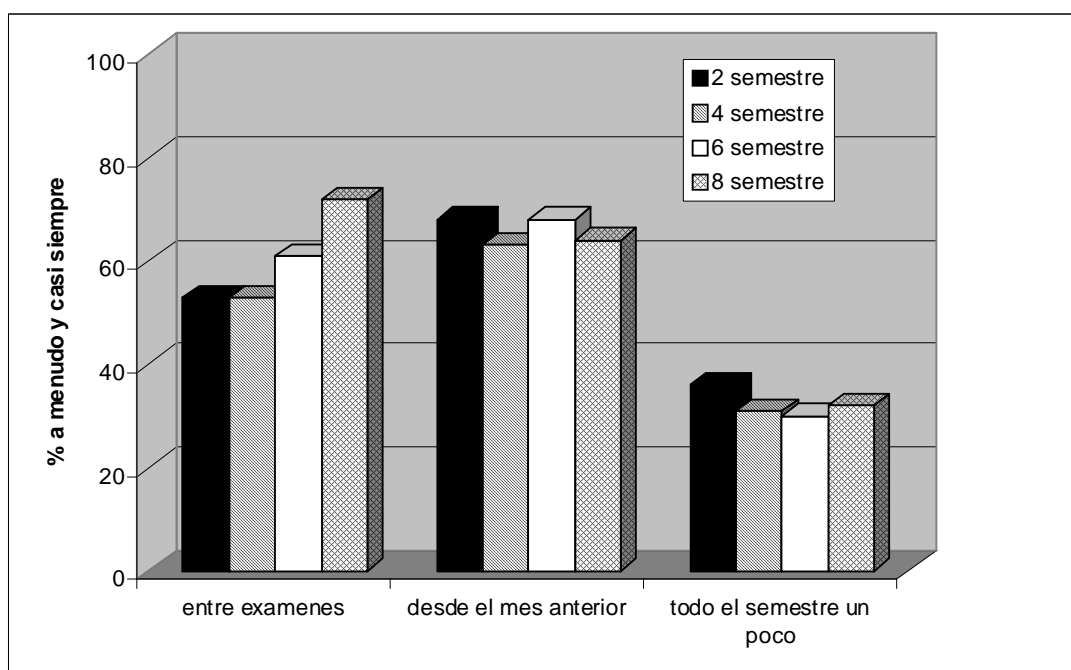


Figura 3. Hábitos de estudio respecto a la preparación de los exámenes.

### Preferencias sobre el tipo de examen final

Los resultados de este apartado se muestran en la Figura 4. En ella, observamos que aproximadamente la mitad de los estudiantes, independientemente del semestre, prefieren el examen de tipo test (44-52%) y algo menos de la mitad prefieren pruebas de desarrollo de preguntas (36-47%). Así mismo, tienen claro que no les gustan los exámenes de relacionar temas y sólo entre el 21 y el 32% son partidarios de este tipo de examen.

Los exámenes orales no gozan de mucha popularidad entre los estudiantes (13-24%). Así, en el segundo semestre un 20% de los estudiantes los consideran favorablemente, disminuyendo este porcentaje al 13 y 14% en los semestres cuarto y sexto y volviendo a incrementarse, aunque ligeramente, hasta un 24% entre los estudiantes de octavo semestre.

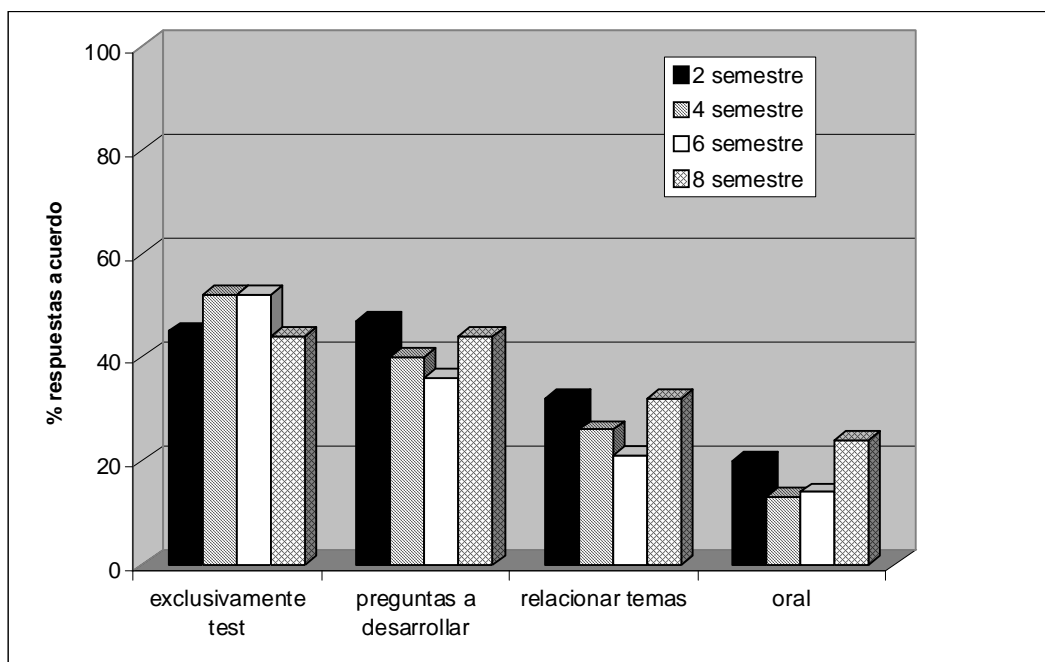


Figura 4. Preferencias de los estudiantes respecto al tipo de pruebas

## CONCLUSIONES

En conclusión, los resultados muestran que los estudiantes están a favor de la evaluación continuada. Así, los estudiantes prefieren que la evaluación incluya actividades realizadas durante el semestre a una prueba única. Sin embargo, no consideran necesario que aumente la valoración de las prácticas como una parte de la evaluación continuada. Por otra parte, los resultados de la encuesta, indican que el tipo de enseñanza que se realiza actualmente en la facultad condiciona las estrategias de aprendizaje de los estudiantes y que se acomodan al sistema de evaluación utilizado, que mayoritariamente es de tipo test. En este sentido, los estudiantes prefieren este tipo de prueba, a otras en las que su participación sea más activa como las pruebas de desarrollo y/o relación de temas o las de exposición oral. Por esta razón, parece que su opinión sobre los procesos de evaluación, la manera de preparar las pruebas de evaluación y sus preferencias por el tipo de prueba a lo largo de los distintos semestres de la licenciatura, no refleja que los estudiantes asuman el proceso de evaluación como una actividad central de su proceso de aprendizaje con un importante componente formador. En este sentido, la evaluación continuada puede ser la herramienta de cambio necesaria para favorecer la integración de la evaluación en el proceso de aprendizaje por parte estudiante. Evidentemente, estos cambios serán mucho más efectivos si se inician ya desde el primer semestre de la licenciatura.



La percepción de la necesidad del cambio y los recursos de los que se disponga para efectuar dicho cambio (recursos económicos y personales pero también, por ejemplo, soporte institucional, facilidades administrativas, reconocimiento, etc.) marcarán las posibilidades reales de innovación en la evaluación, así como también la calidad final de dichas innovaciones (Barberá, 2003)

### **Agradecimientos**

Este trabajo se ha desarrollado en el marco de la convocatoria 2006 del programa REDICE otorgado por el ICE de la Universitat de Barcelona.

### **Referencias**

- Allal L, Pelgrims DG (2000) Assessment of –or in- the zone of proximal development. *Learning and Instruction* 10, 137-152.
- Barberá E (2003) Estado y tendencias de la evaluación en educación superior. *Revista de la Red Estatal de Docencia Universitaria* 3 (2), 94-99.
- Black P, Williams D (1998) Assessment and Classroom Learning. *Assessment in Education*, 5(1), 7-74.
- Mauri, T, Coll, C, Onrubia J (2007) La evaluación de la calidad de los procesos de innovación docente universitaria. Una perspectiva constructivista. *Red U. Revista de Docencia Universitaria* Núm 1. [http://www.redu.um.es/Red\\_U/1](http://www.redu.um.es/Red_U/1).
- Sadler DR (1998) Formative assessment: revising the territory. *Assessment in Education*, 5(1), 77-84.
-