

Vicerectorat d'Igualtat i Gènere

Informe de sostenibilitat 2019-2020

**El compromís de la Universitat
de Barcelona amb els ODS**

Versió resumida



UNIVERSITAT DE
BARCELONA

Vicerektorat d'Igualtat i Gènere

Informe de sostenibilitat 2019-2020

El compromís de la Universitat
de Barcelona amb els ODS

Versió resumida



UNIVERSITAT DE
BARCELONA

RECTOR

Joan Guàrdia Olmos

PRESIDENT DEL CONSELL SOCIAL

Joan Corominas Guerín

COORDINACIÓ

Vicerectorat d'Igualtat i Gènere

REDACCIÓ

Oficina de Control Intern, Riscos i Responsabilitat Social

© Universitat de Barcelona

© Edicions de la Universitat de Barcelona

Adolf Florensa, s/n

08028 Barcelona

Tel.: 934 035 430

www.edicions.ub.edu

comercial.edicions@ub.edu



ISSN

2696-5380

DIPÒSIT DIGITAL

<http://hdl.handle.net/2445/181280>

Aquest document està subjecte a la llicència de Reconeixement-NoComercial-SenseObraDerivada de Creative Commons, el text de la qual està disponible a: <http://creativecommons.org/licenses/by-nc-nd/4.0/>.



Índex

Extracte de les presentacions del rector i del president del Consell Social	5
Abreviacions	6
El compromís amb el desenvolupament sostenible	7
La Universitat de Barcelona	8
Àmbits de coneixement i tipologia d'alumnat	10
Mida de la UB	12
Grups d'interès i la seva participació en la Universitat i en l'elaboració d'aquest informe	13
Governança	14
Composició dels òrgans de govern	16
Estructures i estratègia en desenvolupament sostenible	17
El Pla estratègic de la Universitat de Barcelona	18
Docència i recerca	20
Informació sobre la docència	22
Informació sobre la recerca	25
Divulgació científica i impacte en els mitjans de comunicació i les xarxes socials	30
Situació en el context universitari	32
Internacionalització	33
Compromís social	38
Responsabilitat amb els treballadors	40
Perfil dels treballadors	40
Jubilacions i baixes voluntàries	41
Condicions laborals, retribucions i gestió de l'ambient laboral	42
Formació	48
Foment del comportament i els hàbits saludables	49
Diversitat	54
Responsabilitat amb l'alumnat	58
Beques i ajuts	58
Alumnat amb necessitats educatives específiques	59
Igualtat	63
Sindicatura de Greuges de la UB	65

Responsabilitat amb l'entorn	66
Infraestructures i impacte en l'entorn	66
Solidaritat	66
Cultura	69
Voluntariat	71
Antics alumnes	72
Universitat de l'Experiència	73
Proveïdors	74
Projectes d'aprenentatge servei.....	76
Economia	78
Entitats que figuren en els estats financers consolidats	80
Fluxos monetaris	81
Compromís ambiental	82
Principals actuacions ambientals desenvolupades per l'OSSMA	84
Indicadors de seguiment de l'impacte ambiental	88
Índexs	90
Índex dels objectius de desenvolupament sostenible	92
Índex de l'Agenda 2030 de la Universitat de Barcelona	93

La present versió reduïda en paper de l'*Informe de sostenibilitat* complementa la sencera i electrònica, ja que ofereix la informació en un format més amè i accessible als usuaris. La principal diferència entre els dos formats és la llargada (180 pàgines enfront de 96), atès que en la versió en paper:

- la descripció dels impactes de la UB és molt més breu i té un format més visual (s'ofereix informació més genèrica);
- s'elideix la informació sobre els objectius (tant sobre l'estat d'assoliment dels objectius marcats com sobre els objectius establerts per als propers anys);
- s'ometen els estàndards i continguts de GRI (no es facilita cap taula que indiqui on està reportada la informació dels diferents continguts de la GRI, però continua apareixent gran part de la informació sol·licitada per la GRI perquè, per elaborar aquest document, s'ha partit de la versió electrònica);
- no es mostra l'evolució temporal de la informació, és a dir, no s'expliciten els canvis succeïts durant el període de 4 anys, sinó únicament la informació del curs 2019-2020.

Ateses aquestes diferències, i per tal de conèixer totes les contribucions de la UB als ODS i a l'Agenda 2030 de la UB, es recomana que qui vulgui conèixer amb detall els impactes de la UB consulti la versió completa del document, que es pot trobar al web:

http://www.ub.edu/responsabilitatsocial/docs/ca/Informe%20sostenibilitat_2019-2020_cat.pdf.

Extracte de les presentacions del rector i del president del Consell Social

Malgrat que la sostenibilitat no és l'únic tret que defineix la Universitat, les generacions presents tenim l'obligació d'assolir els objectius individuals i col·lectius que ens proposem, sense posar en perill les generacions futures. És amb aquest leimotiv que l'equip rectoral que encapçalo presenta aquest informe i es compromet a continuar treballant durant tot el mandat. Prioritzarem que la UB sigui un actor líder, davant la societat en general i davant la nostra comunitat en particular, en l'esforç per garantir aquest futur de possibilitats i de benestar per a tothom.

**Joan Guàrdia Olmos,
rector de la UB**

La pandèmia ha posat de manifest mancances i errades comeses en les prioritats de desenvolupament, i ens ha fet conscients de la nostra fragilitat i feblesa. Però també ha fet evident el valor de la ciència i la tecnologia per combatre les adversitats: l'extraordinària resposta de tota la comunitat científica ens està traient d'aquesta crisi. Ara les institucions d'educació superior hem d'elaborar propostes per reconstruir les societats i fer-les més sòlides i resilients, a partir del coneixement.

**Joan Corominas Guerin,
president del Consell Social de la UB**

Abreviacions

ApS	aprenentatge servei
AQU	Agència per a la Qualitat del Sistema Universitari de Catalunya
CCiTUB	Centres Científics i Tecnològics de la Universitat de Barcelona
CRAI	Centre de Recursos per a l'Aprenentatge i la Investigació de la Universitat de Barcelona
CRUE	Conferència de Rectors de les Universitats Espanyoles
DS	Desenvolupament sostenible
EUB	Estatut de la Universitat de Barcelona
FBG	Fundació Bosch i Gimpera
IDP-ICE	Institut de Desenvolupament Professional de la Universitat de Barcelona
IL3	Institut de Formació Contínua de la Universitat de Barcelona
OCI	Oficina de Control Intern, Riscos i Responsabilitat Social Corporativa de la Universitat de Barcelona
ODS	objectius de desenvolupament sostenible
ONG	organització no governamental
OSSMA	Oficina de Seguretat, Salut i Medi Ambient de la Universitat de Barcelona
PAS	personal d'administració i serveis
PCB	Parc Científic de Barcelona
PDI	personal docent i investigador
R+D+I	recerca, desenvolupament i innovació
RRI	recerca i innovació responsables
RSU	responsabilitat social universitària
SAE	Servei d'Atenció a l'Estudiant de la Universitat de Barcelona
TIC	tecnologies de la informació i la comunicació
UB	Universitat de Barcelona

El compromís amb el desenvolupament sostenible

Metes G1 i G3 de l'Agenda 2030 de la Universitat de Barcelona

L'explicació relativa al compromís de la UB amb el DS que consta en aquest apartat s'emmarca en la meta **G1** (expressar el compromís institucional per contribuir a l'assoliment dels ODS), i la recopilació de les accions de l'Agenda 2030 de la UB dutes a terme durant l'any 2020 que es comenta en l'últim paràgraf dona resposta a la meta **G3** (comunicar i difondre la implementació, el seguiment i els resultats del pla d'acció Agenda 2030 de la UB).

La UB vol que el seu compromís amb els ODS sigui un dels seus trets identitaris, com així es recull al Pla estratègic UB 2030. En aquesta direcció, el 2020 s'ha aprovat l'Agenda 2030 de la UB,¹ que durant els propers anys estructurarà el compromís de la Universitat amb els ODS i ajudarà a visualitzar de manera nítida els vincles entre l'activitat de la institució i aquests objectius.

L'Agenda s'estructura en cinc àmbits:

- Governança
- Docència i aprenentatge
- Recerca i transferència
- Compromís social
- Compromís ambiental

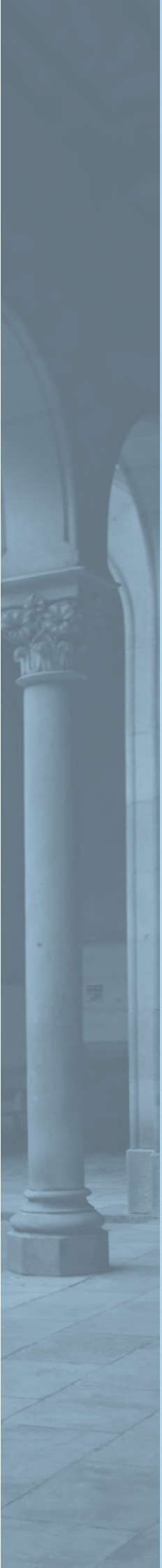
Dins de cada àmbit, la Universitat ha definit un seguit de metes generals relatives als ODS. El propòsit és anar avançant en el seu compliment i haver-les assolit totes el 2030.

En consonància amb aquest compromís institucional, el present Informe de sostenibilitat recull novament les principals actuacions de la UB respecte dels ODS: a les properes pàgines s'explicita quines de les accions descrites tenen un impacte clar i directe en aquests objectius globals (en el cas de les accions, actuacions i unitats que es descriuen en diversos capítols, el seu vincle amb els ODS s'explicita només una vegada). Així mateix, al final de l'Informe hi ha una taula en què es concreta a quins ODS i les seves metes la UB considera que contribueix i a quina pàgina concreta de l'Informe es pot trobar el vincle existent.

Com a novetat important, enguany també es recopilen les actuacions que responen a alguna de les metes marcades a l'Agenda 2030 de la UB: al final de l'Informe hi ha una taula que permet veure amb claredat les aportacions que ja s'hi han fet.

¹ https://www.ub.edu/web/ub/galeries/documents/sites/transparencia/organs_govern/consell_govern/Acords/consell_20200626/8.1_Agenda_2030_UB.pdf



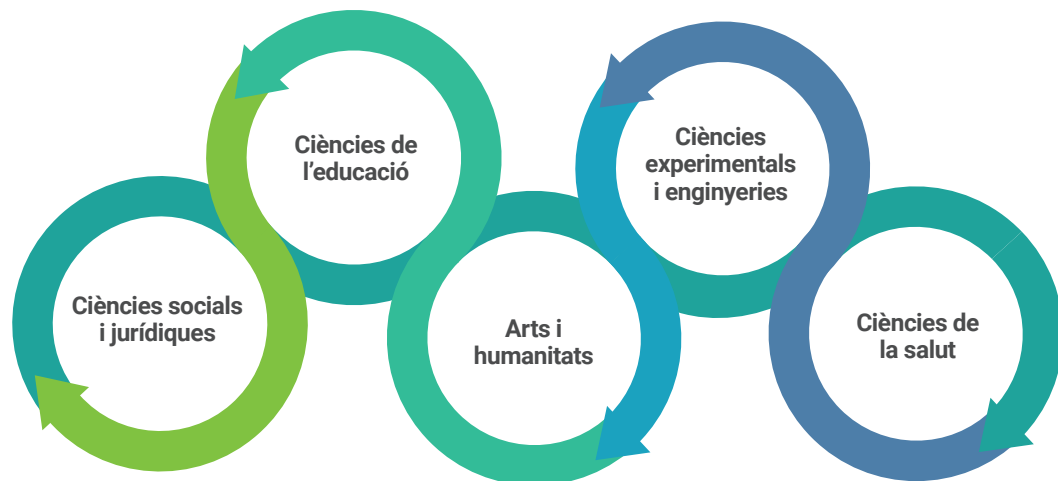


LA UNIVERSITAT DE BARCELONA

Àmbits de coneixement i tipologia d'alumnat

Àmbits de coneixement

L'oferta formativa i les activitats de recerca de la UB abracen els principals àmbits de coneixement:



Font: OCI.

Tipologia d'alumnat

Com que la UB és una universitat pública catalana, primordialment s'adreça als joves de Catalunya i de la resta de l'Estat espanyol que, independentment del seu estatus socioeconòmic, volen cursar estudis universitaris. En els màsters, postgraus i programes de doctorat, però, és molt activa la política de captació d'estudiants internacionals.

Contribució als ODS 4, 5 i 10

El sistema d'accés al sistema universitari públic català...



Metes 4.3 i 4.5. Està regulat de manera que garanteix l'accés d'homes i dones en igualtat de condicions. Ajuda també a reduir la disparitat de gènere en l'educació superior.



Meta 5.1 Ajuda a posar fi a la desigualtat entre homes i dones en l'accés a l'educació superior.



Metes 10.2 i 10.3 Promou la inclusió social i econòmica de totes les persones, independentment de la seva edat, sexe, discapacitat, raça, ètnia, origen, religió, situació econòmica o qualsevol altra condició. També contribueix a garantir la igualtat d'oportunitats.

Mida de la UB²

Les dades següents reflecteixen la mida de la UB com a organització.

PDI	6.505 (3.121 dones i 3.384 homes)
PAS	2.387 (1.515 dones i 872 homes)
Total de treballadors	8.892 (4.636 dones i 4.256 homes)
Estudiants de grau*	46.205 (41.750 en centres propis i 4.455 en centres adscrits)
Estudiants de màster universitari	7.151 (5.337 en centres propis i 1.814 en centres adscrits)
Estudiants de postgrau propi	9.450
Investigadors en formació (doctorat)	4.582
Total d'estudiants**	73.637
Estudiants que s'han graduat*	8.443 (7.504 en centres propis, 33 de títol propi i 939 en centres adscrits)
Estudiants que han obtingut un màster universitari	3.950 (3.052 en centres propis i 898 en centres adscrits)
Tesis doctorals llegendes	630
Ingressos***	441.527.564,71€
Despeses***	423.410.856,17€
Graus****	74 (62 en centres propis i 12 en centres adscrits). Hi ha també 13 itineraris d'estudis simultanis.
Màsters universitaris	157 (146 en centres propis i 11 en centres adscrits)
Cursos de postgrau	902
Programes de doctorat	48
Superfície construïda	682.107 m ²
Campus	7
Centres adscrits	9

* Dins dels centres propis hi ha comptabilitzats els estudiants d'investigació privada.

** Se n'han exclòs els estudiants de postgrau i de formació continuada gestionats per la UB i l'IL3 conjuntament, i també els estudiants dels centres adscrits.

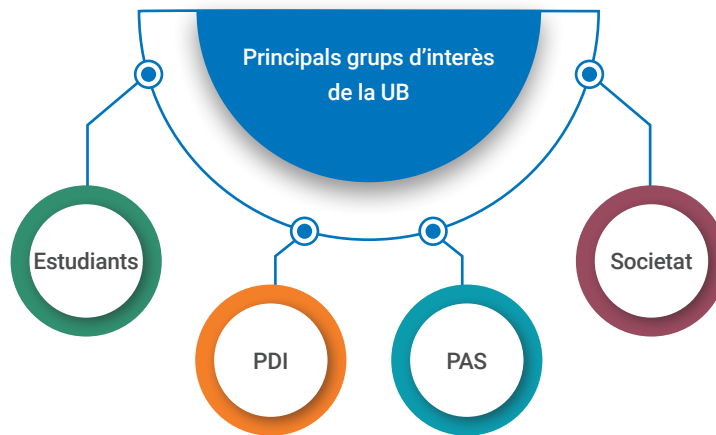
*** Són dades provisionals a 19 d'abril de 2021.

**** S'hi ha inclòs el títol propi d'investigació privada, malgrat que no és un grau.

Font: Elaboració de l'OCI a partir de dades de Recursos Humans, Finances, la *Memòria 2019-2020* de la UB i les dades estadístiques de la memòria del curs 2019-2020.

2 Les dades referides a aspectes acadèmics són del curs 2019-2020; les dades de recerca són del 2019 (correspondria donar les del 2020, però de recerca sempre es donen dades de l'any anterior a la resta d'unitats, ja que quan s'elabora aquest informe encara no es disposa de dades prou actualitzades), i les dades econòmiques i de personal són de 31 de desembre de 2020 (les dades econòmiques són provisionals).

Grups d'interès i la seva participació en la Universitat i en l'elaboració d'aquest informe



Font: OCI.

Els 4 principals grups d'interès de la UB estan identificats i participen en els diversos òrgans de govern de la Universitat mitjançant els seus representants.

Hi ha molts altres grups amb els quals la Universitat té relació (proveïdors, Ajuntament de Barcelona, Estat espanyol, Unió Europea, empreses, altres universitats, etc.), però no se'ls ha identificat formalment com a grups d'interès i tampoc no formen part dels òrgans de govern de la institució.

L'existència d'òrgans de govern *multistakeholders* demostra la ferma voluntat de la UB de relacionar-se amb els seus grups d'interès. Aquesta relació permet als representants d'aquests grups tenir veu i vot en la presa de decisions i en les polítiques implementades per la UB.

Els grups d'interès de la Universitat també tenen un paper rellevant en l'elaboració de l'Informe de sostenibilitat. L'OCI, que és l'encarregada de redactar-lo, abans d'iniciar tot el procés de recollida d'informació es va reunir amb els representants del PAS, del PDI, i de la societat proposats en la primera reunió de la Comissió de DS³ i va acordar quins continguts s'incorporarien a l'Informe i quins no.

Contribució a l'ODS 16



Meta 16.7 La capacitat dels grups d'interès de la UB d'influir en la presa de decisions de la Universitat, gràcies a la seva participació en els òrgans de govern, contribueix a l'adopció de decisions inclusives, participatives i representatives.

³ No hi ha hagut representació dels estudiants tot i la voluntat que n'hi hagués. De cara a l'any vinent, s'intentarà tornar a comprometre el representant dels estudiants de la Comissió de DS en l'etapa de decisió dels continguts que s'incorporen a l'Informe de sostenibilitat.



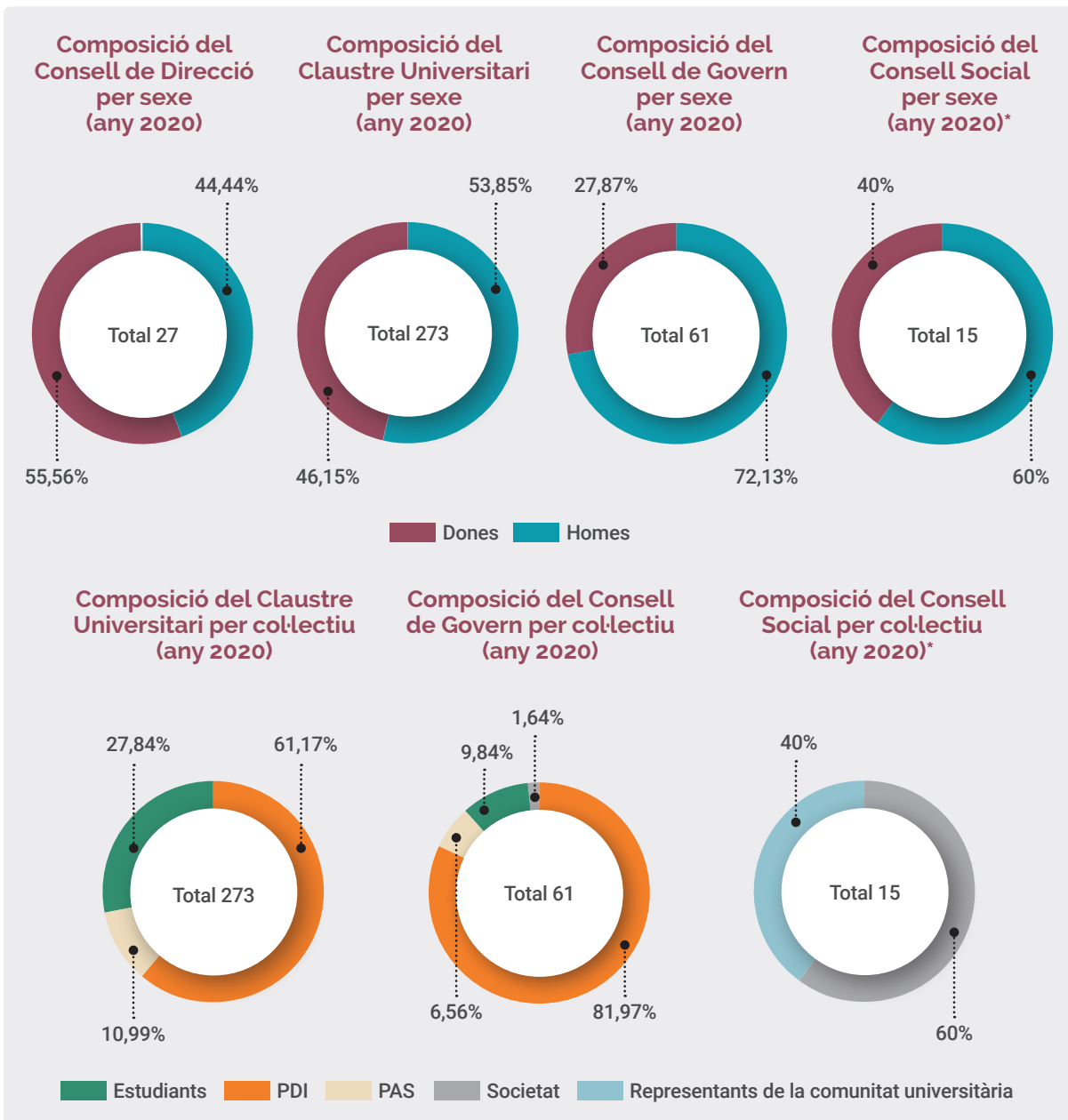


GOVERNANÇA

Composició dels òrgans de govern

L'estructura de govern de la Universitat està definida al títol III de l'EUB. Tot seguit es mostra la composició dels òrgans de govern principals.

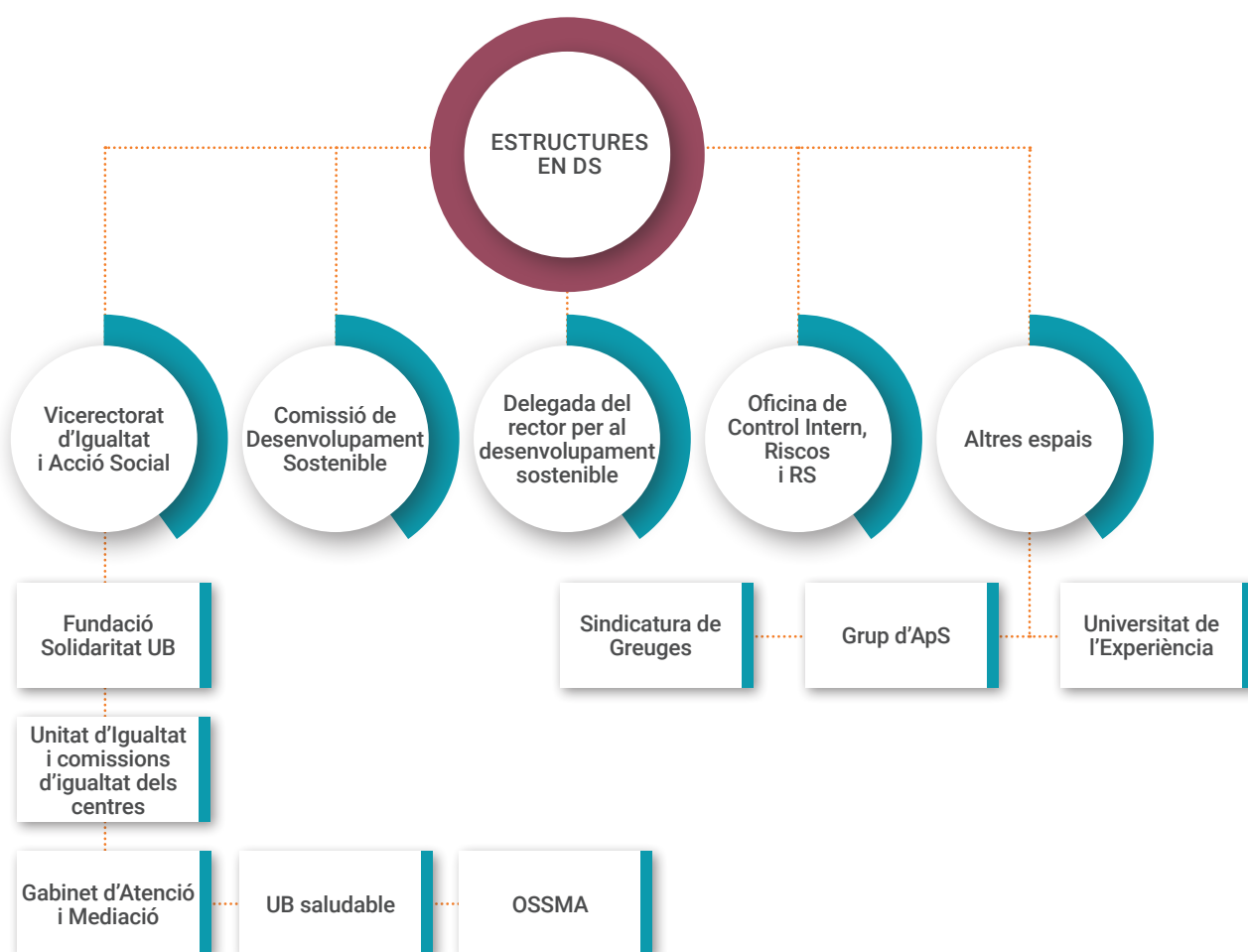
Tots els membres del Consell de Direcció formen part del PDI.



Font: Secretaria General i Consell Social.

* Per llei, al Consell Social li corresponen 15 membres. Ara per ara els representants del Govern i del Parlament encara estan pendents de ser nomenats, però la seva absència es compensa amb la presència d'un representant d'UGT i un de PIMEC, que, malgrat que no tenen dret de vot, hi assisteixen com a convidats segons l'acord a què es va arribar, en crear el Consell Social, de convidar-hi representants del sindicat i de la patronal majoritaris sense presència al Consell Social.

Estructures i estratègia en desenvolupament sostenible



Font: OCI.

Estratègia

L'estratègia de la UB en matèria de RS i sostenibilitat està recollida en diversos documents:

- al llarg de l'*Informe de sostenibilitat*, especialment a la carta del rector;
- a l'informe de gestió del rector, que es presenta al Claustre Universitari cada any;
- al Pla estratègic de la UB, que estableix cap on vol anar la Universitat a llarg termini (2030) i que, als eixos estratègics *Liderem la societat amb compromís* i *Formem les futures generacions*, recull el compromís amb la RS i el DS, i
- a l'Agenda 2030 de la UB, de desenvolupament sostenible, com a marc d'actuacions en què es recullen les metes de la UB per tal de contribuir a l'assoliment dels ODS.

El Pla estratègic de la Universitat de Barcelona⁴

Meta G1 de l'Agenda 2030 de la Universitat de Barcelona

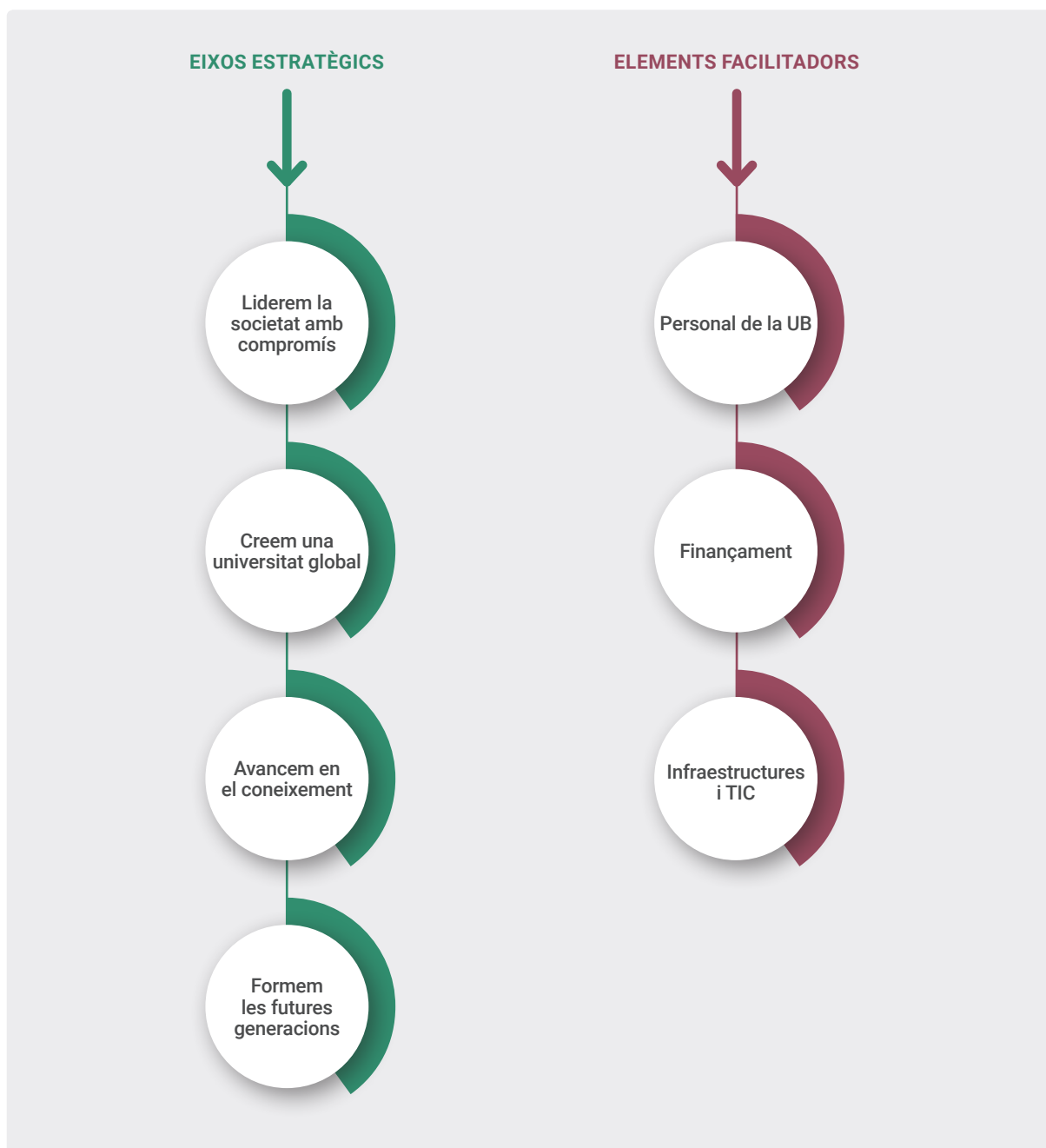
El Pla estratègic de la UB recull el compromís de la Universitat amb els ODS i s'emmarca, així, en la meta G1 (expressar el compromís institucional per contribuir a l'assoliment dels ODS).

La UB va impulsar durant el curs 2018-2019 el seu Pla estratègic. Tot i que emana del programa de l'equip de govern anterior (el desembre del 2020 hi ha hagut eleccions a rector o rectora i l'equip ha canviat), va més enllà d'aquell mandat, ja que el seu horitzó temporal és l'any 2030. Això obliga que els seus continguts siguin globals i es plantegin a llarg termini. El Pla serveix per projectar la UB que es vol per a l'any 2030 i per establir què es farà perquè aquesta voluntat s'acompleixi.

L'elaboració del Pla es va concebre com un procés altament participatiu, per tal que s'hi impliquessin els diferents actors que configuren la comunitat UB i així facilitar que el resultat fos àmpliament compartit.

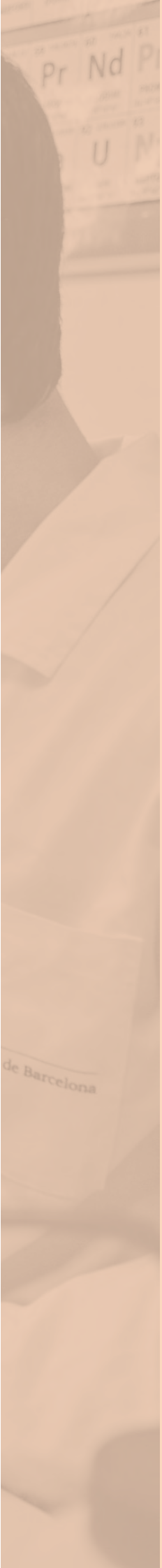
El Pla s'ha estructurat en **4** eixos estratègics i **3** elements facilitadors.

⁴ <https://www.ub.edu/plaestrategic2030/>. El Pla ha ajudat a estructurar el mandat del rector Joan Elias (de finals del 2016 a finals del 2020), tot i no haver-se arribat a aprovar definitivament. L'actual equip de govern, arribat el desembre del 2020, ja ha avançat que finalment el Pla estratègic no s'aprovarà, però a l'*Informe de sostenibilitat 2019-2020* s'ha mantingut per la rellevància que ha tingut durant aquest període.



Cada eix estratègic es desenvolupa en línies estratègiques i accions. Als eixos *Liderem la societat amb compromís* i *Formem les futures generacions* és on trobem les línies estratègiques més vinculades al DS. A tall d'exemple, les línies estratègiques **1** i **5** de *Liderem la societat amb compromís* es diuen «Promoure la responsabilitat social en totes les activitats de la UB i potenciar el nostre compromís amb el planeta» i «Formar les noves generacions d'estudiants per tal que adoptin una actitud vital proactiva i emprenedora respecte dels ODS», respectivament.

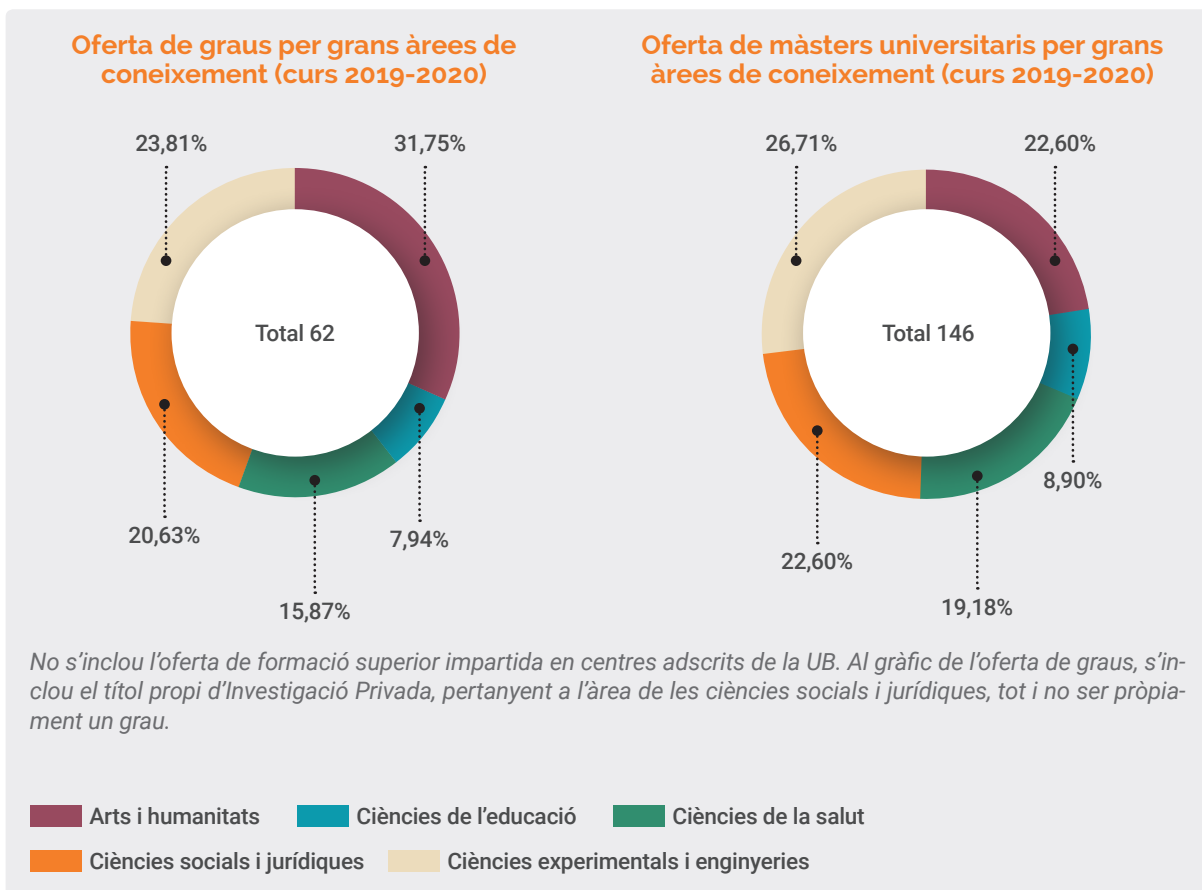




DOCÈNCIA I RECERCA

Informació sobre la docència

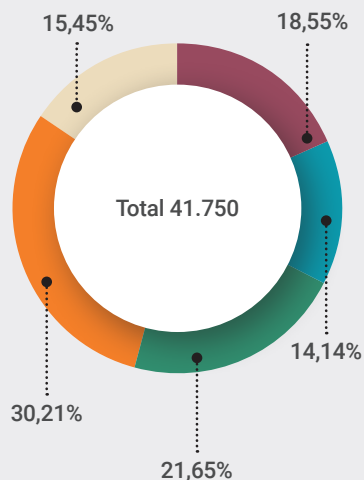
L'oferta formativa



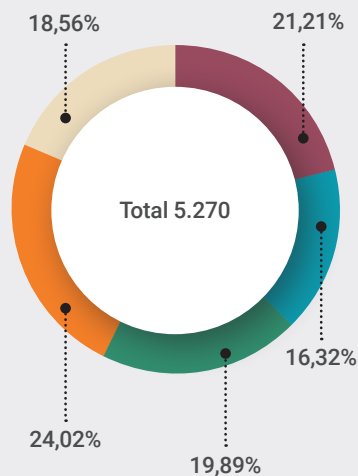
Font: Elaboració de l'OCI a partir de les dades estadístiques de la memòria del curs 2019-2020.

Els estudiants matriculats i titulats

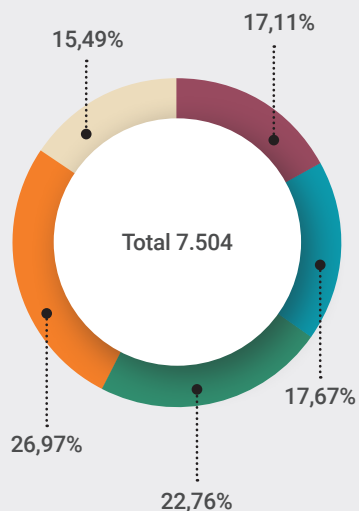
Estudiants de grau per grans àrees de coneixement (curs 2019-2020)



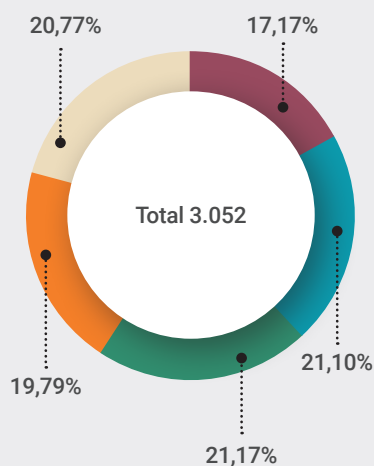
Estudiants de màster universitari per grans àrees de coneixement (curs 2019-2020)



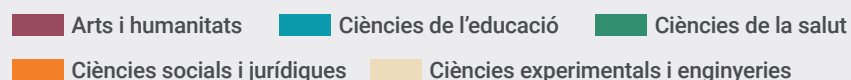
Estudiants que s'han graduat per grans àrees de coneixement (curs 2019-2020)



Estudiants que s'han titulat de màster universitari per grans àrees de coneixement (curs 2019-2020)



No s'inclouen els estudiants dels centres adscrits de la UB. Als gràfics dels estudiants de grau i dels graduats, s'inclouen els estudiants del títol propi d'Investigació Privada, pertanyent a l'àrea de les ciències socials i jurídiques, tot i no ser pròpiament un grau.



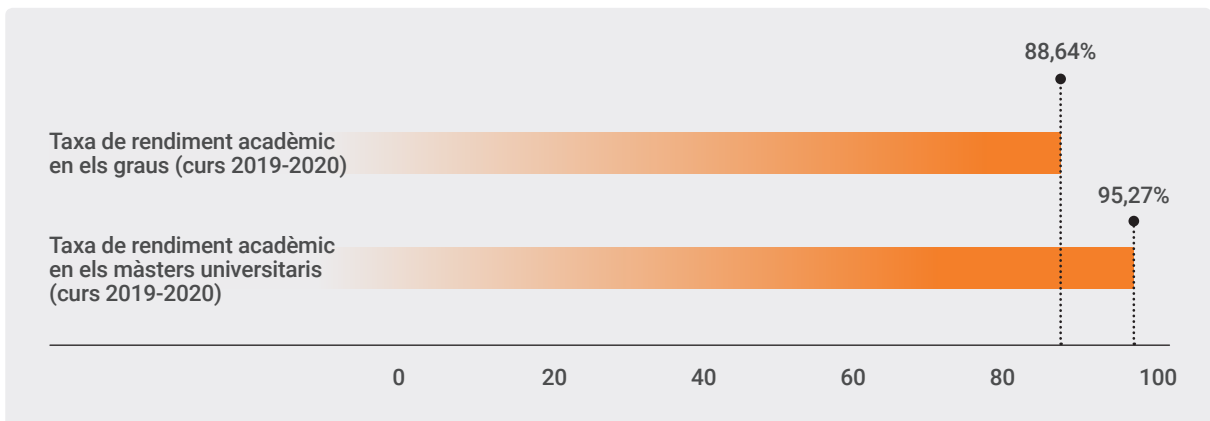
Font: Elaboració de l'OCL a partir de les dades estadístiques de la memòria del curs 2019-2020.

Contribució a l'ODS 4



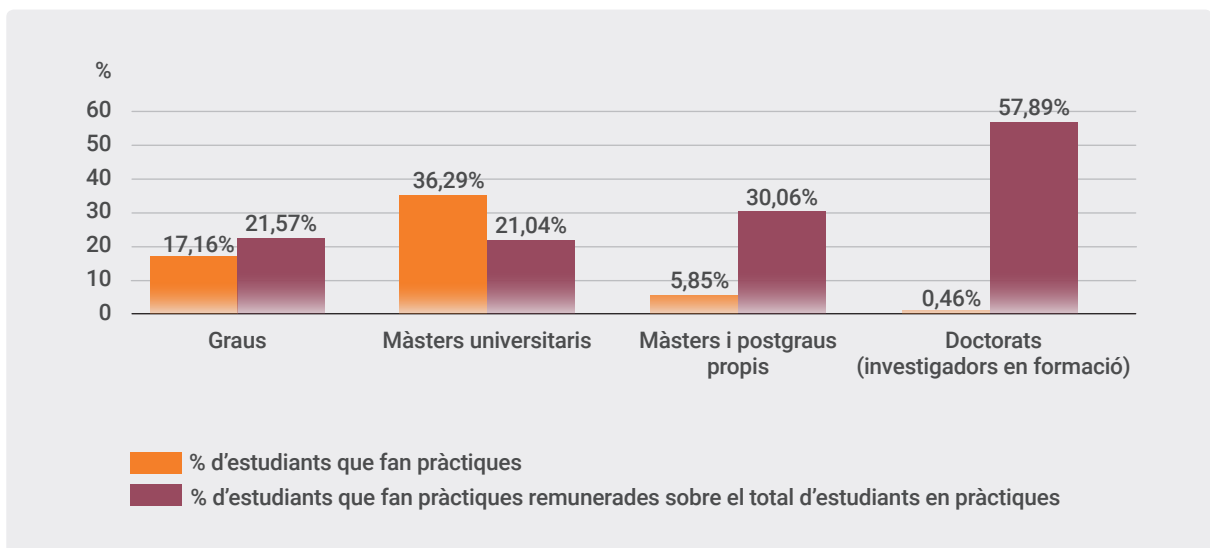
Metes 4.4 i 4c La docència de la UB ajuda a augmentar el nombre de joves i d'adults amb les competències necessàries per accedir a l'ocupació, el treball digne i l'emprenedoria. L'existència d'un àmbit de coneixement específic d'educació contribueix a augmentar substancialment l'oferta de mestres qualificats.

Rendiment acadèmic



Font: Elaboració de l'OCI a partir de les dades estadístiques de la memòria del curs 2019-2020.

Pràctiques professionalitzadores*



* Estimació basada en una mostra de 7.725 estudiants del curs 2019-2020.

Font: Elaboració de l'OCI a partir de les dades del Vicerectorat d'Estudiants i Política Lingüística.

Contribució a l'ODS 4



Meta 4.4 Les pràctiques professionalitzadores ajuden a augmentar el nombre de joves que adquireixen les competències necessàries per accedir a l'ocupació i al treball digne.

Informació sobre la recerca⁵

La UB és una universitat internacionalment reconeguda per la qualitat i el caràcter innovador de la seva recerca, que la fan destacar com a capdavantera en l'àmbit estatal.

Estructures de recerca



Font: Vicerectorat de Recerca.

⁵ L'apartat de recerca correspon a l'any 2019, ja que en el moment de la recollida de les dades encara no hi havia disponible la informació del 2020. Quan una informació en concret faci referència al 2020 s'explicitarà.

Activitat de recerca

	2019
Tesis doctorals llegides	630
Publicacions científiques recollides pel portal Web of Science (WoS)	6.305
PDI implicat en recerca competitiva i transferència sobre total de PDI a temps complet	58,5%
Investigadors predoctorals en formació	575
Grups de recerca consolidats	249
Projectes de recerca actius	932
Patents sol·licitades	113
Sol·licituds de patents prioritàries	12
Empreses de base tecnològica de nova creació	2
Instituts i centres de recerca propis	20
Instituts de recerca participats	10
Instituts interuniversitaris	5
Centres de documentació	3
Observatoris	11
Investigadors doctors contractats	219
PAS tècnic de recerca	283
Extensions internacionals de patents	12

Font: Memòria UB 2019-2020 i dades estadístiques de la memòria del curs 2019-2020.

Innovació i transferència de tecnologia i coneixement

La Universitat gestiona la seva innovació i transferència principalment a través de l'FBG, mitjà propi de la UB que:

- Posa en contacte professors i investigadors de la UB amb la societat (institucions, organitzacions, empreses, inversors) per impulsar oportunitats d'innovació, millorar la competitivitat i acabar contribuint a crear nous productes i serveis que millorin la qualitat de vida de les persones.
- Ofereix als professors i investigadors de la UB la possibilitat de desenvolupar les seves capacitats científicotècniques i els resultats de la seva recerca mitjançant contractes d'R+D i llicències de patents, o creant empreses basades en el coneixement. També els dona el suport tècnic necessari per a la gestió dels seus projectes d'innovació.

Cal destacar que durant l'any 2020 s'ha posat en marxa a l'FBG el Living Lab UB, un laboratori d'innovació social que té com a objectiu donar resposta a reptes relacionats amb el comportament de les persones, mitjançant solucions innovadores i amb la participació dels agents socials de la quàdruple hèlix: empreses i institucions, clients i usuaris, experts universitaris i responsables legislatius.

Així mateix, el PCB té com a missió potenciar la recerca, la transferència de coneixement i la innovació del sector públic i privat, mitjançant una gestió intel·ligent dels espais, de l'oferta científica i tecnològica i de les relacions dins de la seva comunitat. El 2019 ha disposat de **16.848 m²** de superfície de laboratoris i de **8.864 m²** d'oficines, que ha ofert principalment a serveis científics especialitzats del sector de la salut. Acull **2.700** professionals de **114** entitats, de les quals **6** són centres de recerca, **14** són entitats sense ànim de lucre, **8** són grups, unitats i serveis de la UB, i **86** són empreses privades.

Finalment, també els CCiTUB contribueixen al procés de transferència de coneixement i tecnologia. És una de les infraestructures científicotècniques de mida mitjana més consolidades de l'Estat espanyol, amb personal tècnic altament qualificat i la més gran varietat de tecnologies instrumentals, les quals estan agrupades en unitats tecnològiques.

Contribució a l'ODS 16



Metes 16.6 i 16.7 L'FBG i el PCB ajuden a fer que la UB sigui una institució eficaç, responsable i transparent, i a garantir l'adopció de decisions inclusives, participatives i representatives, gràcies a les seves tasques de transferència i de connexió entre la recerca i la societat.

La RRI a la UB

Meta R4 de l'Agenda 2030 de la Universitat de Barcelona

El compromís i totes les accions de la UB que es poden emmarcar en la RRI contribueixen a fomentar la sostenibilitat dels projectes de recerca i transferència del coneixement.

La taula següent recull quines unitats o estructures de la UB tenen competències en algun dels sis àmbits per als quals la Comissió Europea ha proporcionat orientacions normatives concretes referides a la RRI. Així mateix, es recullen altres actors que, de manera voluntària, s'impliquen en projectes de temàtica relacionada amb la RRI.

Àmbit de la RRI	Unitats de la UB que fan activitats en aquest àmbit
Ètica i integritat de la recerca	El Comitè d'Ètica, la Comissió de Bioètica i el Comitè Ètic d'Experimentació Animal treballen seguint les directrius marcades pel Vicerectorat de Recerca, amb l'assessorament de la Comissió de Recerca.
Igualtat de gènere	Se n'encarrega la Unitat d'Igualtat.

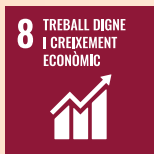


<p>Disposicions de governança</p>	<p>L'equip de protecció de dades de la Secretaria General de la UB vetlla perquè els investigadors desenvolupin la seva recerca en el marc del respecte pels drets de les persones: fa èmfasi en l'autonomia del subjecte de la recerca a l'hora d'atorgar el seu consentiment informat tant en la recollida com en la cessió de dades de caràcter personal, i garanteix la confidencialitat i la protecció d'aquestes dades durant tot el projecte de recerca.</p>
<p>Polítiques d'accés obert</p>	<p>Les polítiques d'accés obert les marca el Vicerectorat de Doctorat i Promoció de la Recerca, amb l'assessorament de la Comissió d'Accés Obert de la UB.</p> <p>La unitat més directament implicada en la implementació i el seguiment d'aquestes polítiques és la Unitat de Recerca del CRAI.</p>
<p>Participació ciutadana</p>	<p>A la UB hi ha un nombre reduït de grups de recerca que, per iniciativa pròpia, treballen segons els models de ciència ciutadana. Són els mateixos que ja es van mencionar a l'Informe de sostenibilitat 2018-2019.</p>
<p>Educació científica</p>	<p>La UB vehicula gran part de l'esforç en educació científica mitjançant la Unitat de Cultura Científica i Innovació (UCC+i) i el programa «La UB divulga», amb múltiples iniciatives per a públics específics.</p> <p>Així mateix, cal destacar:</p> <ul style="list-style-type: none"> • La Guia d'experts de la UB, en tant que portal de difusió del PDI de la UB que està a disposició dels mitjans per aportar una visió argumentada, raonada i objectiva sobre multitud de temes. • El projecte Foment de la Recerca en els Centres de Secundària (FORCES), que «obre» els grups de recerca de la UB a estudiants d'ESO i de batxillerat perquè elaborin els treballs de recerca sota el guiatge tant dels seus professors com d'investigadors de la UB. És una bona fórmula per promoure les vocacions científiques.

Font: Vicerectorat de Recerca.

Contribució als ODS 8 i 16

Les diferents comissions i unitats que aborden la qüestió de l'ètica i la integritat de la recerca a la UB i l'equip de protecció de dades de la Secretaria General...



Meta 8.8 Contribueixen a promoure un entorn de treball segur i protegit.



Metes 16.5, 16.6 i 16.7 Ajuden a reduir de manera substancial les formes de corrupció i suborn que es podrien donar a la UB i a crear una institució eficaç, responsable i transparent a tots els nivells. Així mateix, les polítiques d'accés obert implementades per la UB contribueixen a l'objectiu de l'eficàcia i la transparència. Finalment, els grups de recerca que, per iniciativa pròpia, en els seus projectes treballen segons els models de ciència ciutadana, fan la seva aportació a l'àmbit de l'adopció de decisions inclusives, participatives i representatives.

Activitats institucionals relacionades amb la RRI

Meta D3 de l'Agenda 2030 de la Universitat de Barcelona

La formació del personal de la UB en DS i en ODS s'assoleix mitjançant els cursos en RRI que imparteixen l'IDP-ICE i l'Escola de Doctorat.

Són rellevants l'aprovació, el 2020, del Codi d'integritat en la recerca de la UB (molt més concret que el Codi ètic d'integritat i bones pràctiques, en vigor des del 2018) i dels Principis d'una política de recursos humans oberta, transparent i basada en mèrits.

També cal esmentar els cursos i les jornades de formació relacionats amb la RRI, organitzats per l'IDP-ICE, adreçats al PDI. El 2020 se n'han ofert alguns, com ara les jornades Responsible research and innovation (RRI): recerca i gènere, Com es custodien les dades derivades de la recerca? i Què cal posar en l'apartat d'impacte social dels projectes de recerca?, o el curs de Gestió de la informació per a la recerca.

L'Escola de Doctorat de la UB ofereix una sèrie d'activitats formatives de caràcter transversal que tenen com a finalitat oferir a tots els doctorands una formació complementària a la formació investigadora. Aquestes activitats s'estructuren en diferents «càpsules formatives», generalment de 4 hores cadascuna, que versen sobre temàtiques molt diverses, algunes amb una clara relació amb la RRI, com ara els aspectes ètics de la recerca, la divulgació de la recerca o la publicació en accés obert.

Contribució als ODS 4, 8 i 16



Meta 4.7 Les activitats formatives en matèria de RRI ofertes per l'IDP-ICE i l'Escola de Doctorat contribueixen que l'alumnat de doctorat i el professorat adquireixin els coneixements teòrics i pràctics necessaris per promoure el DS.

El Codi d'integritat en la recerca de la UB i els Principis d'una política de recursos humans oberta, transparent i basada en mèrits...



Meta 8.8 Protegeixen els drets laborals i promouen un entorn de treball segur.

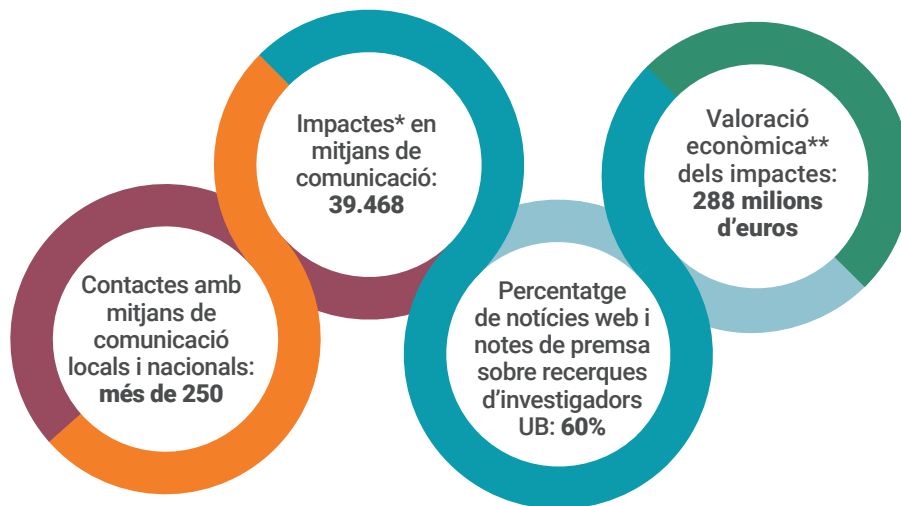


Metes 16.5 i 16.6 Ajuden a reduir substancialment les formes de corrupció i soborn que es podrien donar a la UB i a crear una institució eficaç, responsable i transparent a tots els nivells.

Divulgació científica i impacte en els mitjans de comunicació i les xarxes socials

Meta R1 de l'Agenda 2030 de la Universitat de Barcelona

La divulgació científica de la recerca desenvolupada a la UB contribueix a identificar, potenciar i donar visibilitat a la recerca en DS i en ODS que es fa a la UB i als centres afins.



* S'entén per impacte qualsevol aparició de la UB o d'investigadors de la UB en mitjans de comunicació externs (no s'hi considera, doncs, el web de la Universitat).

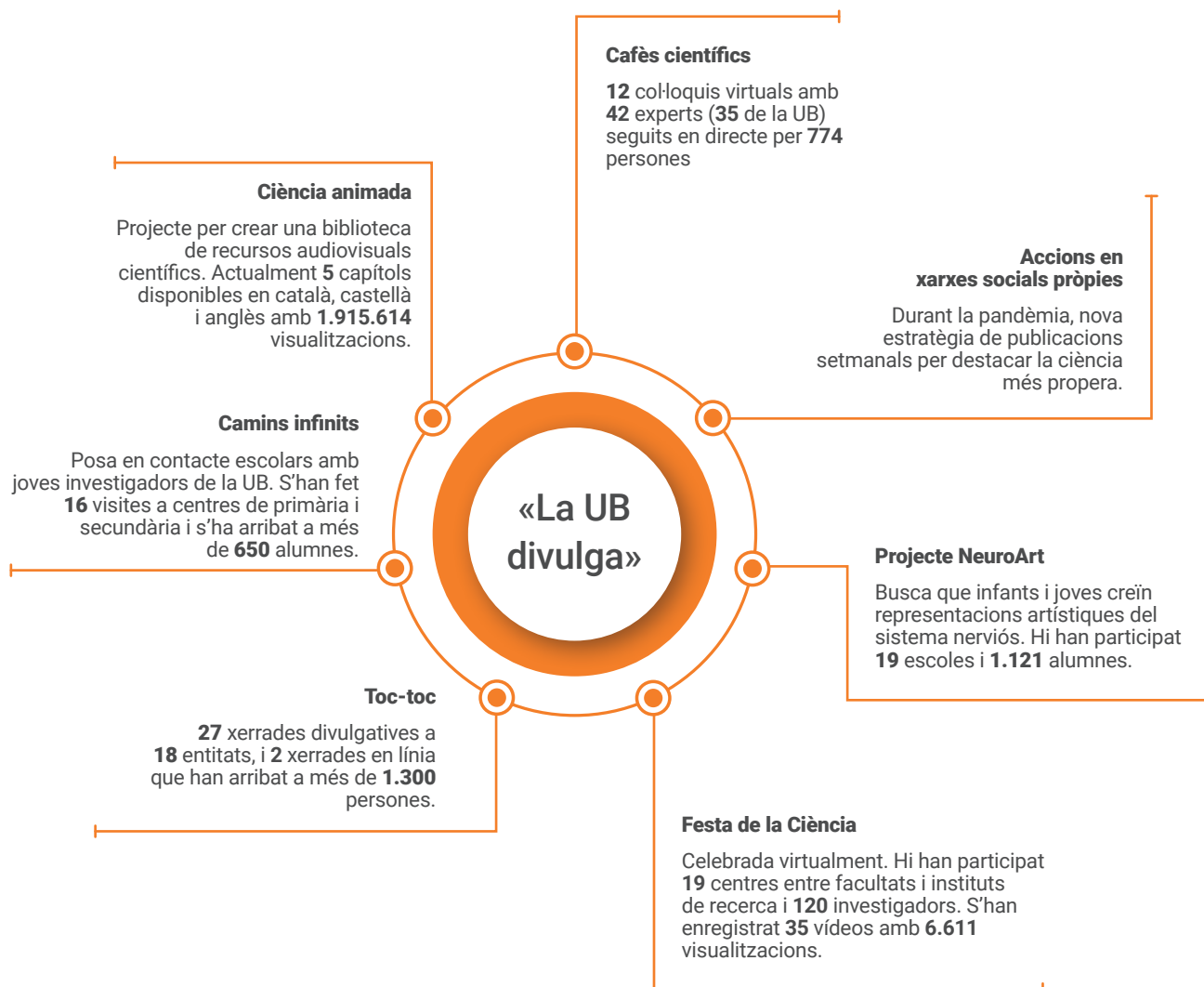
** La valoració econòmica de l'impacte informatiu aconseguit en un mitjà s'obté d'associar l'espai aconseguit amb la tarifa publicitària del mitjà.

Presència a les xarxes socials al 2019



«La UB divulga»

El programa d'activitats de «La UB Divulga» és l'altra gran eina per explicar la recerca que es desenvolupa a la UB. L'any 2020 ha estat marcat per la necessitat d'adaptar al format virtual diverses accions originalment pensades com a presencials i per l'anul·lació o interrupció d'algunes altres.



Contribució a l'ODS 16



Meta 16.6 Les diferents activitats de divulgació científica desenvolupades contribueixen a fer de la UB una institució eficaç, responsable i transparent.

Situació en el context universitari



Font: Gabinet de Projectes Estratègics Institucionals de la UB.

Internacionalització

Estratègia i política de la UB en matèria d'internacionalització

La globalització ha transformat les universitats, el marc territorial de les quals sovint ha quedat desbordat per la nova realitat, ja que els impactes socials i econòmics de l'activitat universitària s'han fet globals. La UB, en aquest sentit, entén la globalització com un desig, un propòsit i també un deure, i té la missió de contribuir a la societat exercint una educació, una recerca i una transferència del coneixement als més alts nivells internacionals.

La universitat europea: CHARM-EU⁶

Metes G4 i D2 de l'Agenda 2030 de la Universitat de Barcelona

Mitjançant la CHARM-EU, la UB contribueix a construir i enfortir aliances a tots els nivells i amb tots els actors necessaris per assolir els ODS (**G4**), i crea i implementa formes d'ensenyament noves, innovadores, transversals i que incorporen els principis del DS (**D2**).

El desembre del 2017, el Consell Europeu va impulsar la creació de xarxes d'universitats europees amb l'objectiu de millorar la competitivitat internacional de les institucions d'educació superior i reforçar el sentiment de pertinença europea.

A partir d'aquest impuls, el novembre del 2019 es crea l'aliança CHARM-EU, integrada pel Trinity College de Dublín, la Universitat d'Utrecht, la Universitat de Montpeller, la Universitat Loránd Eötvös de Budapest i la Universitat de Barcelona, que la lidera. És un projecte de nova universitat europea que es basa en la interdisciplinarietat i l'assoliment de reptes per part dels estudiants, i que es proposa d'adaptar-se a la realitat multidisciplinària del segle XXI i fugir de la metodologia clàssica, amb una oferta acadèmica singular i innovadora al voltant dels ODS. Es tracta, doncs, d'una de les iniciatives més rellevants vinculades a la política d'internacionalització de la Universitat.

Durant el primer any de la CHARM-EU, s'ha treballat en les seves peces fonamentals: el model de governança i gestió, els principis educatius i el disseny curricular, les estratègies docents innovadores, la mobilitat integrada en el currículum i la inclusivitat. Actualment, més de **100** treballadors de les **5** universitats treballen conjuntament en aquestes i altres qüestions clau.

Dins el pla de treball dels tres primers anys del projecte (cofinançats per la Comissió Europea) també hi ha el disseny del màster universitari de Reptes Globals per a la Sostenibilitat, de 90 crèdits ECTS i ja avaluat per l'AQU. Se'n farà una prova pilot durant el curs 2021-2022 per testar el model i millorar-lo, si escau, i per després fer-lo extensiu a graus, a altres màsters universitaris, a programes de doctorat i a programes de formació continuada.

La Comissió Europea també ha obert una convocatòria d'Horitzó 2020 de recerca específica per finançar aquestes aliances universitàries. L'objectiu és ajudar-les a crear una agenda de recerca i

⁶ <https://www.charm-eu.eu/ca>.

innovació i que esdevinguin experiències pilot d'una sèrie de transformacions que la Comissió vol impulsar. En el marc d'aquesta convocatòria, la CHARM-EU ha obtingut un finançament de **2,16** milions d'euros per treballar, del gener del 2021 al final del 2023, en **4** àmbits: desenvolupament d'una agenda científica i d'un pla d'acció comuns; reforç de la cooperació academicoempresarial i dels ecosistemes d'innovació; incorporació de pràctiques integrals de ciència oberta, i participació de la ciutadania, la societat civil i les autoritats públiques en la recerca i la innovació, inclosa la implementació del Pacte Verd Europeu.

Contribució als ODS 4 i 17

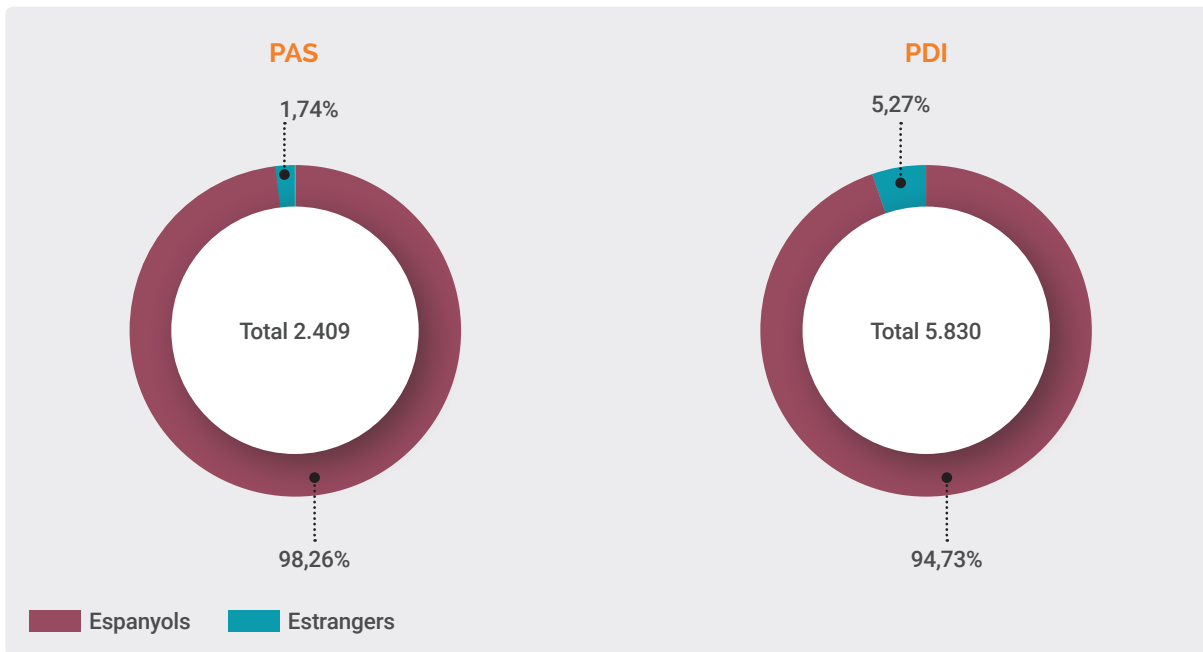


Meta 4.7 La prova pilot d'un màster de sostenibilitat que s'impartirà en el marc de l'aliança CHARM-EU i moltes de les seves activitats de docència estaran pensades per garantir que l'alumnat adquireix els coneixements teòrics i pràctics necessaris per promoure el DS.



Metes 17.9 i 17.16 CHARM-EU contribuirà a enfortir l'Aliança Mundial per al DS, ja que implicarà una col·laboració intensa entre diverses universitats. També suposarà col·laboració i suport entre diversos països i entre universitats de contextos culturals diferents, per implementar en altres territoris programes de formació orientats a aplicar tots els ODS.

Treballadors per nacionalitat⁷



Font: Elaboració de l'OCI a partir de les dades facilitades pel Gabinet Tècnic del Rectorat.

⁷ Les dades corresponen a 31 de desembre del 2019 i no a 31 de desembre del 2020, com la resta de dades referents als treballadors.

Del PAS de la resta del món, és destacable que més de la meitat (**59,52%**) prové de la UE i el **19,05%**, de l'Amèrica del Sud i Central.

És significatiu el nombre de PDI estranger provinent de la resta de la UE (**63,52%**) i de l'Amèrica del Sud (**19,54%**).

Estudiants per nacionalitat⁸



Font: Elaboració de l'OCI a partir de les dades facilitades pel Gabinet Tècnic del Rectorat i de les dades estadístiques de la memòria del curs 2019-2020.

⁸ Inclou el títol propi d'Investigació Privada en el cas dels graus i els estudiants dels centres adscrits tant de grau com de màster universitari.

Oferta acadèmica internacional



Convenis amb universitats i altres institucions estrangeres

L'any 2020 la UB ha signat **378** convenis, **97** dels quals amb institucions estrangeres (**25,66%**). D'aquests **97** convenis, **18** són convenis marc (**18,56%**) i 31 són de naturalesa acadèmica (**31,96%**).

Pel que fa als convenis vigents (amb independència de la data en què es van signar), durant el 2020 han estat **2.473**, dels quals **1.797** amb institucions estrangeres (**72,66%**). D'aquests **1.797** convenis, **105** són convenis marc (**5,84%**) i **237** tenen naturalesa acadèmica (**13,19%**).

Contribució a l'ODS 17



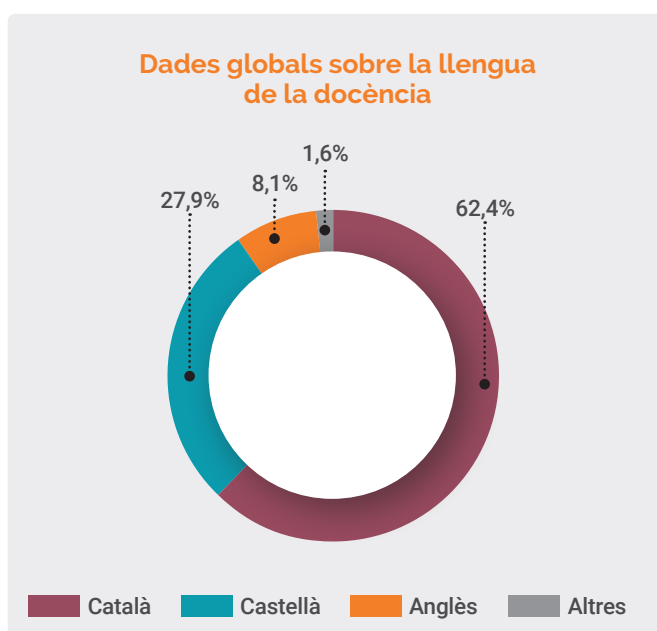
Meta 17.16 Els convenis amb altres institucions que tracten sobre els ODS o temes similars contribueixen a enfortir l'Aliança Mundial per al DS. Segons la temàtica del conveni, es pot estar abordant gairebé qualsevol de les metes dels ODS.

Mobilitat internacional d'alumnat, PDI i PAS

	Homes	Dones	Total
Estudiants que han fet una estada a l'estranger	414	978	1.392
PDI que ha fet una estada a l'estranger	30	48	78
PAS que ha fet una estada a l'estranger	12	26	38
Estudiants que han fet una estada a la UB	574	1.146	1.720
PDI que ha fet una estada a la UB	63	76	139
PAS que ha fet una estada a la UB	5	1	6

Font: Dades estadístiques de la memòria del curs 2019-2020.

Llengües



Font: Web dels Serveis Lingüístics.



UNIVERSITAT DE



BARCELONA

EST. 1450

U
B
Àrea de Formació
Complementària

U
B
UNIVERSITAT DE BARCELONA

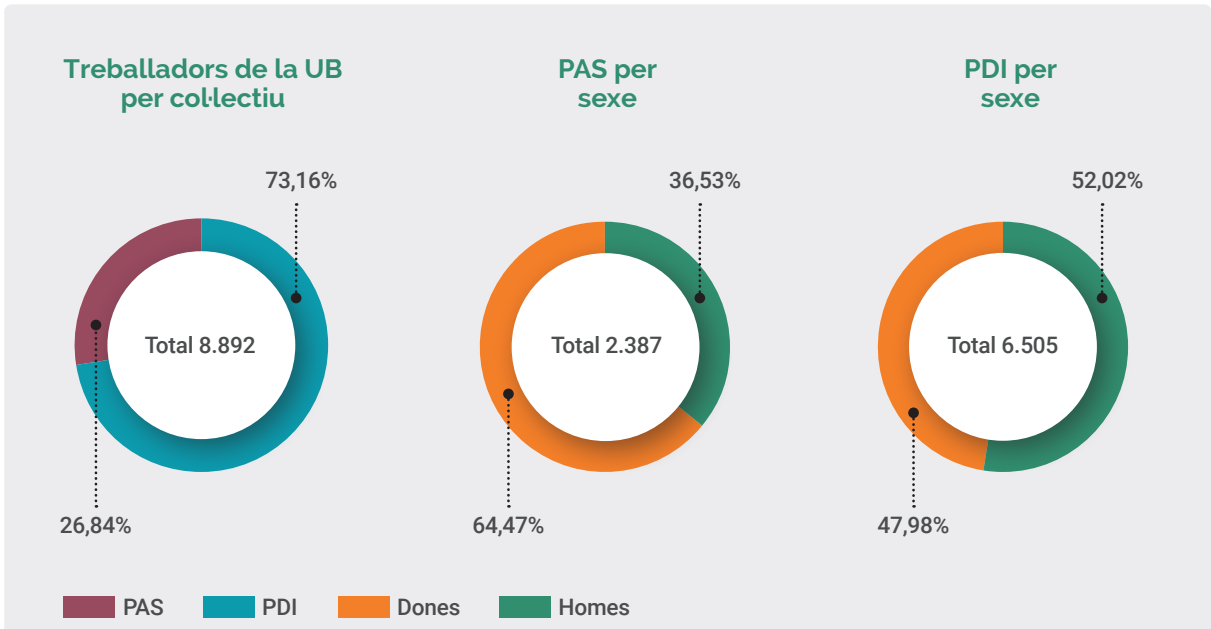


COMPROMÍS SOCIAL

RESPONSABILITAT AMB ELS TREBALLADORS

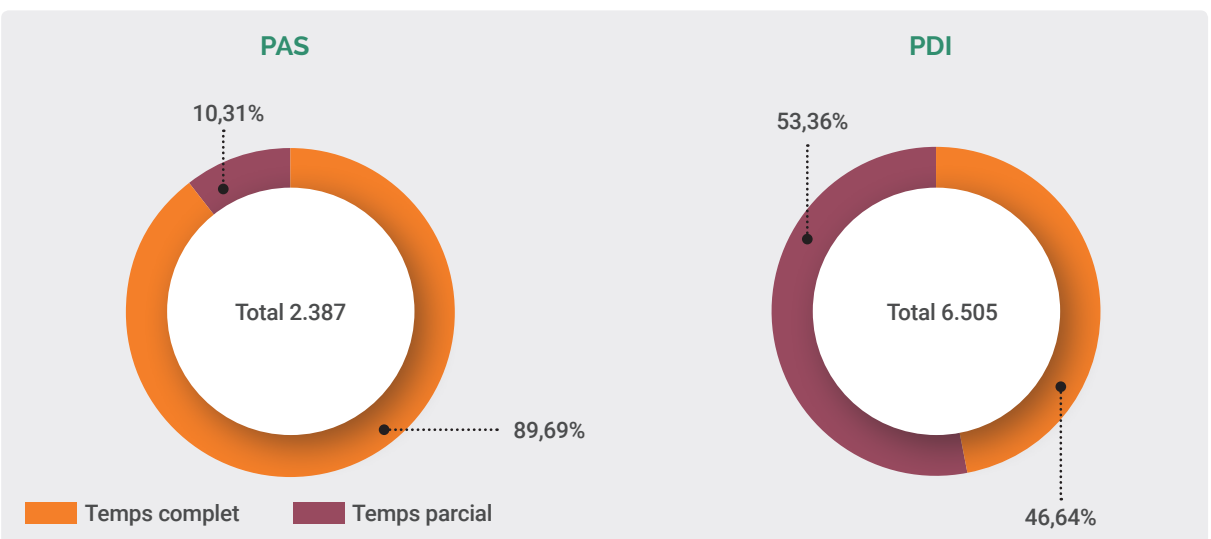
Perfil dels treballadors⁹

Treballadors per col·lectiu i sexe



Font: Recursos Humans.

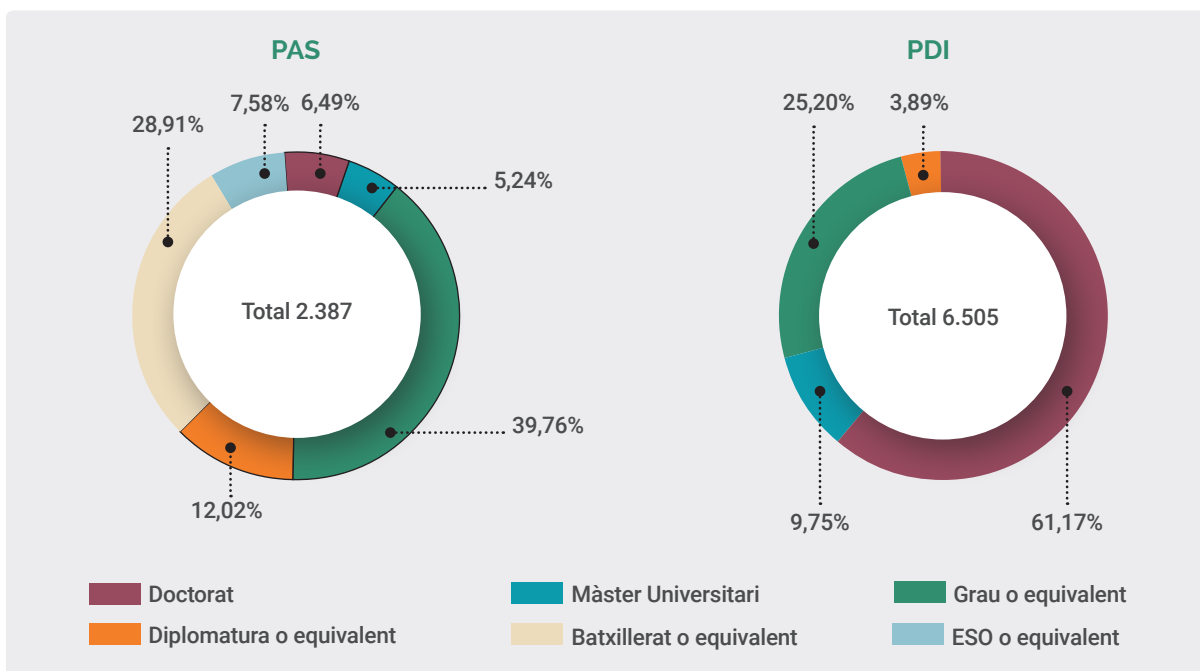
Treballadors a temps complet i amb reducció de jornada per col·lectiu



Font: Recursos Humans.

⁹ Totes les dades d'aquest apartat són de 31 de desembre del 2020.

Nivell d'estudis reglats dels treballadors per col·lectiu



Font: Recursos Humans.

Jubilacions i baixes voluntàries¹⁰



Font: Recursos Humans.

10 Totes les dades sobre jubilacions i baixes voluntàries són les acumulades al llarg de l'any 2020.

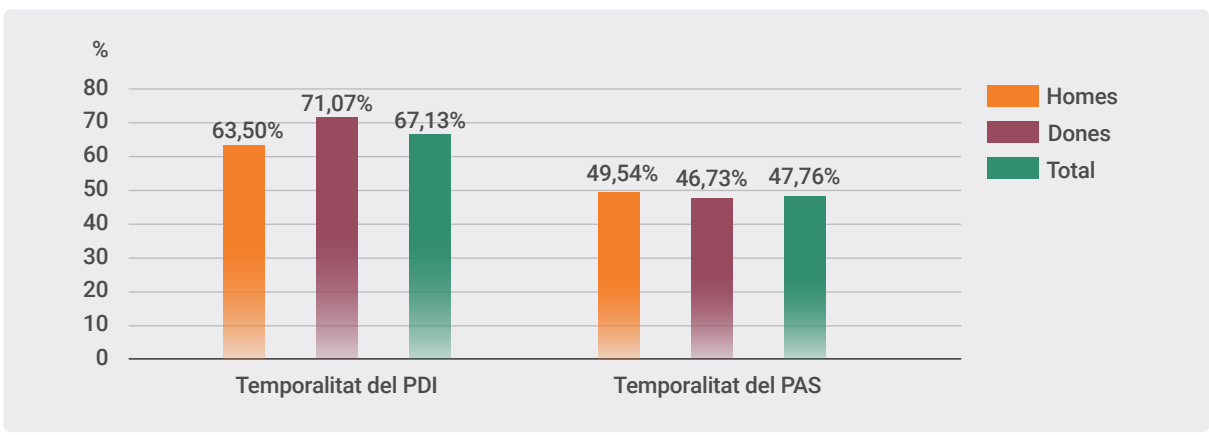
Condicions laborals, retribucions i gestió de l'ambient laboral

Meta CS8 de l'Agenda 2030 de la Universitat de Barcelona

Les diferents actuacions de la UB per millorar les condicions laborals (hores de conciliació, dies d'assumptes propis, permisos vinculats a la maternitat i la paternitat, etc.) contribueixen a fomentar els hàbits saludables i el benestar emocional dins de la comunitat UB.

En aquest apartat es facilita informació sobre les condicions laborals de la UB, incloses les retribucions i la gestió de l'ambient laboral.

Temporalitat del personal per col·lectiu i sexe

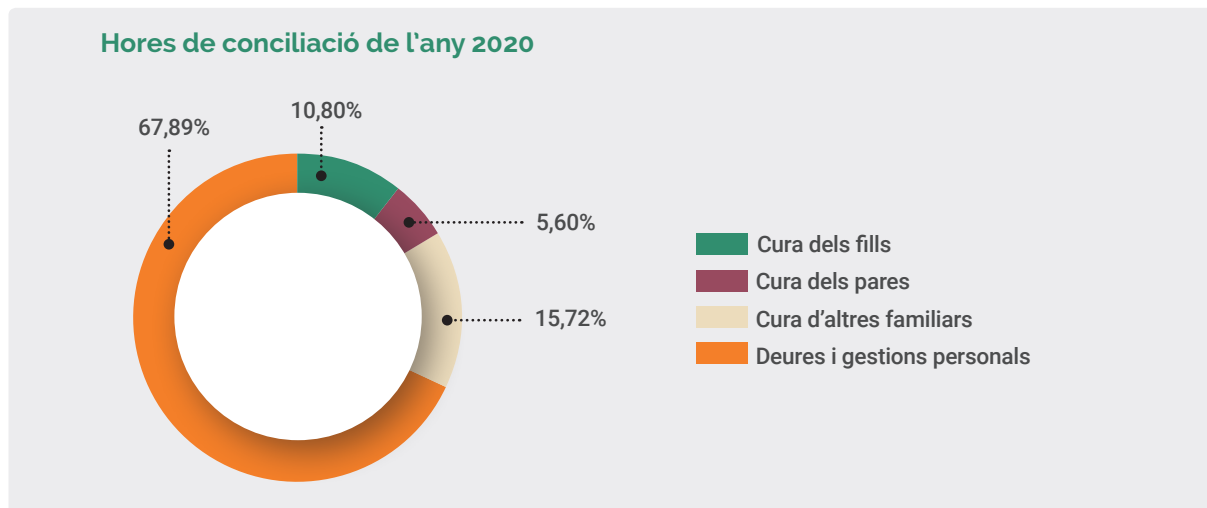


Font: Recursos Humans.

En analitzar aquestes dades, però, cal tenir en compte que algunes figures laborals són temporals per naturalesa. Si no es compta el PAS amb finançament específic (temporal per definició), ni el PDI amb finançament específic, ni els associats, ni els associats mèdics (tots tres col·lectius temporals per definició), la temporalitat baixa al **40,02%** i al **13,02%** respectivament.

Polítiques de conciliació de la vida personal i professional

La Universitat ha continuat oferint al PAS una bossa de **56 hores** anuals per facilitar la conciliació de la vida personal, familiar i laboral. A l'hora de fer ús d'aquestes hores, el PAS ha d'indicar si ho fa per tenir cura dels fills, dels pares o d'altres familiars, o per deures i gestions personals.



Font: Recursos Humans.

D'altra banda, s'ha continuat oferint el projecte de formació i pràctica de la gestió del temps. El PAS que voluntàriament s'inscriu a aquest projecte disposa de **15 minuts** diaris, dins de l'horari laboral, per organitzar les seves tasques de la manera més eficaç possible. Per poder disposar d'aquest quart d'hora, durant el 2020 s'ha hagut de fer un curs en línia, d'aproximadament **6 hores**, sobre l'ús ètic de la informació a la UB. Dels **2.387** membres del PAS inscrits al curs, l'han finalitzat **1.432**. Representen el **59,99%** del total d'inscrits, i el **67,95%** dels qui l'han finalitzat eren dones.

Els resultats de l'enquesta de satisfacció del curs mostren una valoració global mitjana de **6,8** sobre **8** (equivalent a **8,5** sobre **10**).

Contribució als ODS 5 i 8

Les polítiques de conciliació de la vida personal i professional...



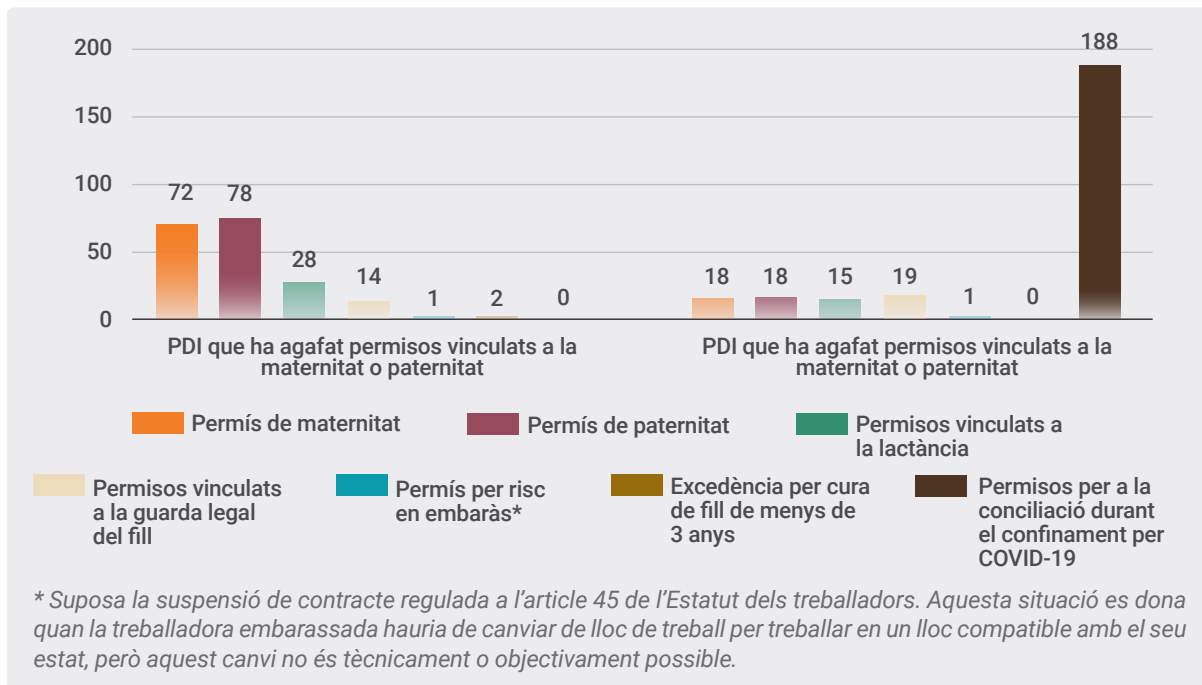
Metes 5.4 i 5c Ajuden a reconèixer i valorar les cures no remunerades i el treball domèstic no remunerat i a promoure la igualtat de gènere.



Meta 8.8 Ajuden a promoure un entorn de treball segur i protegit.

Permisos vinculats a la maternitat o la paternitat

La Universitat, a més dels permisos de maternitat i paternitat, ofereix una àmplia gamma de permisos que hi estan vinculats. Tot seguit es mostren les dades de l'any 2020.



Font: Recursos Humans.

Tal com s'observa al gràfic, la UB ha creat un permís específic per fer front a la pandèmia de COVID-19, que han utilitzat **188** treballadors del PAS.

Contribució als ODS 3, 5 i 8



Meta 3.7 Els permisos de maternitat o paternitat garanteixen l'accés als serveis de salut reproductiva i a la planificació familiar.



Metes 5.4, 5.6 i 5.c També reconeixen i valoren les cures no remunerades i el treball domèstic no remunerat, garanteixen l'accés a la salut i els drets reproductius i, finalment, ajuden a promoure la igualtat de gènere i l'apoderament de la dona.

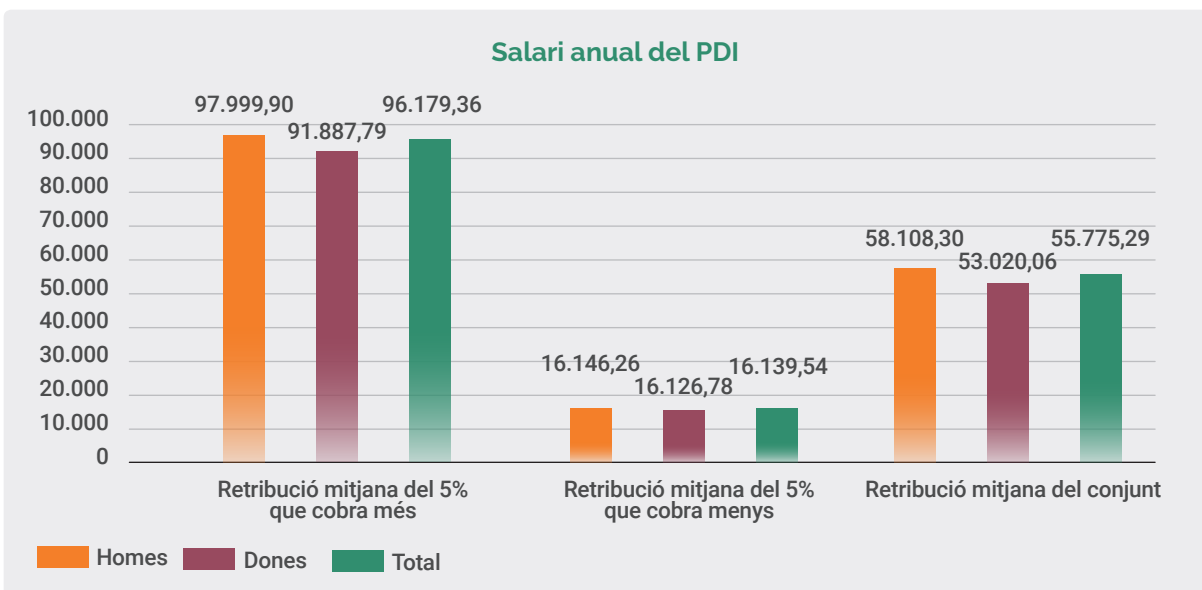
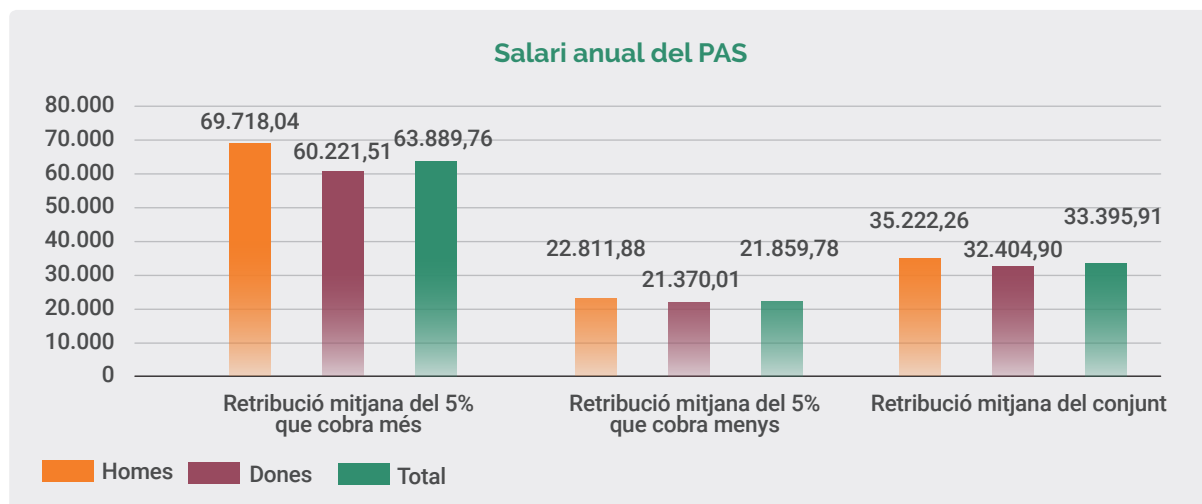


Meta 8.8 Protegeixen els drets laborals i promouen un entorn de treball segur i protegit.

Retribucions

Retribucions anuals més altes, més baixes i mitjana entre els treballadors

En aquest apartat es mostra la retribució mitjana del 5% dels treballadors que cobren més, del 5% que cobren menys, i la mitjana del conjunt de treballadors. Les dades corresponen al salari brut anual que els treballadors de la Universitat a temps complet han percebut durant l'any 2020.¹¹ Només s'han tingut en compte els treballadors actius entre l'1 de gener i el 31 de desembre que han estat retribuïts els dotze mesos de l'any.



Font: Recursos Humans.

¹¹ Només s'han tingut en compte els conceptes fixos i periòdics, incloses les pagues extraordinàries. No s'ha inclòs, per tant, cap pagament puntual (escoles, màsters, postgraus, encàrrecs compensats, roba de treball, recuperació de pagues extraordinàries d'anys anteriors, etc.).

La gestió de l'ambient laboral

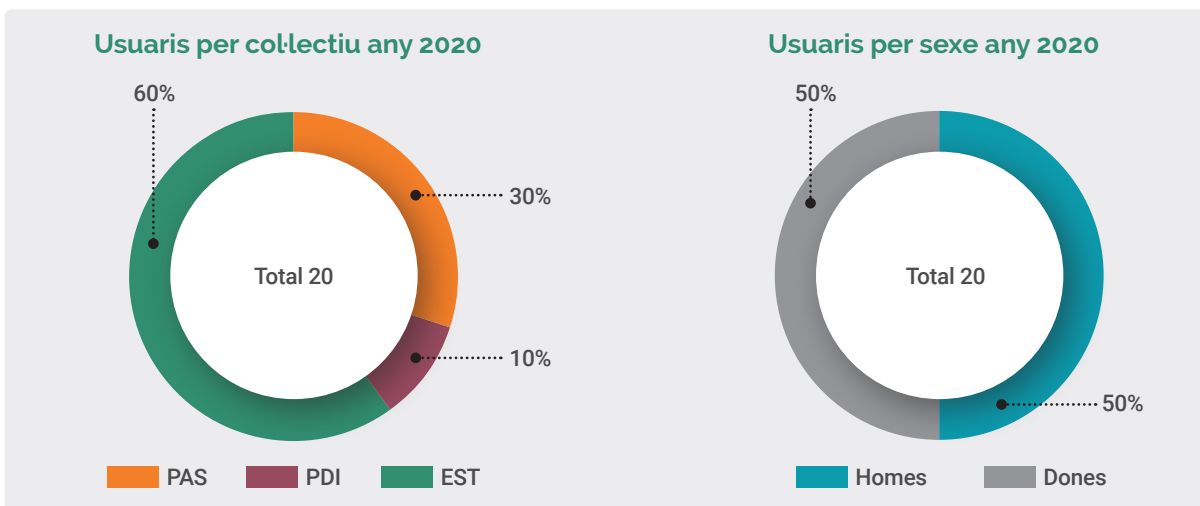
Meta CS8 de l'Agenda 2030 de la Universitat de Barcelona

Les actuacions per millorar l'ambient laboral contribueixen a fomentar els hàbits saludables i el benestar emocional dins de la comunitat UB.

Servei de Mediació¹²

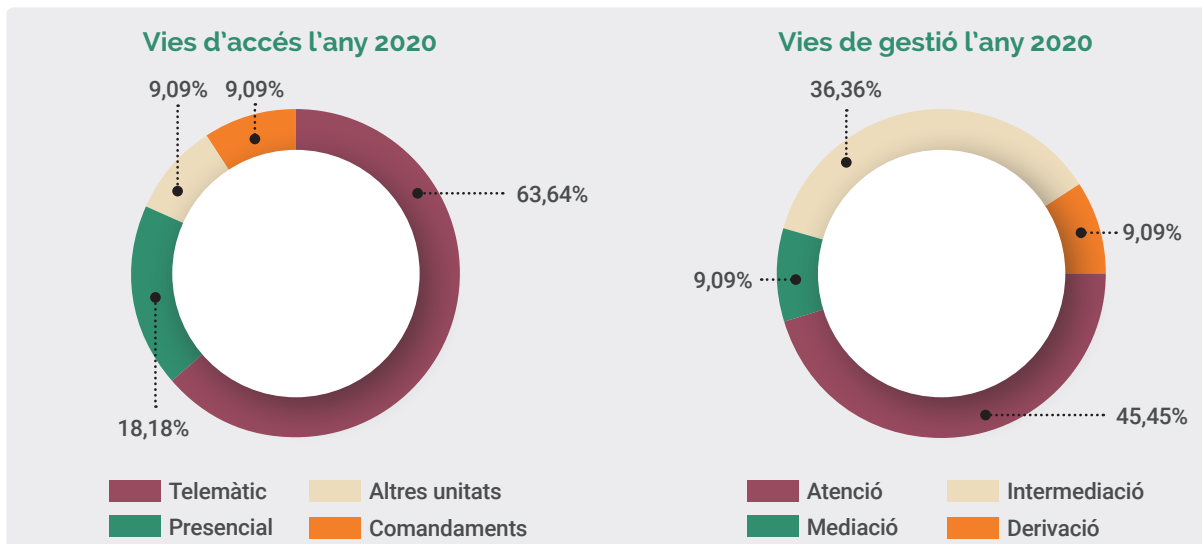
El Servei de Mediació acull i escolta, de manera confidencial, les persones de la comunitat UB que necessiten expressar les seves inquietuds i els seus problemes. Durant l'any 2020, com a resultat de la pandèmia i la situació generalitzada de teletreball, també ha donat cabuda als conflictes interpersonals sorgits de la convivència a casa i que podien incidir negativament en la tasca desenvolupada o en les relacions interpersonals amb altres membres de la comunitat.

Els conflictes que arriben al Gabinet d'Atenció i Mediació es gestionen per 4 vies: atenció, mediació, intermediació i derivació. Habitualment, la gestió finalitza en l'etapa d'atenció (**45,45%**) i, en segon lloc, en la intermediació (**36,36%**). Pel que fa a les mediacions, a conseqüència de la pandèmia aquest any s'han reduït, atès que requereixen presencialitat. S'ha treballat per impulsar les vies telemàtiques.



Font: Gabinet d'Atenció i Mediació.

¹² Tot i haver ubicat el Servei de Mediació a l'apartat *Responsabilitat amb els treballadors*, des de l'any 2016 els estudiants també poden accedir als seus serveis.



Font: Gabinet d'Atenció i Mediació.

Contribució a l'ODS 8



Meta 8.8 El Gabinet d'Atenció i Mediació contribueix a promoure un entorn de treball segur i protegit.

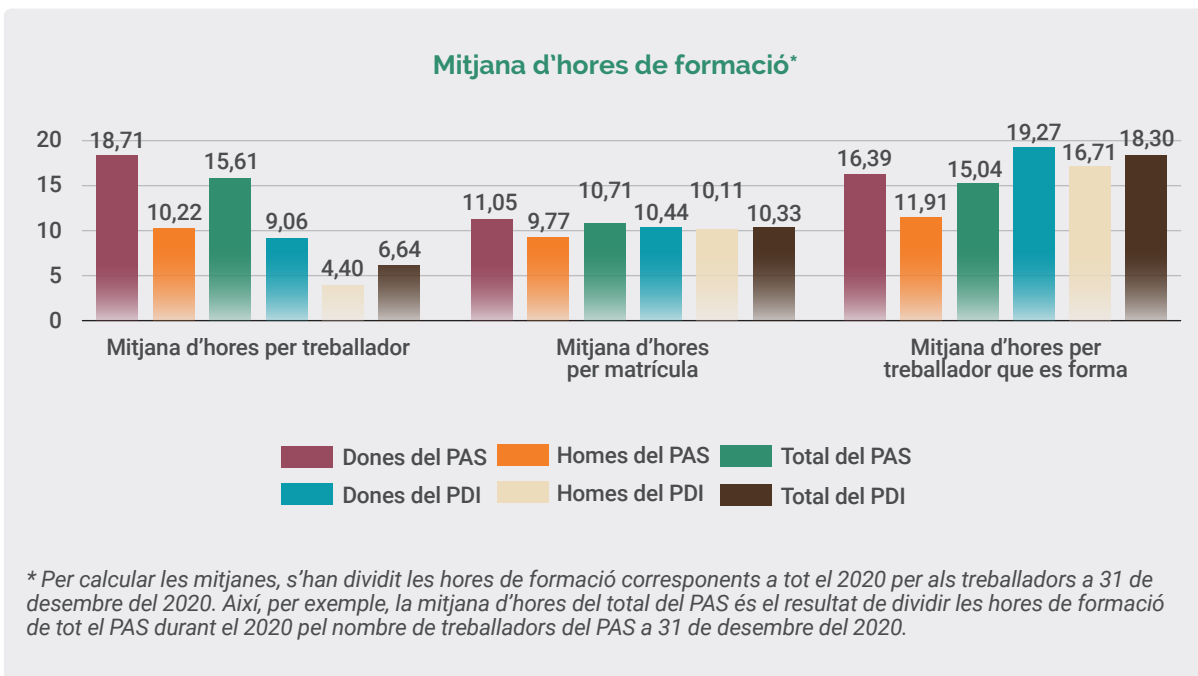
Formació

Meta D3 de l'Agenda 2030 de la Universitat de Barcelona

Alguns dels programes formatius que ofereixen l'IDP-ICE i Formació de PAS potencien la formació del personal de la UB (PDI i PAS) en DS i en ODS.

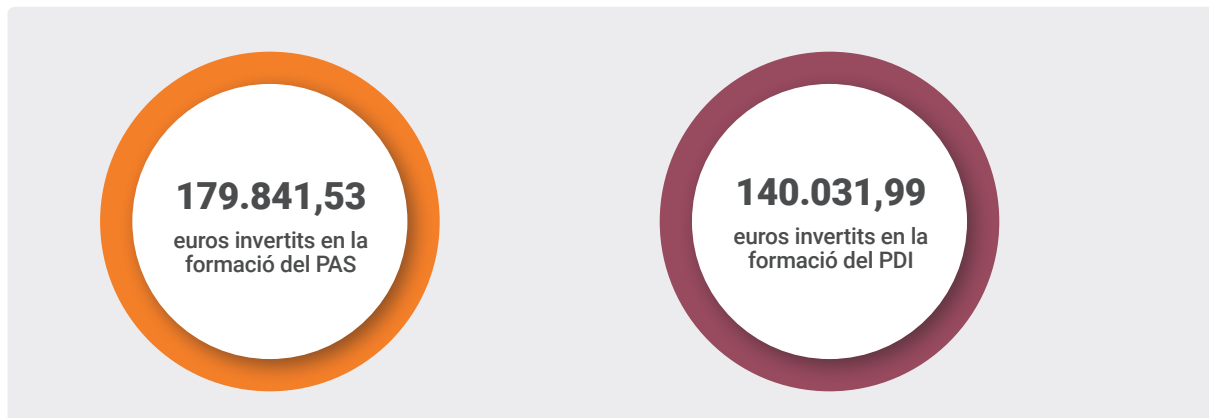
La UB ofereix constantment formació a tots els seus treballadors, perquè millorin i actualitzin les seves habilitats i les puguin aplicar al dia a dia laboral. A partir de març de l'any 2020, a causa de la pandèmia, els cursos han passat a impartir-se en línia, ja sigui de manera síncrona, amb videoconferències, o asíncrona, mitjançant el Campus Virtual.

Durant l'any 2020 la unitat de Formació de PAS ha ofert **254** cursos, organitzats en **14** àrees temàtiques. La nota mitjana que els usuaris han assignat a aquests cursos ha estat de **8,48** sobre 10. Durant el mateix període, l'IDP-ICE ha ofert 77 cursos més un màster, organitzats en 10 àrees temàtiques. La nota mitjana que els usuaris han assignat a aquests cursos ha estat de **8,05** sobre 10.



Font: IDP-ICE i Formació de PAS.

Despeses en formació dels treballadors¹³



Font: IDP-ICE i Formació de PAS.

Foment del comportament i els hàbits saludables¹⁴

Metes CS7 i CS8 de l'Agenda 2030 de la Universitat de Barcelona

Esports UB, la UB Saludable i les mesures a favor de la seguretat i la salut dels treballadors que desenvolupa l'OSSMA contribueixen a la promoció de la salut de la societat en general (**CS7**) i fomenten els hàbits saludables i el benestar emocional dins de la comunitat UB (**CS8**).

Salut i seguretat laboral

Les actuacions de salut i seguretat laboral, liderades per l'OSSMA, s'han vist alterades per la situació d'estat d'alarma, confinament i represa parcial de l'activitat amb motiu de la pandèmia de COVID-19. En aquest sentit, els recursos que s'havien de destinar a prevenir riscos laborals i a assolir els objectius previstos inicialment s'han destinat pràcticament al 100%, durant gairebé nou mesos, a donar resposta a les diferents fases per les quals s'ha passat durant l'estat d'alarma. Entre les moltes actuacions que s'han desenvolupat per fer front a la situació derivada de la COVID-19, es poden destacar les següents: elaboració de plans de contingència generals; formació i informació al personal de la UB sobre la situació esdevinguda; elaboració de documentació d'avaluació del risc de contagi i de transmissió; iniciació de la formació sobre prevenció de riscos en el teletreball a tot el personal de la Universitat, i resposta a les nombroses consultes rebudes.

Tot i així, durant el primer trimestre de l'any 2020 (abans de la pandèmia) s'han continuat desenvolupant, de la manera habitual, les actuacions previstes.

¹³ Inclou tant les despeses assumides per la UB com les cobertes amb subvencions.

¹⁴ Tot i haver ubicat el foment del comportament i els hàbits saludables a l'apartat *Responsabilitat amb els treballadors*, els estudiants també poden accedir als serveis de la UB Saludable i d'Esports UB, així com a alguns dels serveis vinculats a la salut oferts per l'OSSMA.

Contribució als ODS 3 i 8

Les mesures relatives a la seguretat i la salut implementades a la Universitat...



Contribueixen a l'**ODS 3** en un sentit general, perquè protegeixen la salut i el benestar de la comunitat universitària.



Meta 8.8 Protegeixen els drets laborals i promouen un entorn de treball segur i protegit.

Accidentalitat

L'accidentalitat a la UB durant l'any 2020 es recull en 2 taules: la primera (*Registre d'accidents notificats*) fa referència a les dades que els membres de la comunitat universitària han notificat voluntàriament a l'OSSMA; la segona (*Accidentalitat laboral*) correspon a les dades que la Mútua d'Accidents de Treball comunica, de manera obligatòria, a la UB. El personal associat a aquesta mútua és el PAS i el PDI laboral; no inclou, per tant, el PDI funcionari, associat a la Mutualitat General de Funcionaris Civils de l'Estat (MUFACE).

Registre d'accidents notificats

Accidents de treball amb IT (PAS i PDI)	10
Accidents amb i sense IT (PAS i PDI)	19
Accidents d'estudiants	4

Accidentalitat laboral

	2017	2018	2019	2020
Accidents amb baixa	32	33	45	18
<i>In itinere</i>	20	19	28	9
Al lloc de treball	11	14	14	8
En un altre centre	1	0	3	1
Per malaltia professional	0	0	0	0
Accidents sense baixa	56	60	49	11

Font: OSSMA.

El 2020 l'accidentalitat laboral ha estat especial a causa de la COVID-19: d'una banda, perquè la presencialitat al centre de treball ha estat molt baixa i, de l'altra, perquè les mútues d'accidents de treball i malalties professionals han hagut de comptabilitzar obligatòriament com a equivalents o assimilades a baixa laboral (IT) situacions derivades de la COVID-19, que no són pròpiament acci-

dents o malalties derivades del treball. De tota manera, a la taula d'accidentalitat següent no apareixen les IT derivades de la COVID-19 perquè la unitat de Medicina del Treball ha revisat totes les IT facilitades per la Mútua d'Accidents de Treball i ha identificat les que corresponien a accidents no relacionats amb la pandèmia.

El servei mèdic de la UB

Les actuacions habituals de la unitat de Medicina del Treball (servei mèdic) de la UB s'han vist modificades a causa de la COVID-19: d'una banda, els exàmens de salut no urgents s'han ajornat (el 2020 només se n'han fet **350**), i, de l'altra, s'han hagut de fer uns **2.000** qüestionaris de salut entre les persones que, segons els criteris del Ministeri de Sanitat, formaven part de grups vulnerables a la COVID-19.

El resultat dels qüestionaris han donat lloc a informes mèdics individuals que, a partir de l'estudi de les condicions de treball, de l'estat de salut del treballador i de la fase en què es trobés la pandèmia, estableixen si calia adaptar o modificar les condicions del lloc de treball en cas que s'exigís de treballar presencialment.

Així mateix, el servei mèdic ha assessorat els membres de la comunitat universitària sobre les diferents situacions que li han comunicat (casos confirmats de COVID-19, casos sospitosos i casos de contactes estrets) i ha fet les gestions oportunes, també amb les autoritats sanitàries. En total, ha dut a terme més d'un miler d'actuacions d'aquesta tipologia.

En relació amb el Pla de contingència de la UB per fer front a la pandèmia, s'ha elaborat un protocol de gestió de casos, basat en el Procediment d'actuació enfront de casos d'infecció pel nou coronavirus SARS-CoV-2 de la Generalitat de Catalunya. El Pla ha estat en revisió permanent en funció de l'evolució de la pandèmia i de la informació disponible en cada moment.

Altres activitats destacables han estat:

- Col·laboració amb el Departament de Salut de la Generalitat de Catalunya durant la campanya del 2020 de vacunació de la grip. El personal sanitari s'ha desplaçat als diferents campus de la UB i ha posat **811** vacunes.
- Participació activa en el cribatge efectuat pel grup de treball UB-GTMS-COVID a tot el col·lectiu de la UB (globalment ha implicat uns **3.500** membres de la comunitat universitària).

Contribució a l'ODS 3

Les actuacions del servei mèdic de la UB per fer front a la COVID-19 i per facilitar el control de la salut dels treballadors de la UB...

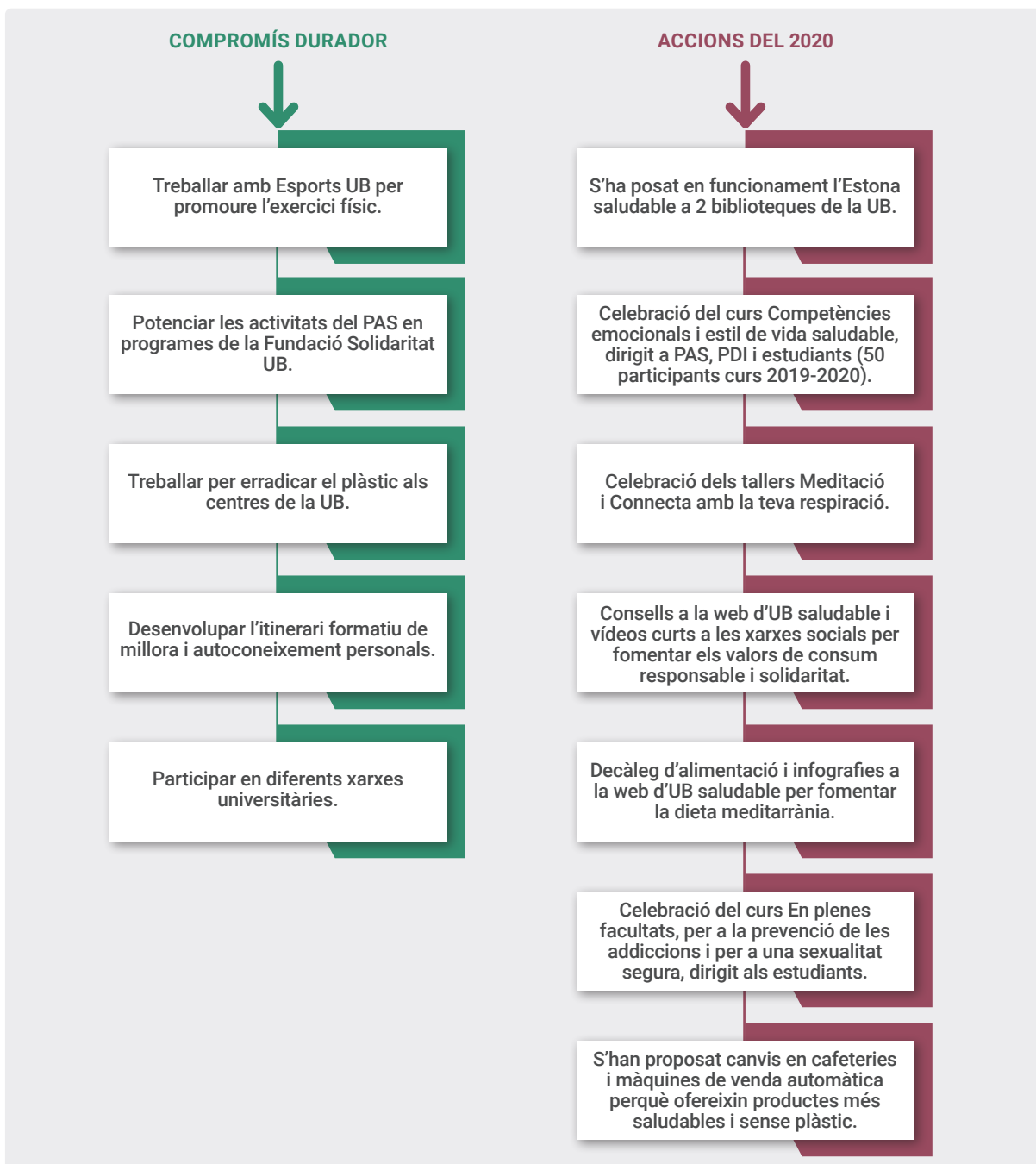


Meta 3.3, 3.d i l'ODS 3 en general. Han contribuït a la lluita per posar fi a aquesta epidèmia i han reforçat la capacitat del país en matèria de reducció de riscos i de gestió dels riscos per a la salut nacional i mundial. També protegeixen la salut i el benestar de la comunitat universitària.

UB Saludable

Les universitats, en tant que centres de treball, d'estudi i de convivència de moltes persones, són determinants a l'hora de garantir entorns més saludables. La UB Saludable és el projecte que coordina les activitats saludables que es fan a la Universitat. Potencia el treball intern en xarxa i també amb altres universitats i institucions, i impulsa actuacions destinades a millorar la salut, fonamentalment en tres àrees: l'exercici físic, l'alimentació i el benestar emocional.

Les seves actuacions es diferencien entre les que són un compromís durador, i per tant s'han d'anar fent sempre, i les específiques d'un moment o curs determinat.



Font: UB saludable.

Contribució als ODS 3 i 8

La UB Saludable...



Contribueix a l'ODS 3 en un sentit general, tot i que la seva aportació no s'adapti a cap meta concreta.



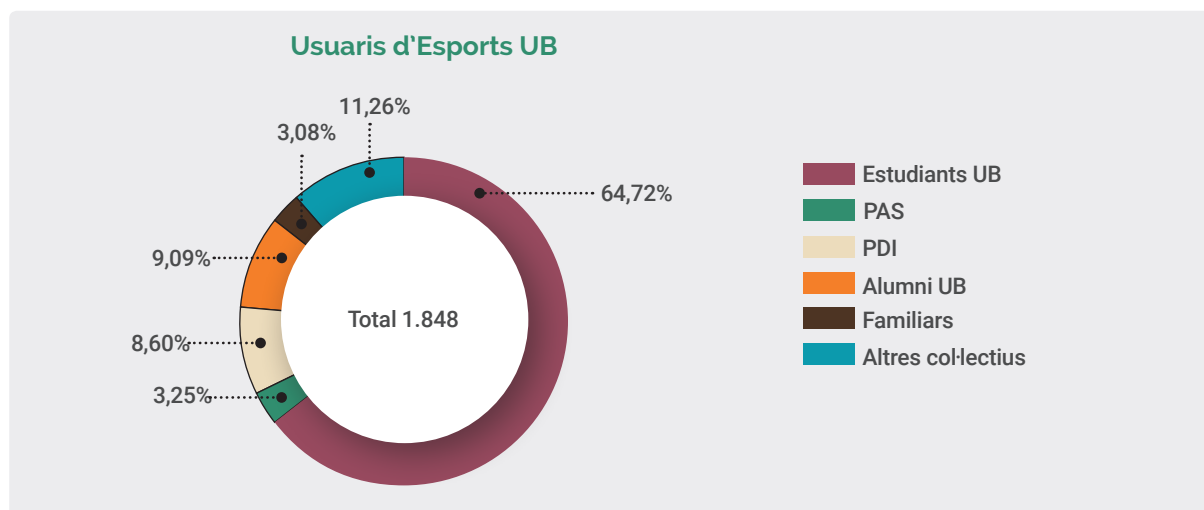
Meta 8.8 Ajuda a promoure un entorn de treball segur i protegit.

Esports UB

El foment de l'activitat física té un paper important en el compromís de vetllar per una universitat saludable. La UB fomenta l'activitat física mitjançant Esports UB.



La majoria d'usuaris formen part de la comunitat UB:



Font: Esports UB.

Promoció de la salut

- Promoció de la salut entre els alumnes, mitjançant activitats específiques amb les quals s'obtenen crèdits ECTS (**610** estudiants).
- Estona saludable (projecte explicat a la UB Saludable) (**80** participants).
- Assessorament personalitzat a la comunitat universitària sobre activitat física i salut (**50** participants).
- Cursos Com tenir una jornada activa, que s'ha hagut de fer en línia (**15** participants), i ACTIVA'T, que ha arribat a començar (amb **20** participants) però que finalment s'ha hagut d'anul·lar a causa de la pandèmia.
- Curs anual Sènior UB per a més grans de 55 anys (**30** participants). Enguany s'han combinat classes presencials i classes en streaming.

Contribució a l'ODS 3



Esports UB contribueix a l'ODS 3 en un sentit general, tot i que la seva aportació no s'adapti a cap meta concreta.

Diversitat

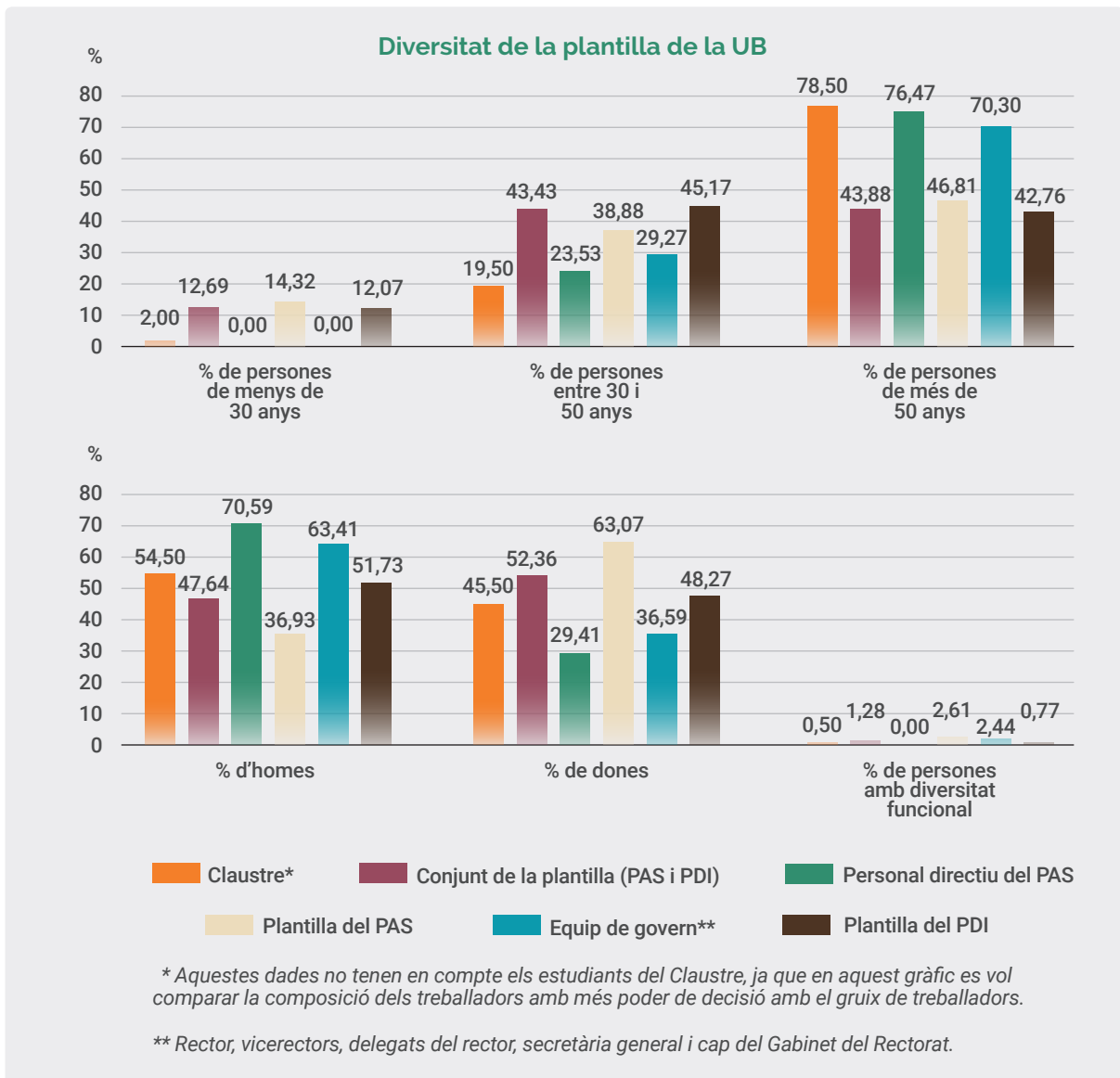
Meta CS5 de l'Agenda 2030 de la Universitat de Barcelona

La diversitat en els òrgans de govern i entre els treballadors de la UB contribueix a garantir el respecte a la diversitat, la igualtat d'oportunitats entre persones i una feina digna a tots els col·lectius de la UB.

Diversitat en els òrgans de govern i el personal

El gràfic següent compara el grau de diversitat (gènere, edat i diversitat funcional) dels grups que tenen més poder de decisió a la UB amb el del conjunt de treballadors. En primer lloc, compara el Claustre (perquè, entre tots els òrgans de govern de la UB, és considerat el més representatiu) amb el conjunt de la plantilla. En segon lloc, compara el personal directiu del PAS (en tant que PAS amb més poder de decisió) amb el conjunt del PAS. Finalment, compara l'equip de govern¹⁵ amb el conjunt del PDI.

¹⁵ S'hi ha incorporat perquè es pot considerar que el PDI de l'equip de govern és el que té més poder de decisió (però no es pot assimilar al PAS directiu).



Font: Recursos Humans.

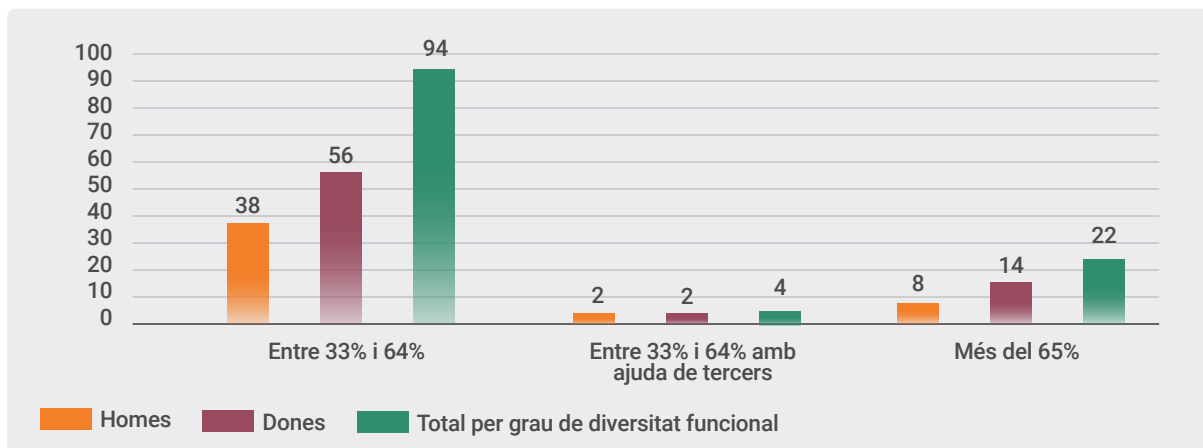
Les dades fan evident una infrarepresentació de les dones i un perfil força envellit entre els treballadors amb més poder de decisió (representants del Claustre, membres del PAS directiu i membres de l'equip de govern).

Contribució a l'ODS 16



Meta 16.7 La diversitat entre les persones amb més poder de decisió de la UB garanteix l'adopció de decisions inclusives, participatives i representatives. De tota manera, en aquest cas la UB encara té camí per recórrer.

PAS i PDI de la UB que ha comunicat la seva diversitat funcional durant l'any 2020



Font: Recursos Humans.

Contribució a l'ODS 10



Meta 10.2 La presència de PAS i PDI amb diversitat funcional contribueix a potenciar i promoure la inclusió social i econòmica de totes les persones.

Retribució de les dones vs homes i sostres de vidre

A la taula següent es mostren les retribucions de les diferents categories laborals del PAS i del PDI ordenades de manera decreixent en funció de les retribucions. Aquesta dada va acompanyada del percentatge de dones i homes dins de cada categoria. La taula, per tant, permet analitzar si hi ha sostres de vidre, és a dir, si a les categories laborals més ben remunerades hi ha una proporció més baixa de dones. A l'hora d'ordenar les categories laborals s'ha tingut en compte el salari brut anual dels treballadors a temps complet (actius a 31 de desembre del 2020). No s'hi inclouen les retribucions vinculades a antiguitat o a mèrits de docència i recerca.

PAS

Categoria	Retribució per trams	Homes	Dones	% de dones
Gerent	Més de 100.000	1	0	0
Directors d'àrea	Entre 90.001 i 100.000	2	0	0
Directors d'àrea	Entre 80.001 i 90.000	6	1	14,29
Directors d'àrea	Entre 70.001 i 80.000	2	3	60
PAS funcionari	Entre 70.001 i 80.000	1	1	50
PAS funcionari	Entre 60.001 i 70.000	1	3	75
Directors d'àrea	Entre 60.001 i 70.000	1	1	50
PAS laboral	Entre 60.001 i 70.000	0	1	100
PAS laboral	Entre 50.001 i 60.000	2	3	60
PAS funcionari	Entre 50.001 i 60.000	6	24	80
PAS funcionari	Entre 40.001 i 50.000	9	24	72,73
PAS laboral	Entre 40.001 i 50.000	38	30	44,12
PAS laboral	Entre 30.001 i 40.000	204	208	50,49
PAS funcionari	Entre 30.001 i 40.000	51	169	76,61
PAS funcionari	Entre 21.000 i 30.000	160	607	79,11
PAS laboral	Entre 21.000 i 30.000	281	306	52,13

Font: Recursos Humans.

PDI

Categoria	Retribució	Homes	Dones	% de dones
Catedràtic d'universitat funcionari	47.167,66	317	144	31,24
Catedràtic d'universitat laboral	46.712,96	34	23	40,35
Professor agregat	38.343,06	262	301	53,46
Professor titular d'universitat	37.482,04	381	318	45,49
Catedràtic d'escola universitària	37.482,04	4	8	38,46
Professor associat estranger	37.482,04	1	0	0
Professor lector	34.755,70	136	130	48,87
Professor titular d'escola universitària	33.051,74	40	40	50
Professor col·laborador permanent doctor	31.766,70	15	29	65,91
Professor col·laborador permanent	29.374,38	6	11	64,71
Investigador postdoctoral SECTI* (propri R+D+I)	26.866,00	3	3	50
Ajuts de personal investigador en formació (APIF)	17.406,48	54	61	53,04

* Sistema Espanyol de Ciència, Tecnologia i Innovació.

Font: Recursos Humans.

Tal com s'observa a les taules, els homes encara tenen una presència notablement superior en els càrrecs més ben remunerats, tant del PAS com del PDI. Per tant, cal continuar fent esforços per arribar a la igualtat.

RESPONSABILITAT AMB L'ALUMNAT

Beques i ajuts

Metes CS4 i CS6 de l'Agenda 2030 de la Universitat de Barcelona

Les beques i els ajuts de la UB per garantir que ningú no hagi de deixar els estudis universitaris per raons econòmiques contribueixen a la millora dels sectors de la societat que es troben en situació de vulnerabilitat econòmica, risc d'exclusió social i pobresa (**CS4**), i garanteixen la igualtat d'accés a la Universitat a les persones desfavorides econòmicament i als col·lectius en risc d'exclusió (**CS6**).

Durant el curs 2019-2020, s'han gestionat i tramitat **19.375** sol·licituds de **beques de règim general** per a ensenyaments de grau i màster universitari, de les quals se n'han concedit **11.369**, per un import de **26.963.816** euros.

Així mateix, s'han gestionat **16.081** sol·licituds de la beca Equitat, de les quals se n'han concedit **10.484**. Aquesta beca redueix el preu de la matrícula en diferents proporcions, que van del **80%** al **10%** segons els sis trams previstos. A més de les beques habituals del Ministeri (general i de mobilitat) i de la Generalitat (Equitat), cal destacar el programa bkUB, propi de la UB, l'objectiu del qual és facilitar tot un seguit de mesures per impedir que les dificultats econòmiques siguin un obstacle per estudiar a la Universitat. En el marc d'aquest programa, s'han acollit a les facilitats de pagament més de **13.000** alumnes de grau i s'han concedit **336** ajuts econòmics.

Programa bkUB: nombre d'ajuts concedits, per modalitat

Ajuts a l'estudi per situacions sobrevingudes	57
Ajuts per assignatures repetides	147
Ajuts a estudiants de màster universitari	27
Ajuts per a terceres llengües	105
Total	336

Font: Memòria 2019-2020 de la UB.

També s'han d'esmentar els nous ajuts Connecta UB, que s'explicaran a l'apartat *Altres programes i activitats de suport als estudiants*, i el programa de beques Màster+ UB per captar talent i incentivar vocacions científiques dins dels grups de recerca. S'han concedit **38** ajuts per un import total de **145.118** euros.

Contribució a l'ODS 10



Meta 10.2 i 10.4 El programa bkUB, creat per evitar que ningú no quedi fora de la UB per raons econòmiques, potencia i promou la inclusió social i econòmica. És, doncs, una política de protecció social que ajuda a assolir progressivament més igualtat.

Alumnat amb necessitats educatives específiques

Metes CS4, CS5 i CS6 de l'Agenda 2030 de la Universitat de Barcelona

La reserva de places, en els màsters universitaris, per a alumnes amb diversitat funcional; les iniciatives per facilitar el dia a dia de l'alumnat amb necessitats educatives específiques; les accions per facilitar la millora del rendiment acadèmic i la continuació dels estudis a l'alumnat amb dificultats per motius de salut, i els altres programes i activitats de suport als estudiants (com ara el programa d'ajuts Connecta UB, el conveni de col·laboració amb la Fundació Gresol Projecte Home, el programa de beques i pràctiques de la Fundació ONCE i la CRUE, o el PSAU) contribueixen a millorar els sectors de la societat que es troben en situació de vulnerabilitat econòmica, risc d'exclusió social i pobresa (**CS4**); garanteixen el respecte per la diversitat, la igualtat d'oportunitats entre persones i una feina digna a tots els col·lectius de la UB (**CS5**), i garanteixen la igualtat d'accés a la Universitat a les persones desfavorides econòmicament i als col·lectius en risc d'exclusió (**CS6**).

En aquest apartat s'aborden les necessitats educatives específiques dels estudiants motivades per discapacitats, altes capacitats o problemes de salut.

Nombre d'estudiants amb discapacitat¹⁶

	Alumnes amb certificat de discapacitat		Alumnes amb necessitats educatives específiques sense certificat*	
	Homes	Dones	Homes	Dones
Grau	277	362	83	154
Màster/ postgrau	57	50	9	4
Doctorat	23	28	2	1
Total**	355	439	94	159
	794		253	

* Tot i tenir diagnòstics i necessitats educatives específiques (trastorn per dèficit d'atenció amb hiperactivitat, dislèxia, malalties cròniques, etc.), no tenen un certificat de discapacitat.

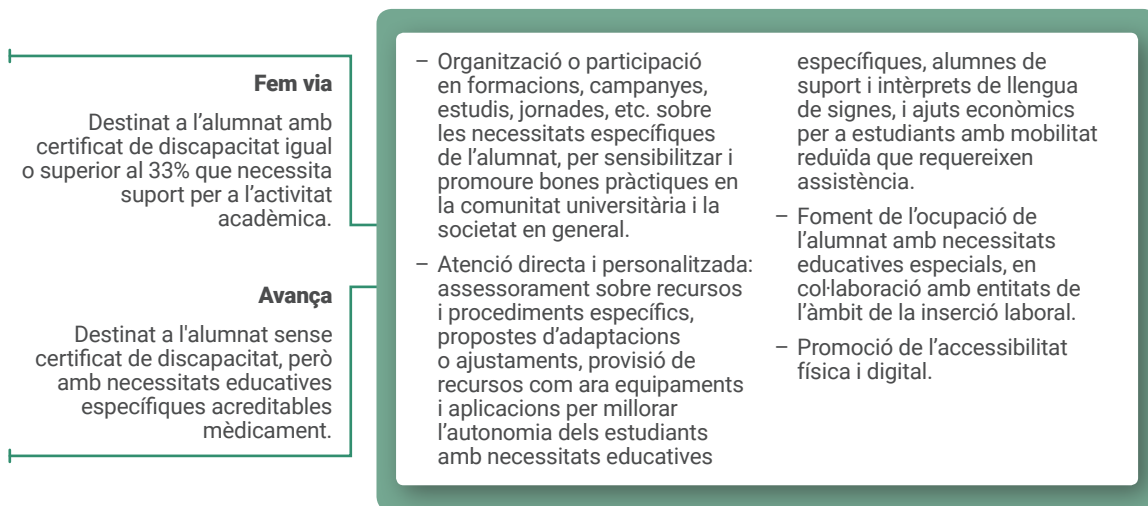
** El total d'homes i dones amb certificat no correspon al sumatori dels diferents tipus d'estudi, atès que hi ha alumnes que cursen estudis de grau i màster simultàniament.

Font: SAE.

¹⁶ La diferència entre alumnes amb certificat de discapacitat i alumnes que no en tenen és rellevant, ja que el cens dels primers resulta molt més fiable que el dels segons, els quals només es comptabilitzen quan han estat atesos pel SAE.

Iniciatives per facilitar el dia a dia de l'alumnat amb necessitats educatives específiques

L'atenció a l'alumnat amb necessitats educatives específiques recau en la Unitat de Programes d'Integració del SAE i es vehicula a través dels programes següents:



Contribució als ODS 4, 8 i 10



Meta 4.5 Les mesures i l'atenció adreçades a l'alumnat amb necessitats específiques ajuden a garantir l'accés a l'educació de les persones amb alguna discapacitat.



Meta 8.5 La formació i contractació de persones amb discapacitat ajuda a l'ocupació d'aquest col·lectiu i garanteix un treball digne.



Meta 10.2 L'atenció a l'alumnat amb necessitats educatives específiques contribueix a potenciar la inclusió social de totes les persones, independentment de les seves condicions i circumstàncies.

Altres programes i activitats de suport als estudiants¹⁷

Durant el curs 2019-2020 s'han desenvolupat, a més dels programes esmentats, les accions de suport als estudiants següents:

Programes de pràctiques acadèmiques outgoing i incoming.	Programa d'ajuts Connecta UB per garantir la connectivitat a Internet i l'ús temporal d'ordinadors als estudiants amb dificultats econòmiques.	Conveni de col·laboració amb la Fundació Gresol Projecte Home per a la prevenció i el tractament de les drogodependències.	Col·laboració en la difusió de material de l'associació Promoció i Desenvolupament Social.
Conveni entre el Departament d'Empresa i Coneixement i les universitats catalanes per a l'impuls de la inserció i la millora de l'ocupabilitat dels joves estudiants i graduats universitaris.		Programa de Política Social i Accés a la Universitat (PSAU) que impulsa l'accés al a universitat de col·lectius que tradicionalment n'estan exclosos.	
Programa de beques i pràctiques de la Fundació ONCE i la CRUE.	Lliga de Debat de Secundària i Batxillerat.	Programa Odisseu de pràctiques acadèmiques externes en entitats del medi rural de Catalunya.	

Contribució a l'ODS 3



Meta 3.5 El conveni de col·laboració amb la Fundació Gresol Projecte Home contribueix a enfortir la prevenció i el tractament de l'abús de substàncies addictives.

¹⁷ Tots aquests programes els ha desenvolupat el SAE (excepte el PSAU, que es gestiona des de la Facultat d'Educació).

Contribució als ODS 4, 8 i 10

El programa de beques de pràctiques de la Fundació ONCE i la CRUE...



Meta 4.5 Ajuda a fer que les persones amb discapacitat accedeixin a l'educació superior.



Meta 10.2 Potencia la inclusió social de totes les persones, independentment de les seves condicions i circumstàncies.

La formació i la contractació de persones amb discapacitat...



Meta 8.5 Ajuda a l'ocupació d'aquest col·lectiu i garanteix un treball digne.

Contribució a l'ODS 10



Meta 10.2 i 10.3 El Programa de Política Social i Accés a la Universitat promou la inclusió social i econòmica i, així, ajuda a garantir la igualtat d'oportunitats.

Igualtat¹⁸

Metes CS9 de l'Agenda 2030 de la Universitat de Barcelona

La Unitat d'Igualtat, el III Pla d'igualtat i el Protocol contra l'assetjament sexual contribueixen, mitjançant programes actius, a formar i sensibilitzar la comunitat universitària i la societat en general sobre la igualtat entre dones i homes i contra les violències masclistes.

La Unitat d'Igualtat de la UB, juntament amb la Comissió d'Igualtat delegada del Consell de Govern i les diferents comissions d'igualtat dels centres, té com a finalitat impulsar, coordinar i implementar la perspectiva de gènere en totes les accions de la Universitat, fins a aconseguir la igualtat entre els homes i les dones que integren la comunitat universitària.

Per assolir aquest objectiu, disposa de **2** eines:

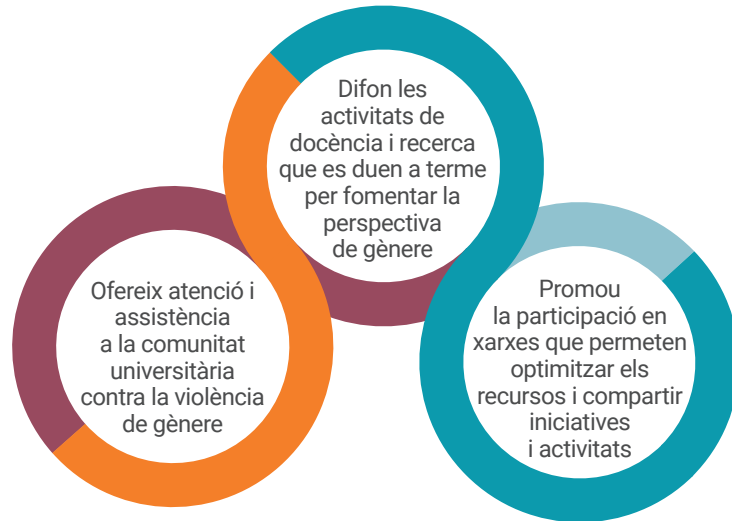


Durant el curs 2019-2020, la Unitat d'Igualtat ha desenvolupat altres iniciatives. En el marc del Pacte d'Estat contra la Violència de Gènere, ha continuat oferint formació a la comunitat universitària, entre altres coses, per capacitar el PDI, el PAS i l'alumnat en l'ús del Protocol contra l'assetjament sexual. En el marc d'aquest mateix pacte, també s'han fet cursos per educar i sensibilitzar la comunitat universitària per a la prevenció de les violències masclistes; s'ha fet la segona convocatòria dels premis Clara Campoamor i Rosalind Franklin als millors Treball final de grau i Treball final de màster, respectivament, amb perspectiva de gènere; s'ha continuat amb la campanya per batejar aules de la Universitat amb noms de dones il·lustres, i s'ha iniciat el cicle Debats UB: Feminisme(s).

18 Tot i haver ubicat la Unitat d'Igualtat a l'apartat *Responsabilitat amb l'alumnat*, els treballadors també tenen accés als seus serveis.

Finalment, un grup de treball de la Comissió d'Igualtat ha elaborat i gestionat una enquesta sobre l'afectació de la COVID-19 en la conciliació i la corresponsabilitat.

La Unitat d'Igualtat desenvolupa altres tasques de manera habitual:



Contribució als ODS 5, 8 i 10

La Unitat d'Igualtat, el Pla d'igualtat i el Protocol contra l'assetjament sexual...



Meta 5.1 Col·laboren per posar fi a totes les formes de discriminació contra les dones.



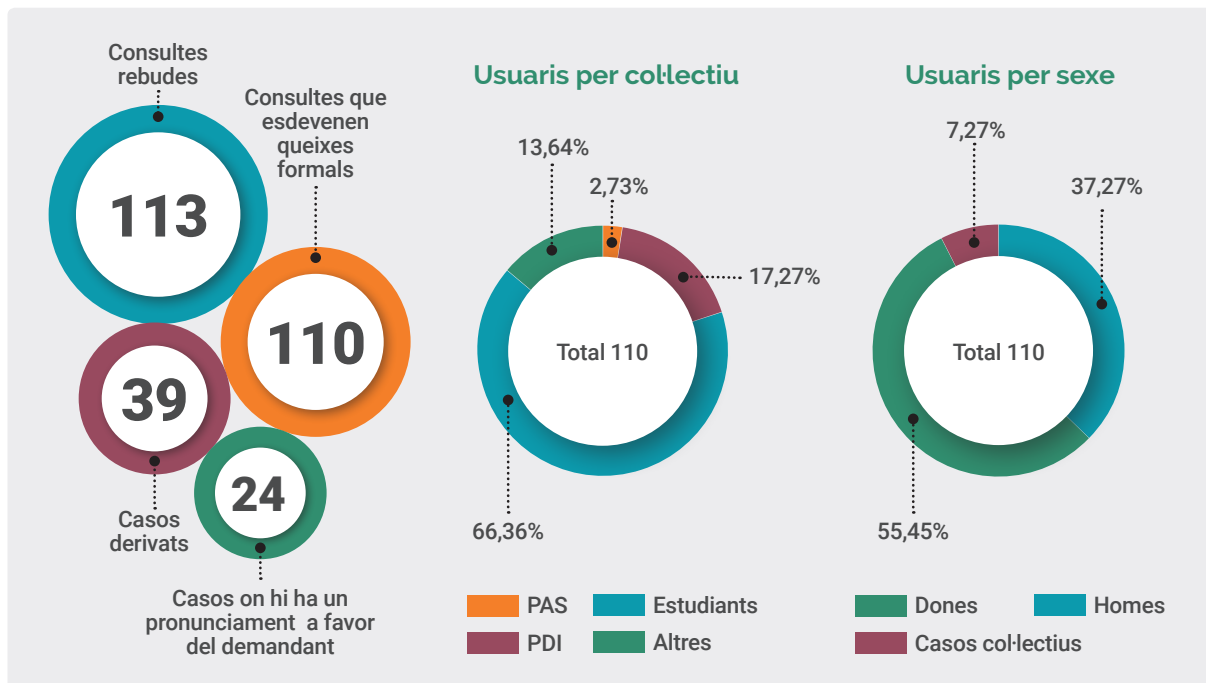
Meta 8.8 Promouen un entorn de treball segur i protegit.



Meta 10.2 Promouen la inclusió social.

Sindicatura de Greuges de la UB¹⁹

La Sindicatura de Greuges vetlla pels drets i les llibertats de l'alumnat, el PDI i el PAS davant les actuacions dels diferents òrgans i serveis universitaris. També exerceix una activitat informativa permanent sobre el funcionament de la UB.



Font: Sindicatura de Greuges.

Tipologia del conflicte

La temàtica dels casos tractats ha estat molt variada. Tot i això, predominen les qüestions relacionades amb:

- COVID-19 (22 casos)
- situació al lloc de feina (8 casos)
- avaluació (18 casos)
- concursos (6 casos)
- matrícula (17 casos)

Contribució a l'ODS 16



Meta 16.7 La diversitat als òrgans de govern (en aquest cas del PAS directiu) garanteix l'adopció de decisions inclusives, participatives i representatives. De tota manera, en aquest cas la UB encara té camí per recórrer.

19 Tot i haver ubicat la Sindicatura de Greuges de la UB a l'apartat *Responsabilitat amb l'alumnat*, els treballadors també poden utilitzar els seus serveis.

RESPONSABILITAT AMB L'ENTORN

Infraestructures i impacte en l'entorn

Moltes de les instal·lacions i els serveis que la UB ofereix a la comunitat universitària també estan obertes al conjunt de la ciutadania. En aquest sentit, tothom pot accedir als serveis d'Esports UB, de l'Escola d'Idiomes Moderns o de Publicacions i Edicions de la Universitat, tot i que les seves tarifes són diferents de les que s'ofereixen a la comunitat UB. Les biblioteques també estan obertes al conjunt de la ciutadania, però el públic extern no té accés a tots els serveis del CRAI i en alguns moments de l'any (com ara en períodes d'exàmens) es limita l'ús de les biblioteques als membres de la UB.

Durant bona part de l'any 2020, però, a causa de la COVID-19 alguns d'aquests serveis i programes han estat tancats, tant a la ciutadania en general com a la comunitat UB.

Contribució a l'ODS 11



Meta 11.1 Posant a disposició de la ciutadania les seves biblioteques i Esports UB, la UB col·labora perquè totes les persones tinguin accés a serveis bàsics adequats, segurs i assequibles.

El curs 2019-2020, els 4 col·legis majors o residències universitàries de la UB –Sant Jordi, Penyafort-Montserrat, Ramon Llull i Dolors Aleu– han ofert un total de **1.331** places, amb una ocupació global del **69,27%**.

Durant l'any 2020, la Universitat ha invertit **10.370.608,75** euros en modernització i manteniment de les infraestructures, i **12.125.272** en la compra de béns patrimonials.

Solidaritat

Metes CS1, CS2, CS3 i CS4 de l'Agenda 2030 de la Universitat de Barcelona

La Fundació Solidaritat UB, mitjançant les seves actuacions, contribueix al foment i l'ampliació de la cooperació internacional per assolir els ODS (**CS1**); promou l'educació i la sensibilització de la comunitat universitària i de la societat en general en sostenibilitat, drets humans, cultura de la pau i ciutadania global (**CS2**); facilita la migració segura i regularitzada, en termes administratius, de persones que s'han de refugiar, rebre asil o que es troben en situacions semblants (**CS3**), i contribueix a millorar els sectors de la societat que es troben en situació de vulnerabilitat econòmica, risc d'exclusió social i pobresa (**CS4**).

La Fundació Solidaritat UB promou la solidaritat i l'acció social, tant a escala nacional com internacional. Les seves activitats durant l'any 2020 s'han organitzat al voltant de 4 grans eixos de treball:

Projectes d'educació per a la pau i la ciutadania global de l'any 2020

- «Interdependents, corresponsables: l'Agenda 2030 com a recurs per a la recerca de batxillerat»
- Recerca per a la ciutadania global. Programa de suport al treball de batxillerat
- XV Premi de Recerca per a la Pau per a treballs de recerca de batxillerat
- I Premi de Pòsters de Sostenibilitat i Drets Humans
- Tallers de Còmic pels Drets Humans i la Ciutadania Global
- Taller «Migració, refugi i convivència a través del còmic»
- Projecte Prometeus
- Decisions intel·ligents: investigació d'intel·ligència artificial en debats i pressupostos participatius

Projectes de promoció i defensa dels drets humans, la memòria democràtica i la cultura de la pau de l'any 2020

- Programa de suport de la UB a persones refugiades i procedents de zones en conflicte
- Vies Segures i Alternatives per a estudiants refugiats
- Suport municipal per a l'acollida de persones refugiades i provinents de zones en conflicte
- UNI(di)VERSITY
- Include Me: Inclusion Through Mediation
- SMILE
- Creating community and promoting social integration between refugees and host community through physical activities and sport
- WAHDA
- Observatori de Conflictos i Drets Humans
- Observatori Europeu de Memòries
- Desenvolupament comú de projectes en l'àmbit de la memòria democràtica a Barcelona

Contribució als ODS 4 i 10

El Programa de suport de la UB a persones refugiades i provinents de zones en conflicte...



Meta 4.5 Ajuda a fer que les persones vulnerables puguin accedir en condicions d'igualtat a l'ensenyament universitari.



Metes 10.2 i 10.3 Potencia i promou la inclusió social i econòmica, i ajuda a garantir la igualtat d'oportunitats i a reduir la desigualtat.

Projectes de cooperació i formació universitària per al desenvolupament de l'any 2020

- Edible Cities Network Integrating Edible City Solutions for social resilient and sustainable productive cities
- Contribució a la gestió durable dels recursos hídrics de Saint-Louis (segona fase)
- Implementació dels Acords de Pau a Colòmbia. Per una pau real, estable i duradora
- Projectes de formació en cooperació al desenvolupament

Contribució a l'ODS 1



Meta 1a Els projectes de cooperació al desenvolupament de la Fundació Solidaritat UB ajuden a proporcionar als països en desenvolupament mitjans suficients per posar en pràctica programes i polítiques encaminades a erradicar la pobresa.

Projectes d'acció social de l'any 2020

- Intervenció socioeducativa a la zona nord del districte de Nou Barris
- Tardor Solidària

Contribució als ODS 10 i 11



Metes 10.2 i 10.3 Els projectes d'acció social de la Fundació Solidaritat UB ajuden a potenciar i promoure la inclusió social i econòmica, a garantir la igualtat d'oportunitats i a reduir la desigualtat.



Meta 11.1 La intervenció socioeducativa a la zona nord del districte de Nou Barris contribueix a facilitar l'accés a habitatges i serveis bàsics adequats, segurs i assequibles, i a millorar el barri.

Contribució als ODS 4 i 17

Molts projectes i iniciatives de la Fundació Solidaritat UB...



Meta 4.7 Consisteixen en formació sobre drets humans, cultura de la pau i la no-violència o valoració de la diversitat cultural, la qual cosa contribueix que l'alumnat adquireixi els coneixements teòrics i pràctics necessaris per promoure el DS.



Meta 17.16 Es desenvolupen en col·laboració amb una àmplia gamma d'associacions, entitats, etc., aliances que enforteixen l'Aliança Mundial per al DS.

Cultura

Meta CS10 de l'Agenda 2030 de la Universitat de Barcelona

Les activitats vinculades al Vicerectorat d'Arts, Cultura i Patrimoni que es descriuen tot seguit contribueixen a protegir i salvaguardar el patrimoni cultural i natural de l'entorn de la UB.

El Vicerectorat d'Arts, Cultura i Patrimoni ha continuat implementant una política de dinamització i difusió del patrimoni cultural de la UB. Així mateix, ha organitzat i col·laborat activament en l'organització i el desenvolupament de diverses activitats culturals, normalment obertes tant a la comunitat universitària com al conjunt de la societat (majoritàriament de manera lliure i gratuïta). La pandèmia, però, ha impedit o limitat algunes d'aquestes activitats, com ara les actuacions del **X Cicle de Dansa Contemporània**, que s'ha anul·lat, i les representacions de l'**Aula de Teatre de la UB**.

Activitats culturals

- Dins el **XXXIII Cicle de Música** s'havien programat **18** concerts, però a causa de la COVID-19 només se n'han pogut fer **8** (amb **3.500** persones de públic en total).
- S'ha col·laborat en el concert *Música per la vida i la dignitat*, organitzat per la Fundació Solidaritat UB i l'Ajuntament de Barcelona.
- S'han fet **2** enregistraments audiovisuals (un de música i un de cant), amb l'objectiu d'editar un vídeo perquè es projectés i retransmetés en el decurs de la cerimònia d'inauguració del curs 2020-2021.

Així mateix, ha dut a terme diverses actuacions de conservació, anàlisi i difusió del patrimoni de la UB.

Actuacions vinculades al patrimoni de la UB

- S'han organitzat **8** projectes expositius.
- S'ha participat en l'exposició «Artesans del Barroc. Cervera i l'art del seu temps» cedint temporalment les macetes cerimonials de la UB al Museu Comarcal de Cervera, organitzador de la mostra.
- Ha tingut lloc la **IV Jornada Fòrum Vives sobre gestió de la cultura a la universitat**, en el marc de la Xarxa Vives d'Universitats, en què s'ha debatut sobre el patrimoni humà de les universitats i s'ha acordat l'elaboració d'una carta d'universitats i cultura*, que s'aprovarà el 2021.
- S'ha començat un projecte de catalogació unificada de les col·leccions de la UB que aportarà agilitat i operativitat a l'hora de treballar i difondre el patrimoni cultural de la UB.
- S'han fet **55** visites comentades a l'Edifici Històric (**1.653** assistents) i **4** visites combinades a l'Edifici Històric i el Seminari Conciliar de Barcelona (**114** assistents).
- S'han organitzat **4** visites a la Facultat de Medicina i Ciències de la Salut (**81** assistents) i **5** a la Finca Pedro i Pons (**97** assistents).
- S'han programat diverses activitats en el marc de l'Any Vallmitjana (com ara rutes urbanes pel centre històric de Barcelona i al cementiri del Poblenou), que en total han tingut més de **800** assistents.
- S'han fet actuacions de restauració i conservació preventiva de les obres que s'exposen a la sala de juntes de l'Edifici Històric.
- S'han ofert **14** visites comentades al dipòsit de pintura del Prado a la UB (**300** participants).
- S'ha impartit el curs Davant de l'obra (**2** sessions presencials amb **64** persones i **6** sessions virtuals), en el qual s'ha convidat diversos especialistes del món de l'art perquè comentessin les obres del dipòsit del Prado a la UB.

* Aquesta carta definirà les polítiques necessàries per consolidar l'activitat universitària en l'àmbit de la Cultura i el Patrimoni.

El web Soc cultura, amb més de **300** notícies sobre exposicions, activitats musicals, visites guiades i altres activitats culturals, i el Museu Virtual de la UB, amb la difusió de les principals col·leccions patrimonials de la Universitat, han fet una important tasca de difusió de la cultura i el patrimoni de la institució.

També s'han de destacar les accions de difusió de les col·leccions de patrimoni de la UB mitjançant recursos digitals, com ara el web o les xarxes socials, per fer front a les limitacions derivades de la pandèmia.

Contribució a l'ODS 11



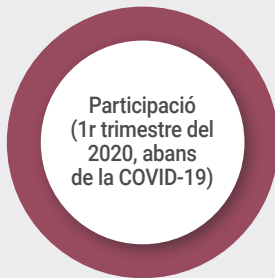
Meta 11.4 Les activitats de promoció i conservació cultural desenvolupades pel Vicerectorat d'Arts, Cultura i Patrimoni ajuden a protegir i salvaguardar el patrimoni cultural.

Voluntariat

Meta CS4 de l'Agenda 2030 de la Universitat de Barcelona

El voluntariat de la UB contribueix a millorar els sectors de la societat que es troben en situació de vulnerabilitat econòmica, risc d'exclusió social i pobresa.

Voluntariat UB fa de pont entre la comunitat universitària i les entitats del tercer sector amb les quals col·labora i que necessiten voluntariat per desenvolupar les seves activitats.



13 entitats amb què s'ha col·laborat
1 activitat
25 voluntaris
125 persones beneficiades

Font: Voluntariat UB.

També s'ha fet una donació de **1.968** euros a la Magic Line Sant Joan de Déu.

Finalment, s'ha difós la crida de voluntariat de la campanya Una rosa per Sant Jordi, del col·lectiu Roses en Confinament, per repartir roses solidàries als hospitals durant la diada de Sant Jordi.

Contribució a l'ODS 10



Metes 10.2 i 10.3 Les activitats de voluntariat en què participen la UB i la comunitat universitària ajuden a potenciar i promoure la inclusió social i econòmica i a reduir les desigualtats.

Antics alumnes

Alumni UB es crea amb l'objectiu que tothom qui ha estat part de la comunitat UB mantingui el vincle amb la Universitat.

El Consell de Notables²⁰ i una unitat administrativa de suport coordinen Alumni UB, que juntament amb els clubs²¹ creats pels seus membres ofereix diverses activitats i serveis, entre els quals destaquen els vinculats al desenvolupament de la carrera professional i l'ocupabilitat: orientació professional, borsa de treball i activitats de millora de competències.



* N'hi havia 54 de programades, però la pandèmia n'ha impossibilitat algunes.

Font: Alumni UB.

20 El Consell de Notables està format per exalumnes amb una trajectòria professional destacada, els quals tenen l'oportunitat de col·laborar en la millora de la qualitat i l'excel·lència de la UB.

21 Els clubs d'Alumni són agrupacions d'exalumnes amb les mateixes inquietuds sectorials o funcionals o, en altres casos, que viuen en un mateix territori. Fomenten la creació de xarxes professionals i organitzen activitats lúdiques, com ara sopars i sortides.

Contribució a l'ODS 8



Meta 8.5 Alumni UB contribueix a l'ocupació mitjançant les activitats de millora de l'ocupabilitat, la borsa de treball i les orientacions professionals personalitzades.

Universitat de l'Experiència

Des del curs 2010-2011, la Universitat de l'Experiència posa a disposició de totes les persones de més de cinquanta-cinc anys, tinguin o no formació prèvia, un seguit de programes universitaris que ofereixen una formació aprofundida. Els programes tenen una durada d'un o dos cursos, i alguns ofereixen un tercer curs d'ampliació. La docència la imparteix professorat de la UB. El model de formació és mixt: les assignatures específiques es combinen amb assignatures de grau (optatives per als estudiants de l'Experiència) dels diferents ensenyaments adscrits al programa formatiu.

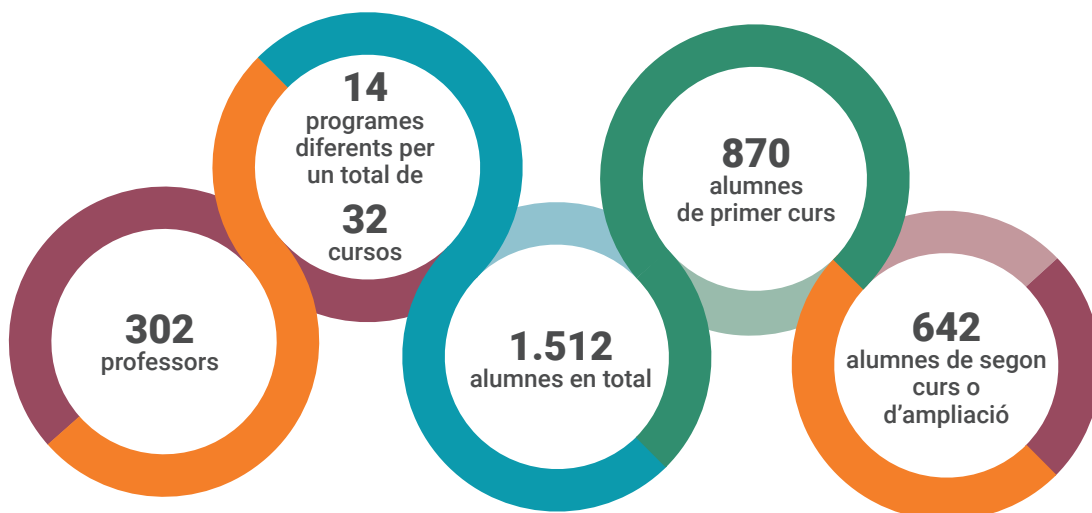
També ofereix una oportunitat al professorat de la UB en règim de dedicació parcial i als professors jubilats, que amb la seva participació docent a la Universitat de l'Experiència poden continuar vinculats a projectes de la institució.

Evolució del nombre de programes, cursos i alumnes

	2016-2017	2017-2018	2018-2019	2019-2020
Programes	12	12	13	14
Cursos	29	30	33	32
Alumnes	1.249	1.301	1.414	1.512

Font: Universitat de l'Experiència.

A més, ofereix activitats complementàries als programes d'estudi, obertes al públic en general. Aquest curs han estat coral, teatre, cursos d'idiomes, activitat física, txikung, música al Conservatori i itineraris del CRAI (visites a arxius històrics en què s'expliquen, per exemple, tècniques de conservació de documents).



Contribució a l'ODS 10



Meta 10.2 Els cursos i les activitats que ofereix la Universitat de l'Experiència potencien i promouen la inclusió social de la gent gran.

Proveïdors

Meta CA8 de l'Agenda 2030 de la Universitat de Barcelona

Els criteris ambientals que guien les compres a la UB contribueixen a promoure la compra verda i el consum responsable dins l'àmbit de la comunitat universitària.

El procediment de contractació de la UB està regulat per la Llei de contractes del sector públic, que es fonamenta en els principis de concurrència i d'objectivitat. Qualsevol persona física o jurídica ha de tenir dret a treballar amb la Universitat, i l'adjudicació d'un contracte és determinada pel que s'estableix als plecs²² de la contractació.

²² Els plecs són els documents en què s'estableixen les clàusules que regeixen la contractació, tant generals com tècniques, i determinen la forma de selecció de les ofertes i l'adjudicació d'un contracte amb la Universitat.

Proporció de despesa feta a proveïdors locals

La definició del que és un proveïdor local s'ha fet a tres nivells: en primer lloc, s'ha comparat el total d'euros invertits en proveïdors espanyols amb el total invertit en proveïdors estrangers; en segon lloc, s'han analitzat els diners invertits en proveïdors catalans respecte dels diners invertits en proveïdors espanyols, i finalment s'ha observat la inversió en proveïdors de la província de Barcelona sobre el total de Catalunya.

Despeses en proveïdors l'any 2020 (en euros) ²³			
	€	%	Total
Proveïdors espanyols	68.012.411,51	93,75	72.543.757,96
Proveïdors de fora d'Espanya	4.531.346,45	6,25	
Proveïdors catalans	42.222.625,36	62,08	68.012.411,51
Proveïdors de la resta d'Espanya	25.789.786,15	37,92	
Proveïdors de la província de Barcelona	39.201.727,73	92,85	42.222.625,36
Proveïdors de la resta de Catalunya	3.020.897,63	7,15	

Font: Unitat de compres.

El percentatge de despesa feta a la província de Barcelona respecte del total (**72.543.757,96 euros**) és del **54,04%**.

Avaluació social i ambiental dels proveïdors²⁴

L'any 2020, el **26,35%** dels proveïdors contractats s'han seleccionat tenint en compte criteris socials i/o mediambientals. Aquests criteris s'han materialitzat d'una de les tres maneres següents: a) tenint en compte la seva solvència (la UB pot demanar a l'empresa proveïdora que disposi, per exemple, de la certificació ISO 14001, de gestió ambiental); b) amb els criteris de valoració dels proveïdors (les empreses proveïdores que compleixen algun d'aquests criteris, com ara utilitzar materials reutilitzats, obtenen puntuació addicional), i c) incorporant condicions especials d'execució referides expressament a aspectes socials i/o mediambientals (la UB exigeix que el bé o servei contractat compleixi alguna condició social o ambiental determinada).

Aquesta avaluació s'ha fet especialment en els contractes d'obres (el **84,6%** ja tenen en compte els criteris socials i/o ambientals). En el cas dels contractes de serveis i subministraments, aquest percentatge baixa fins a situar-se al voltant del **20%**.

²³ La informació s'obté de les factures registrades al SAP durant tot l'any 2020. No s'han considerat les factures corresponents a subministraments d'aigua (**562.450,47** euros), electricitat i gas (**6.391.134,21** euros), que sumen un total de **6.953.584,68** euros.

²⁴ Les dades d'aquest apartat inclouen tots els expedients adjudicats durant el 2020 (l'adjudicació té lloc en el moment en què s'estableix quina empresa proveirà el producte), amb les excepcions següents:

- No es tenen en compte els **30** expedients basats en acords marc tancats per altres institucions als quals la UB s'adhereix.
- No inclou les pròrrogues ni les modificacions de contracte de contractes adjudicats abans del 2020.
- No recull informació dels contractes menors, que són aquells de menys de 40.000 euros en el cas d'obres i de menys de 15.000 euros en el cas de serveis i subministraments.

Contribució als ODS 8 i 12



Meta 8.4 L'alt percentatge de consum de productes locals (el **66,95%** de la despesa es fa a la província de Barcelona) contribueix al consum eficient dels recursos mundials.



Meta 12.7 L'avaluació i selecció de proveïdors d'acord amb criteris socials i ambientals és una pràctica evident de contractació pública sostenible.

Projectes d'aprenentatge servei

Metes D1, D2, R3 i CS4 de l'Agenda 2030 de la Universitat de Barcelona

Els projectes d'ApS de la UB potencien l'educació en DS i ODS en els graus i màsters de la UB (**D1**); creen i implementen formes d'ensenyament noves, innovadores, transversals i que incorporen els principis del DS (**D2**); estableixen aliances amb altres entitats per potenciar la recerca en ODS (**R3**), i contribueixen a millorar els sectors de la societat que es troben en situació de vulnerabilitat econòmica, risc d'exclusió social i pobresa (**CS4**).

L'ApS és una proposta docent i de recerca que integra el servei a la comunitat i l'aprenentatge acadèmic en un únic projecte que permet a l'alumnat formar-se mentre treballa sobre necessitats reals de l'entorn, amb l'objectiu de millorar-lo. És, per tant, una metodologia idònia per incorporar la responsabilitat social universitària als estudis superiors i exercir el compromís cívic de la Universitat amb l'entorn.

El grup d'ApS UB treballa des del 2013 amb la finalitat de difondre i estendre l'ApS a la Universitat. Té un caràcter totalment interdisciplinari, ja que l'integra professorat de diverses facultats i àrees de coneixement.

Tot seguit s'esmenten els principals nuclis d'implementació de l'ApS a la Universitat durant el curs 2019-2020.



Font: Grup d'ApS de la UB

Contribució als ODS 4, 10 i 17



Meta 4.7 La docència en RS i DS, així com tots els projectes d'ApS, ajuden a garantir que l'alumnat de la UB adquireix els coneixements teòrics i pràctics necessaris per promoure el DS.



Meta 10.3 Diversos dels projectes d'ApS descrits (com ara el de dret al Dret) ajuden a garantir la igualtat, mitjançant l'assessorament jurídic a col·lectius desfavorits.



Meta 17.16 Els projectes d'ApS de la UB contribueixen a enfortir l'Aliança Mundial per al DS, ja que impliquen una col·laboració amb altres entitats.

U
B
Parc Científic
Barcelona

Un projecte
en expansió



Parc
Cien
Barc





ECONOMIA

Entitats que figuren en els estats financers consolidats

El Grup UB, liderat de manera inequívoca per la UB, es configura com un grup d'entitats amb autonomia jurídica i patrimonial.

Fundacions per a la recerca i la docència	Fundacions amb objectius socials	Societats
Fundació Bosch i Gimpera	Fundació Universitària Agustí Pedro i Pons	Cultura Innovadora i Científica UB, SL
Fundació Privada Josep Finestres	Fundació Privada R. Amigó Cuyàs	
Fundació Parc Científic de Barcelona	Fundació Privada Solidaritat UB	
Fundació Privada Institut de Formació Contínua de la Universitat de Barcelona	Fundació Privada Montcelimar	
	Fundació Privada Guasch Coranty	

Font: Finances.

L'Informe de sostenibilitat fa referència a la UB, no a tot el Grup UB. Això no obstant, en alguns casos, per poder reportar informacions crucials d'un informe de sostenibilitat, s'esmenten entitats del Grup UB. Així, les activitats de la Fundació Solidaritat UB, per exemple, apareixen reflectides en tot l'apartat de cooperació, i a l'apartat de recerca hi ha aspectes vinculats a l'FBG.

Fluxos monetaris

Fluxos monetaris de l'any 2020* (en euros)

Ingressos

Transferències del sector públic**	322.231.816,36
Taxes acadèmiques	84.322.252,11
Prestació de serveis	22.531.764,04
Ingressos patrimonials	2.931.223,42
Préstecs	0,00

Despeses

Adquisició de béns i serveis a tercers	56.470.846,21
Nòmina del personal abans de la retenció d'impostos i quotes de la Seguretat Social	268.821.727,30
Pagaments al sector públic: impostos i Seguretat Social	108.895.387,89
Inversió	27.336.854,05
Subvencions concedides	10.145.117,28
Altra despesa***	17.584.253,43

Font: Finances.

* Dades provisionals a 19 d'abril de 2021. Els fluxos monetaris següents fan referència als drets i les obligacions reconeguts dins l'exercici pressupostari 2020, llevat del punt dels pagaments al sector públic.

** Transferències de la Generalitat de Catalunya, de l'Estat espanyol, d'ens territorials, del Grup UB i de l'exterior.

*** Inclou les despeses financeres, els actius financers i els passius financers.



COMPROMÍS AMBIENTAL



Principals actuacions ambientals desenvolupades per l'OSSMA

Al llarg de l'any 2020, les activitats de la unitat de Medi Ambient de l'OSSMA s'han vist molt afectades per la COVID-19, que ha obligat a posposar els projectes que comportaven una intervenció presencial. Només en alguns casos aquestes intervencions s'han pogut fer a distància o amb una presencialitat molt limitada.

Meta CA3 de l'Agenda 2030 de la Universitat de Barcelona

Algunes de les actuacions de comunicació i sensibilització de l'OSSMA van en consonància amb l'objectiu de dur a terme accions de conscienciació d'estalvi energètic a tota la comunitat universitària.

Comunicació i sensibilització

Per tal de comunicar les novetats ambientals de la UB als seus grups d'interès, l'OSSMA empra els seus comptes de Twitter i Instagram (@mediambient_ub), el segon des del 2020.

Una altra eina de comunicació són els ecoconsells. El 2020 se n'ha iniciat la sèrie 3.0, que cada semestre aborda un tema diferent. Per a cada ecoconsell, primer es presenten les bones pràctiques del tema de què es tracti, amb infografies, als canals de Twitter i Instagram de l'OSSMA, i després es recopila tota la informació al web. Al llarg del 2020 s'han dedicat sèries informatives a l'alimentació (*TecaConsells*) i a les emissions de gasos amb efecte d'hivernacle (*CO2nsells*).

Contribució als ODS 12 i 13

Les activitats de comunicació i sensibilització ambiental de l'OSSMA...



Meta 12.8 Contribueixen a fer possible que tothom disposi de la informació i dels coneixements pertinents per al desenvolupament sostenible i els estils de vida en harmonia amb la natura.



Meta 13.3 Milloren l'educació, la conscienciació i la capacitat humana i institucional respecte de la mitigació del canvi climàtic, l'adaptació a aquest canvi, la reducció dels seus efectes i l'alerta primerenca.

Mobilitat sostenible

Metes CA4 i CA7 de l'Agenda 2030 de la Universitat de Barcelona

La participació en els projectes Urban Mobility Challenge i En bici a la UB promou la mobilitat sostenible de tota la comunitat UB (CA4) i ajuda a reduir l'impacte ambiental de l'activitat universitària (CA7).

Reptes de mobilitat

L'any 2020, la UB ha participat per segona vegada en el repte Urban Mobility Challenge, que té com a objectiu involucrar la comunitat universitària en l'ús de mitjans de transport eficients, saludables i respectuosos amb el medi ambient. Les empreses i universitats de tot Espanya que hi participen registren, mitjançant una aplicació mòbil, els quilòmetres que la seva població fa a peu, en bicicleta, en patinet, en transport públic i en cotxe compartit. Durant el mes que ha durat el repte (del 16 de setembre al 16 d'octubre), la UB ha sumat un total de 2.142 km, i ha quedat en cinquena posició.

En bici a la UB

Al llarg del 2020 han continuat actives diverses propostes per promoure l'ús de la bicicleta entre la comunitat universitària, com ara l'ampliació de la xarxa Punt Bici UB (són punts d'autoreparació de bicicletes), la 1a edició del taller mòbil Punt Bici UB, en què es fa una revisió gratuïta de la bicicleta i petits ajustaments d'urgència i es donen informacions bàsiques de manteniment i consells sobre com circular per la ciutat de manera segura, i la celebració de 2 cursos de formació per aprendre a anar en bicicleta.

Contribució als ODS 11 i 13

Les diferents iniciatives per fomentar la mobilitat sostenible...



Meta 11.2 Amb vista al 2030, contribueixen a proporcionar accés a sistemes de transport segurs, assequibles, accessibles i sostenibles.



Meta 13.3 Milloren l'educació, la conscienciació i la capacitat humana i institucional respecte de la mitigació del canvi climàtic, l'adaptació a aquest canvi, la reducció dels seus efectes i l'alerta primerenca.

Residus

Meta CA10 de l'Agenda 2030 de la Universitat de Barcelona

Les accions d'informació i sensibilització del projecte #KeFaXoKi_UB i les vinculades als residus especials de laboratori contribueixen a fer que la comunitat universitària sigui conscient de la necessitat de reduir la quantitat i la perillositat dels residus de la UB.

Projecte #KeFaXoKi_UB

La pandèmia ha tingut dues conseqüències clares en aquest àmbit: d'una banda, ha reduït significativament el volum de residus generats perquè als edificis hi ha hagut menys alumnat, PAS i PDI, i, de l'altra, ha impedit continuar reubicant els contenidors de recollida selectiva als edificis i ampliar els contenidors de matèria orgànica. Això ha provocat que els esforços s'hagin centrat en la informació i sensibilització i en accions de comunicació tant presencials (als edificis) com a distància (mitjançant el web i les xarxes socials de l'OSSMA).

Residus especials de laboratori

Durant l'any 2020, els esforços s'han centrat a facilitar eines per millorar tant el coneixement del procediment de gestió de residus especials de laboratori com la classificació i la identificació dels residus generats en aquests espais. S'han presentat fins a 3 recursos nous en aquest sentit: un vídeo explicatiu del procediment de gestió de residus especials de laboratori, un apartat de residus especials en anglès, al web de l'OSSMA, perquè l'alumnat estranger i els investigadors visitants que treballen en laboratoris d'experimentació i que generen residus perillosos puguin accedir fàcilment a la informació i la renovació del pòster informatiu *Què he de fer amb els residus especials al laboratori?*.

Contribució als ODS 12

El projecte #KeFaXoKi_UB i les mesures de gestió dels residus especials de laboratori de la UB...



Meta 12.8 Amb vista al 2030, contribueixen a disminuir de manera substancial la generació de residus mitjançant polítiques de prevenció, reducció, reciclatge i reutilització, i a assegurar que tothom disposa de la informació i dels coneixements pertinents per al desenvolupament sostenible i els estils de vida en harmonia amb la natura.

Emissió de gasos amb efecte d'hivernacle

Metes CA2 i CA4 de l'Agenda 2030 de la Universitat de Barcelona

La participació en el Programa d'acords voluntaris per a la reducció de les emissions de gasos amb efecte d'hivernacle de l'Oficina Catalana del Canvi Climàtic de la Generalitat de Catalunya contribueix a reduir l'impacte ambiental de l'activitat universitària (CA2) i a millorar l'eficiència energètica dels edificis i integrar-hi les energies renovables (CA4).

Acords voluntaris per reduir els gasos amb efecte d'hivernacle (GEH)

L'OSSMA, amb les dades facilitades per diverses unitats administratives de la UB, ha completat de nou l'avaluació del Programa d'acords voluntaris per a la reducció de les emissions de GEH de l'Oficina Catalana del Canvi Climàtic de la Generalitat de Catalunya. L'inventari d'emissions de l'any 2019 mostra que la UB ha emès un total de **4.815** tones de GEH (suposa una reducció del 77,7% respecte al 2017 i del 41,0% respecte al 2018). Un cop la contractació d'electricitat d'origen renovable ha arribat al 100% del consum, a l'inventari els principals paràmetres d'emissió han passat a ser el consum de gas (**2.663** tones) i els gasos refrigerants dels equips de climatització (**1.526** tones).

Adicionalment, l'OSSMA ha ampliat els paràmetres inclosos a l'inventari i així s'ha avançat a les noves obligacions que estableix la ISO 14064-1:2018 pel que fa a la incorporació d'emissions indirectes. Els nous paràmetres per als quals es disposa de les dades necessàries per calcular les emissions són: mobilitat obligada de la comunitat universitària; mobilitat associada a reunions, congressos i projectes de recerca del PAS i el PDI; consum de paper, i materials emprats en la construcció dels edificis. Les emissions totals d'aquests quatre paràmetres sumen **35.768** tones l'any 2019, és a dir, multipliquen per set les emissions de l'inventari actual. Aquest valor tan elevat posa de manifest la importància d'incloure aquests paràmetres en l'inventari i d'aplicar mesures per reduir-ne les emissions.

Contribució a l'ODS 13

Els acords per reduir els gasos amb efecte d'hivernacle i les mesures implementades per la UB a aquest efecte...



Meta 13.3 Contribueixen a enfortir la resiliència i la capacitat d'adaptació als riscos relacionats amb el clima i els desastres naturals.

Indicadors de seguiment de l'impacte ambiental

Metes CA1, CA4 i CA10 de l'Agenda 2030 de la UB

Tal com s'ha explicat, els darrers anys la UB ha desenvolupat actuacions per tal de reduir l'impacte ambiental de l'activitat universitària (CA1), i els resultats dels indicadors de seguiment ambiental mostren que ha reduït la quantitat i la perillositat dels seus residus (CA4) i que cada vegada fa un ús més eficient de l'aigua en tots els seus edificis (CA10).

	2017	2018	2019	2020
Consum de paper				
Consum total (kg)	147.657	132.414	125.593	43.976
% de paper reciclat	17	25	19,1	21,9
% de paper totament lliure de clor	64,7	67,6	66,3	79
% de paper amb certificació d'explotació forestal sostenible	64,2	59,8	64,7	59,5
Consum d'aigua				
Consum total (m³)	184.319	167.354	166.174	105.227
Consum d'energia				
Consum d'electricitat (MWh)	39.820,3	39.845,1	38.049	29.453,6
Consum de gas (milers m³)	1.193,1	1.363,3	1.241,4	973,7
Generació d'energies renovables				
Producció d'energia solar fotovoltaica a l'Atri Solar de Física i Química (kWh)	24.769	26.195	28.682	27.609
Residus municipals				
Total de residus municipals generats diàriament als edificis de la UB (kg)	5.875	5.983	5.834	2.438
Fracció resta	2.850	2.791	2.436	1.043
Matèria orgànica	689	766	973	328
Paper-cartró	1.682	1.722	1.476	641
Envasos lleugers	180	200	200	109
Vidre	474	504	692	317
% de residus municipals recollits selectivament	51,5	53,3	58,2	57,2

	2017	2018	2019	2020
Residus especials (en kg)				
Total de residus especials	88.301	86.921	88.262	54.930
Residus químics	49.581	46.317	52.287	32.954
Residus sanitaris	27.247	27.914	28.461	14.989
Residus d'animals d'experimentació	11.473	12.690	7.514	6.987
Altres residus (en kg)				
Equips electrònics	18.766	10.888	9.421	10.923
Piles	862	646	647	278
Fluorescents	1.780	1.637	1.993	1.233
Cartutxos de tinta i tòners	2.378	2.531	2.381	No disponible

Font: Memòria d'activitat de l'OSSMA 2020

Més informació sobre l'impacte de la UB en el medi ambient a la *Memòria d'activitat* de l'OSSMA de l'any 2020.²⁵

Contribució als ODS 6, 7, 12 i 13

L'evolució dels principals indicadors ambientals demostra que la UB...



Meta 6.4 Augmenta substancialment la utilització eficient dels recursos hídrics.



Meta 7.3 Amb vista al 2030, contribueix a duplicar la taxa mundial de millora de l'eficiència energètica.



Meta 12.4 i 12.5 Aconsegueix una gestió ecològicament racional dels productes químics i de tots els residus al llarg del seu cicle de vida, de conformitat amb els marcs internacionals convinguts, en redueix de manera significativa l'alliberament a l'atmosfera, a l'aigua i al sòl a fi de minimitzar-ne els efectes adversos sobre la salut humana i el medi ambient, i també disminueix de manera substancial la generació de residus mitjançant polítiques de prevenció, reducció, reciclatge i reutilització.



Meta 13.1 Contribueix a enfortir la resiliència i la capacitat d'adaptació als riscos relacionats amb el clima i els desastres naturals.

²⁵ <https://www.ub.edu/ossma/actualitat-seguretat-prevencio/memoria-activitat-ossma-2020>.








ÍNDEXS

Índex dels objectius de desenvolupament sostenible

ODS	Meta	Pàgina
1 FI DE LA POBRESA 	Meta a	68
3 SALUT I BENESTAR 	Meta 3	51
	Meta 5	61
	Meta 7	44
	Meta d	51
	ODS 3 general	50, 51, 53, 54
4 EDUCACIÓ DE QUALITAT 	Meta 3	11
	Meta 4	24, 25
	Meta 5	11, 60, 62, 68
	Meta 7	29, 34, 69, 77
	Meta c	24
5 IGUALTAT DE GÈNERE 	Meta 1	11, 64
	Meta 4	43, 44
	Meta 6	44
	Meta c	43, 44
6 AIGUA NETA I CANEJAMENT 	Meta 4	89
7 ENERGIA NETA I ASSEQUIBLE 	Meta 3	89
8 TREBALL DIGNE I CREIXEMENT ECONÒMIC 	Meta 4	76
	Meta 5	60, 62, 73
	Meta 8	28, 29, 43, 44, 47, 50, 53, 64
10 REDUCCIÓ DE LES DESIGUALTATS 	Meta 2	11, 56, 58, 60, 62 (2), 64, 68, 69, 72, 74
	Meta 3	11, 62, 68, 69, 72, 77
	Meta 4	58
11 CIUTATS I COMUNITATS SOSTENIBLES 	Meta 1	66, 69
	Meta 2	85
	Meta 4	71
12 CONSUM I PRODUCCIÓ RESPONSABLES 	Meta 4	89
	Meta 5	89
	Meta 7	76
	Meta 8	84, 86

 <p>13 ACCIÓ CLIMÀTICA</p>	Meta 1	89
	Meta 3	84, 85, 87
 <p>16 PAU, JUSTÍCIA I INSTITUCIONS SÒLIDES</p>	Meta 5	28, 29
	Meta 6	27, 28, 29, 31
	Meta 7	13, 27, 28, 55, 65
 <p>17 ALIANÇA PELS OBJECTIUS</p>	Meta 9	34
	Meta 16	34, 36, 49, 77

Índex de l'Agenda 2030 de la UB

Àmbit	Meta	Pàgina
GOVERNANÇA	G1	7, 18
	G3	7
	G4	33
DOCÈNCIA I TRANSFERÈNCIA	D1	76
	D2	33, 76
	D3	29, 48
RECERCA I TRANSFERÈNCIA	R1	30
	R3	76
	R4	27
COMPROMÍS SOCIAL	CS1	66
	CS2	66
	CS3	66
	CS4	58, 59, 66, 71, 76
	CS5	54, 59
	CS6	58, 59
	CS7	49
	CS8	42, 46, 74
	CS9	63
	CS10	69
COMPROMÍS AMBIENTAL	CA1	88
	CA2	87
	CA3	84
	CA4	85, 87, 88
	CA7	85
	CA8	74
	CA10	86, 88

Aquest informe recull les actuacions més importants que ha dut a terme la Universitat de Barcelona durant el curs 2019-2020 en els àmbits de la governança, la docència i la recerca, el compromís social i l'economia, entre d'altres. A més, detalla les seves contribucions als objectius de desenvolupament sostenible (ODS) definits per les Nacions Unides, amb els quals està fermament compromesa, i a l'Agenda 2030 de la UB, que es va aprovar justament per donar resposta a aquests objectius. Aquestes pàgines són un resum de les dades publicades en la versió íntegra de l'*Informe de sostenibilitat 2019-2020*, que es pot consultar en línia a:

<http://www.ub.edu/responsabilitatsocial/memoria.html>

