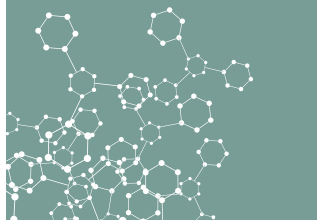




araciència



Divulgació

Carles Lalueza Fox

DIRECTOR DEL MUSEU DE CIÈNCIES NATURALS DE BARCELONA

“Un museu implicat en la recerca es percep com una eina social innovadora i dinàmica”



Toni Pou

“Puc entrar aquí?”, pregunta Carles Lalueza Fox (Barcelona, 1965) a una de les responsables de comunicació del Museu de Ciències Naturals de Barcelona. Es refereix a travessar una barrera que separa els visitants d’una pell d’elefant naturalitzada i un esquelet de rinoceront blanc. Es nota que acaba d’aterrar com a director. “Puc enfilar-me a l’elefant”, diu amb el sentit de l’humor que el caracteritza. A més d’aquesta ironia, Lalueza té una trajectòria brillant en l’àmbit de la paleoantropologia. El 2010 va ser un dels autors que va signar l’article publicat a la revista *Science* en què es demostrava per primer cop que els humans actuals tenim ADN neandertal. La seva recerca ha estat reconeguda amb el Premi Ciutat de Barcelona d’investigació científica i la Medalla Narcís Monturiol al mèrit científic de la Generalitat de Catalunya. També és autor d’onze llibres divulgatius, entre els quals destaquen *Palabras en el tiempo* (Crítica, 2013), *Races, racisme i diversitat* (Bromera, 2002), guanyador del premi de divulgació científica Estudi General, o *Quan érem caníbals* (Edicions de la Universitat de Barcelona, 2008),

guardonat amb el Premi Prisma al millor llibre de divulgació científica publicat a Espanya.

Quin canvi! De la recerca en paleoantropologia i evolució humana a la direcció d’un museu de divulgació de les ciències naturals!

És un canvi important, sí. Estic en un moment de la meua carrera investigadora en el qual el que puc fer, en certa manera, ja ho he fet. Tinc 57 anys i, per tant, potser em queden deu anys bons. Pot ser que la pandèmia també hi hagi influït. Molta gent s’ha reorientat i jo crec que necessitava un canvi. M’agradaria fer coses diferents, potser més creatives, més relacionades amb la divulgació, a la qual ja m’he dedicat força amb els llibres. De totes maneres, si pensés que no puc fer aportacions a un museu, no m’hi hauria presentat. No és només que necessiti canvis, sinó que penso que hi puc contribuir.

“El museu ha de trobar un encaix en el pol de coneixement que s’està construint a l’entorn del Parc de la Ciutadella, que pot ser dels més potents d’Europa”

¿Feia gaire temps que ho pensava, això de dedicar-se als museus?

No, no. Sentia que volia canviar, però si m’ho haguessis preguntat fa uns mesos, no ho hauria dit perquè aleshores no sabia què volia. Però vaig veure la convocatòria i em vaig presentar sense pensar-hi gaire. I durant el procés, que ha sigut llarg, he tingut temps de pensar en el que voldria aportar.

Quines són aquestes aportacions?

A Barcelona s’està construint un pol de coneixement molt important a l’entorn del Parc de la Ciutadella, que inclou centres de recerca molt potents en qüestions que són centrals en aquest museu, com la biodiversitat, la conservació, la sostenibilitat o el canvi climàtic. Això inclou la nova formulació del Zoològic, que vol anar cap a conservació i recerca; l’Institut de Biologia Evolutiva, un centre molt potent en biodiversitat; el BIST, que farà recerca puntera en biomedicina, o el Planetary Wellbeing, una iniciativa relacionada amb la sostenibilitat i la lluita contra el canvi climàtic. Si aquest pol del coneixement es fa bé, serà dels més potents d’Europa en biodiversitat i conservació, i penso que el museu hi ha de trobar un encaix que el beneficiï. Els edificis estaran acabats el 2025, de manera que

ara és un període crucial per buscar aquest encaix.

Ja ha aterrat al museu?

De fet, encara no, perquè com a investigador del CSIC pertanyo a l’Institut de Biologia Evolutiva i tinc projectes en marxa que he d’anar tancant. Necessitaré uns dies.

En aquest pol està prevista la rehabilitació i reformulació del Castell dels Tres Dragons i el Museu Martorell, que formen part del Museu de Ciències Naturals de Barcelona. Quin paper hi tindran?

S’està rehabilitant el Museu Martorell i s’ha de rehabilitar el Castell dels Tres Dragons, que és un edifici que té molts problemes estructurals. En funció de com vagi la rehabilitació, es reorientaran d’una manera o d’una altra. Aquest museu té la complexitat afegida de tenir quatre seus, entre les quals també hi ha el Jardí Botànic, a Montjuïc. S’ha de pensar bé què es vol fer amb els dos espais de la Ciutadella perquè són espais complicats. Són molt cèntrics i s’ha de pensar exactament què s’hi pot i què s’hi vol fer.

Aquests espais allotgen les col·leccions del museu, formades per gairebé qua-



DANI RÍOS

tre milions de peces, la majoria de les quals no estan exposades.

Aquest és un problema amb què es troben tots els museus d'història natural, que tenen col·leccions enormes i en edificis sovint col·locats al centre de les ciutats, on l'espai és molt car. Penso que s'hauria de buscar un espai extern per tenir les col·leccions ben endreçades, fora de l'espai d'exhibició. A més, tal com estan fent tots els museus, s'ha d'avançar en la digitalització de totes les col·leccions.

¿Es fa alguna cosa amb totes aquestes peces o, simplement, estan emmagatzemades?

Els estudiosos que tenen una línia de recerca relacionada amb les peces hi tenen accés, però a mi el que m'agradaria fer és crear un criomuseu, cosa que ja estan fent altres museus.

Què és un criomuseu?

Consisteix en agafar mostres d'exemplars significatius i conservar-los en nitrogen líquid perquè no es faci malbé el material genètic, que en un entorn de magatzem es degrada, de manera que es conservi per a futures generacions. Penso que això podria situar el museu com un reservori d'informació genètica molt interessant de cara al futur i, en

aquest sentit, com un referent pel que fa a les espècies de l'àrea mediterrània.

Quina utilitat té conservar l'ADN d'espècies animals i vegetals?

De vegades, a aquestes coses se'ls veu la utilitat al cap de cent anys, però en qualsevol cas, quan hi ha espècies que s'estan extingint, que estan afectades pel canvi climàtic o que s'hi van adaptant, si es disposa d'aquesta informació genètica es pot utilitzar per a la conservació. Quan una espècie està en perill d'extinció acumula moltes mutacions que són desfavorables. Si es compara la variació genètica actual de l'espècie amb l'època en què era més nombrosa, es pot veure quines són les mutacions que s'han acumulat i que són desfavorables per a la pròpia supervivència. Per tant, no es tractaria només de tenir una col·lecció de referència, sinó que ha de tenir també una dimensió d'evolució temporal.

"M'agradaria que la gent de fora vingués expressament a veure exposicions temporals singulars i que el museu fos un referent per al públic internacional"

¿En l'àmbit del Mediterrani hi ha alguna iniciativa així?

Jo crec que no, però els grans museus nord-americans com el de Harvard, per exemple [el Museu d'Història Natural de Harvard], ho estan fent. Ja tenen 20.000 mostres de teixit criogenitzat. El nostre enfocament hauria de ser selectiu, perquè un criomuseu requereix unes instal·lacions cares, però tindria sentit perquè el museu es convertiria en un referent de tot el Mediterrani.

Amb la pandèmia, evidentment hi ha hagut una baixada de públic als museus. Però en el cas del Museu de Ciències Naturals ja hi havia una tendència prèvia a la baixa en les visites. ¿Com es planteja revertir aquesta situació?

Aquest museu té un públic bàsicament familiar, de cap de setmana i força local. També és dels museus de Barcelona que té menys públic internacional. Per tant, jo crec que el museu s'ha de revitalitzar en dos aspectes que han de coexistir. Un és que el museu sigui interessant per al públic adult igual que per al públic infantil. L'altre, que sigui un referent per al públic internacional no local. Jo he anat de vegades a altres ciutats europees a veure exposicions i m'agradaria que la gent vingués expressament de fora a veure exposicions temporals singulars.

Aquestes exposicions són cares i costen de muntar, i potser haurien de tenir un any de durada. També, evidentment, haurien d'estar relacionades amb l'àmbit del museu. Es podrien fer, per exemple, exposicions sobre l'Antropocè, sobre la sisena extinció que estem vivint o sobre evolució humana. Tot això amb la idea d'afegir elements als que ja hi ha ara al museu.

Més enllà del públic adult i infantil, com se sedueix el públic jove, d'entre 18 i 30 anys, amb un museu que té una part important de museu clàssic basat en peces exposades en vitrines?

La resposta que et donaria qualsevol és que els museus han de ser més interactius, tenir més implantació a les xarxes socials i generar notícies. És un tema complex i jo no en tinc la fórmula màgica, però penso que un generador de notícies pot ser la recerca o la connexió amb el pol de coneixement. Una altra cosa que també és interessant és fidelitzar el públic adult, que aquí hi ve un cop a l'any perquè porta els nens. Es podrien fer abonaments anuals barats, perquè l'important és que la gent repeteixi. Però per aconseguir que es repeteixi hi ha d'haver novetats.

Fa temps que es parla d'un futur Museu Nacional de Ciències Naturals de Catalunya. Quin seria el paper del museu que dirigeix en aquest projecte?

La idea és que aquest museu es converteixi en el Museu Nacional de Ciències Naturals de Catalunya, com passa, per exemple, amb el MNAC. A més, hi ha una xarxa de museus territorials que tenen el focus en les ciències naturals i que són força heterogenis. Hi ha, entre d'altres, el Museu de les Terres de l'Ebre o el Museu de la Conca Dellà, sobre dinosaures. Aquest museu seria un referent per a aquesta xarxa de museus territorials i es podria buscar una millor coordinació i projectes que afavorissin el territori, com, per exemple, la digitalització de les col·leccions, que d'aquesta manera es podrien unificar.

Quin impacte pot tenir en el museu la seva trajectòria com a investigador?

Jo he col·laborat amb museus de ciències naturals d'altres països, com per exemple el de Copenhaguen, i penso que el fet que el museu estigui implicat en aspectes de recerca fa que es puguin generar notícies, novetats i continguts molt més ràpid. Això pot revertir en la imatge del museu fins i tot pel que fa a exposicions i aconseguir que es percebi com una eina social nova i dinàmica. A més, conèixer el món de la recerca implica saber qui està fent què, on poder col·laborar i on són les oportunitats que beneficiaran el museu.

Arreu del món hi ha molts museus que fan recerca. Aquí se'n fa?

Es fa recerca, però crec que ara mateix la proporció de gent que en fa respecte al total de la plantilla és baixa. I aquest és un tema que s'ha d'estudiar i que porta temps. Cal plantejar, entre altres coses, fins a quin punt el museu pot créixer. A tots els museus hi ha un balanç entre la recerca que es fa i el total de la plantilla. Jo espero que aquest museu generi notícies i que es vegi que és una entitat moderna i orientada a la recerca. En qualsevol cas, la meua idea no és desmantellar res sinó construir sobre el que ja hi ha construït.